

مجلة الإقتصاد الزراعي والعلوم الإجتماعية

موقع المجلة: www.jaess.mans.edu.eg
 متاح على: www.jaess.journals.ekb.eg



Cross Mark

تحليل قياسي لآثار التغيرات المحلية و الإقليمية على البطالة في مصر

الهام عبد المعطي عباس*

معهد بحوث الإقتصاد الزراعي

المخلص

يعرف المكتب الدولي للعمل BIT البطالة أنها تشمل كافة الأشخاص الذين هم في سن العمل وراغبين فيه وباحثين عنه عند مستوى الأجر السائد ولكن لا يجدونه . ويعتبر ارتفاع نسبة البطالة في مصر خاصة بعد الأحداث المحلية (يناير 2011) " ثورة يناير 2011 " و التأثير السلبي لآثار جائحة كورونا مما يشكل عامل تهديد اقتصادي واجتماعي وأخلاقي للمجتمع . كما يتضح ارتفاع متوسط معدل البطالة في مصر من حوالي 9.88% خلال فترة الاساس (2002-2010) الى حوالي 11.76% خلال فترة المقارنة (2011-2019) مما يعني وجود زيادة تقدر بحوالي 1.88% بما يعادل نحو 18.99% مما كانت عليه في فترة الاساس , ويتبين ان أكثر فترات جائحة كورونا تضررا هي الفترة (مارس , ابريل , مايو) " الربع الثاني لعام 2020 ارتفع متوسط معدل البطالة من حوالي 7.7% خلال الربع الأول من عام 2020 الى حوالي 9.6% للربع الثاني مما يعني وجود زيادة مطلقة تقدر بحوالي 1.9% بما يعادل نحو 24.7% مما كانت عليه في الربع الأول لنفس العام . كما يتبين ان اعلى معدلات البطالة تأتي الفئة العمرية (20 - 29) تبلغ حوالي 28.72% في المرتبة الأولى ثم المرتبة الثانية الفئة العمرية (15 - 19) تبلغ حوالي 20.24% و المرتبة الثالثة الفئة العمرية (25 - 29) تبلغ نحو 18.08% ثم تليها الفئة العمرية (30 - 39) تبلغ نحو 6.86% و تعتبر اقل الفئات تضرراً هم الفئة العمرية (60- 64) , الفئة العمرية (50- 59) بمعدل بطالة يبلغ نحو 1.02% , 0.7% على الترتيب وذلك كمتوسط للفترة (2015 - 2019) .

الكلمات الدالة : معدل التشغيل , انماط البطالة , جائحة كورونا .



المقدمة

حالة تعطل كامل لا يمارسون أي عمل لفترة قد تطول أو تقصر حسب ظروف الإقتصاد القومي ، مثل بطالة الخريجين.

البطالة الجزئية أو نقص التشغيل Underemployment هي الحالة التي يمارس فيها الشخص عملاً ولكن لوقت أقل من وقت العمل المعتاد أو المرغوب. فهي تتضمن وجود جماعة من الناس يعملون لساعات عمل أو أيام أقل مما هو مرغوب ويعملون من خلال عقود تختلف عما هو مرغوب ، ويعملون في أماكن غير مناسبة للتشغيل كما يكون إنتاجهم عادة أقل من الأعمال الأخرى.

البطالة المقنعة أو المستترة Disguised unemployment هي تلك الحالة التي يتكدس فيها عدد كبير من العمال على نحو يفوق الحاجة الفعلية للعمل، ومن ثم يكون إنتاجهم أو استغلال مهاراتهم وقدراتهم على نحو متدنٍ . وتوجد خاصة في الدول النامية .

وتقسيم البطالة حسب طبيعة النشاط الاقتصادي السائد إلى :

البطالة الاحتكاكية (الفنية) Frictional Unemployment هي تحدث عندما يتعطل بعض الأشخاص، من العمال غير المؤهلين لسد حاجة الطلب للعمل . وينشأ عادة هذا النوع من البطالة بسبب إحلال الآلات محل العمال في بعض الصناعات ، أو لصعوبة تدريبهم على الأعمال التي لم يسبق لهم التدريب عليها ، والتي يتزايد الطلب عليها في سوق العمل.

البطالة الدورية Cyclical Unemployment هي تنشأ نتيجة للدورات التجارية المعروفة في النشاط الاقتصادي المتكامل ؛ فعندما يحدث انخفاض في الطلب على البضائع، يُرغم أصحاب المصانع على تخفيض عدد العمال أو تخفيض ساعات عملهم .

البطالة الهيكلية (البنائية) Structural Unemployment هي التي تصيب جانباً من قوة العمل ، بسبب تغيرات هيكلية في الإقتصاد القومي، وتؤدي إلى وجود حالة من عدم التوافق بين فرص التوظيف المتاحة ومؤهلات وخبرات العمال المتعطلين الراغبين في العمل والباحثين عنه. وتحدث بسبب تغير في هيكل الطلب على السلع والمنتجات ، أو التغير التقني المستخدم، أو تغيرات في سوق العمل نفسه .

اما تقسيم البطالة حسب طبيعتها الخاصة إلى :

البطالة الموسمية Seasonal Unemployment هي البطالة التي تحدث في القطاع الزراعي بسبب موسمية الإنتاج الزراعي . وقد تحدث في بعض الصناعات في الريف بسبب التغيرات الموسمية في النشاط الاقتصادي .

البطالة الاختيارية Voluntary Unemployment هي الحالة التي يتعطل فيها الفرد بمحض إرادته واختياره حينما يقدم استقالته عن العمل، إما لعزوفه عنه أو تفضيله لوقت الفراغ وإما لأنه يبحث عن عمل أفضل يوفر له أجراً أعلى وظروف عمل أحسن .

يعتبر العنصر البشري من اهم الموارد الاقتصادية الرئيسية المطلوب استثمارها جيداً نظراً لوفرة النسبية اذا ما قورن بالموارد الاقتصادية الأخرى ، وتتمتع مصر بثروة بشرية يجب العمل على استغلالها افضل استغلال ممكن حتى لا يتحول هذا المورد الهام الى نقمه ، كما تعتبر مشكلة البطالة في مصر من اهم المشاكل الاقتصادية التي تساهم بدور مباشر في انخفاض الناتج القومي الاجمالي بل تعتبر احد الاسباب الرئيسية في انتشار الفقر بالمجتمع المصري و هو ما يعتبر عنصر خطر دائم يهدد كافة نواحي جهود التنمية و الخطط الاقتصادية المبدولة من جانب الدولة في مصر مالم يتم مواجهة تحديات هذه المشكلة بحلول غير تقليدية و سريعة من قبل الدولة. وقد بلغ متوسط معدل البطالة خلال الفترة (2002 – 2019) نحو 10.8 % ، حيث تعتبر البطالة ظاهرة اجتماعية و اقتصادية تعنى اقتصادياً زيادة عرض العمالة عن الطلب ، اى عدم وجود فرص عمل مشروعة لمن توافرت له القدرة على العمل و الرغبة فيه ، كما تعنى ترك بعض الامكانيات المتاحة للمجتمع بدون استغلال ، كما انها ظاهرة اجتماعية ذات ابعاد سينية على كافة قطاعات المجتمع كتننى مستويات المعيشة و زيادة الفقر و ارتفاع معدلات الجريمة ، و مع ارتفاع اعداد العاطلين وتزايد معدلات النمو السكاني و تدنى ظروف الانتاج و تقليص فرص العمل في القطاع العام تزداد مشكلة البطالة و تداعياتها المختلفة بالمجتمع . البطالة هي وجود أفراد في المجتمع لديهم القدرة على العمل واستخدموا كافة السبل المتاحة للبحث عن وظيفة ثلاثم قدراتهم ، ولكن لم يتمكنوا من الحصول على فرصة عمل مناسبة . ويعرف البنك الدولي البطالة على أنها جزء من اليد العاملة التي ليس لها عمل، لكنها متواجدة للبحث عن وظيفة . كما يعرف المكتب الدولي للعمل BIT البطالة على أنها تشمل كافة الأشخاص الذين هم في سن العمل وراغبين فيه وباحثين عنه عند مستوى الأجر السائد ولكن لا يجدونه ، وينطبق هذا التعريف على العاطلين الذين يدخلون سوق العمل لأول مرة وعلى العاطلين الذين سبق لهم العمل واضطروا لتركه لأي سبب من الاسباب . وطبقاً لتوصيات منظمة العمل الدولية فيتم تعريف العاطل بأنه كل من هو قادر على العمل ، و ارغب فيه ، و يبحث عنه ، ويقبله عند مستوى الأجر السائد ، ولكن دون جدوى . أنماط البطالة وأشكالها ليست ثابتة أو نهائية كالآتي ، تقسيم البطالة حسب نمط التشغيل إلى :

البطالة السافرة Open unemployment ويقصد بها حالة التعطل الظاهر التي يعاني منها جزء من قوة العمل المتاحة ، أي وجود عدد من الأفراد القادرين على العمل والباحثين عنه عند مستوى الأجر السائد دون جدوى ، ولهذا فهم في

*الباحث المسنون عن التواصل

البريد الإلكتروني: alham88826@gmail.com

DOI: 10.21608/jaess.2020.161868

احصائيا عند مستوى معنوية 0.01 و ان معامل التحديد يبلغ نحو 0.93 اى ان 93% من التغيرات باجمالى قوة العمل بمصر يعكس اثارها متغير الزمن و ان 7% من التغيرات ترجع لعوامل اخرى لا يتضمنها النموذج . كما يتضح ان اجمالى قوة العمل النوعية حوالى 197620.7 الف نسمة من الذكور نحو 77.3% و 57947.22 الف نسمة من الاناث نحو 22.7% كمتوسط لتلك الفترة .

- معدل المساهمة فى النشاط الاقتصادى : عدد افراد قوة العمل لكل مائه من السكان (15 سنة فاكث) " قوة العمل / السكان * 100 "
و بدراسة الاتجاه الزمنى لتطور معدل المساهمة فى النشاط الاقتصادى معادلة (2) جدول (1) تبين انه يتناقص سنويا و لم يتأكد معنوية هذا التناقص احصائيا اى انها ثابتة نسبيا عند متوسطها السنوى البالغ حوالى 46.62% , كما يتضح ان معدل المساهمة فى النشاط الاقتصادى النوعية حوالى 70.68% ذكور و 21.29% اناث كمتوسط لفترة (2002 - 2019) .

ب- اجمالى المشتغلين بمصر : يتضح من جدول (1) بالملحق ان اجمالى المشتغلون تراوح بين حد ادنى يقدر نحو 17856.2 الف نسمة عام 2002 و حد اقصى يقدر نحو 26122.6 الف نسمة عام 2019 بنسبة زيادة تقدر نحو 146.3% مقارنة بعام 2002 , و بدراسة الاتجاه الزمنى لتطور اجمالى المشتغلون معادلة (3) جدول (1) خلال الفترة (2002 - 2019) تبين ان اجمالى المشتغلين تتزايد بنحو 491.57 الف نسمة يمثل نحو 2.16% من المتوسط السنوى المقدر نحو 22778.8 الف نسمة و قد تاكدت معنوية هذه الزيادة احصائيا عند مستوى معنوية 0.01 و ان معامل التحديد يبلغ نحو 0.94 اى ان 94% من التغيرات باجمالى المشتغلون تعكس اثارها متغير الزمن و ان 6% من التغيرات ترجع لعوامل اخرى لا يتضمنها النموذج . كما يتضح ان اجمالى المشتغلين النوعية حوالى 183132.6 الف نسمة من الذكور نحو 80.4% و 44655.44 الف نسمة من الاناث نحو 19.6% كمتوسط لتلك الفترة

- معدل التشغيل : اجمالى المشتغلين بكافة اشكالهم منسوبين الى السكان فى سن العمل , " عدد المشتغلين / السكان * 100 "

بدراسة الاتجاه الزمنى لتطور معدل التشغيل معادلة (4) جدول (1) خلال الفترة (2011 - 2019) تبين ان معدل التشغيل يتناقص بنحو 0.54% يمثل نحو 1.32% من متوسطه السنوى البالغ نحو 40.94% و قد تاكد معنوية هذا التناقص احصائيا عند مستوى معنوية 0.01 و ان معامل التحديد بلغ نحو 0.97 اى ان 97% من التغيرات بمعدل التشغيل يعكس اثارها متغير الزمن و ان 3% من التغيرات ترجع لعوامل اخرى لا يتضمنها النموذج . كما يتضح ان معدل التشغيل النوعي حوالى 64.6% ذكور , 16.4% اناث كمتوسط لتلك الفترة .

ج- اجمالى المتعطلين بمصر : بدراسة جدول (1) بالملحق تبين ان اجمالى المتعطلون تراوح بين حد ادنى قدر نحو 2020.6 الف نسمة عام 2002 و حد اقصى قدر نحو 3652 الف نسمة عام 2015 بنسبة زيادة قدر بنحو 180.7% مقارنة بعام 2002 , و بدراسة الاتجاه الزمنى لتطور اجمالى المتعطلون خلال الفترة (2002-2019) معادلة (5) جدول (1) تبين ان اجمالى المتعطلون يتزايد سنويا بنحو 77.74 الف نسمة يمثل نحو 2.8% من المتوسط السنوى المقدر نحو 2777.99 الف نسمة و قد تاكد معنوية هذه الزيادة احصائيا عند مستوى معنوية 0.01 و ان معامل التحديد يبلغ نحو 0.42 اى ان 42% من التغيرات باجمالى المتعطلون تعكس اثارها متغير الزمن و ان 58% من التغيرات ترجع لعوامل اخرى لا يتضمنها النموذج . كما يتضح ان اجمالى المتعطلون النوعية حوالى 14488.11 الف نسمة نحو 52.2% ذكور و 13291.78 الف نسمة نحو 47.8% اناث كمتوسط لنفس الفترة .

د- اجمالى معدل البطالة فى مصر: معدل البطالة = عدد المتعطلين * 100 / قوة العمل

يوضح جدول (2) بالملحق ان متوسط معدل البطالة خلال الفترة (2002 - 2019) بلغ حوالى 10.82% و ان اجمالى معدل البطالة تراوح بين حد ادنى قدر نحو 7.9% عام 2019 يمثل حوالى 77.7% مما كان عليه عام 2002 و حد اقصى قدر نحو 13.2% عام 2013 بزيادة تقدر بنحو 129.8% مقارنة بعام 2002 , و بدراسة الاتجاه الزمنى لتطور اجمالى معدل البطالة خلال تلك الفترة من معادلة (6) جدول (1) تبين ان اجمالى معدل البطالة تتزايد سنويا بزيادة غير معنوية احصائيا اى انها ثابتة نسبيا عند متوسطها السنوى . كما يتضح ان اجمالى البطالة النوعية حوالى 7.3% ذكور و 22.9% اناث كمتوسط لنفس الفترة .

البطالة الإجبارية Involuntary Unemployment هى الحالة التي يتعطل فيها العامل بشكل قصري ، أي من غير إرادته أو اختياره ، وتحدث عن طريق تسريح العمال بشكل قصري مع أن العامل راغب في العمل (مثل ظاهرة المعاش المبكر الإجباري) وقادر عليه وقابل لمستوى الأجر السائد . وقد تحدث عندما لا يجد الداخلون الجدد لسوق العمل فرصاً للتوظيف، على الرغم من بحثهم وقدرتهم عليه ، وقبولهم لمستوى الأجر السائد . وهى تسود في مراحل الكساد الدوري في الدول الصناعية ، أو في حالة خصخصة الشركات والمنشآت العامة في الاقتصاد القومي . وإن عرض أشكال البطالة هو وصف موضوعي واقعي لأشكال البطالة القائمة حتى يساهم ذلك في تشخيص دقيق للمشكلة

المشكلة البحثية :

ترتفع نسبة البطالة في عصرنا الحاضر ارتفاعاً كبيراً أدى إلى انحراف الشباب عن الطريق الصحيح حيث أن البطالة تشكل عامل تهديد اقتصادي واجتماعي وأخلاقي للمجتمع . حيث تزداد معدلات البطالة في مصر خاصة بعد الأحداث المحلية (يناير 2011) حيث قدر متوسط معدل البطالة خلال الفترة (2002 - 2010) نحو 9.88% و ترتفع الى نحو 11.76% خلال الفترة (2011 - 2019) وذلك لظروف التقلبات الاقتصادية والسياسية التي مرت بها البلاد مما يشكل تحدياً كبيراً يواجه الاقتصاد المصرى إضافة الى جائحة كورونا و التي سيكون لها اثارها السلبية نتيجة لتوقف بعض القطاعات و انخفاض الاستثمارات و من ثم زيادة معدلات البطالة الامر الذى يحتم معة دراسة معدلات البطالة و تحليل اثر المتغيرات الاقتصادية المتوقع تأثيرها على هذا المعدل الأمر الذي يساعد في وضع تصور علمي لمواجهة الآثار المترتبة عليها والتخفيف من حدتها .

هدف البحث :

يهدف البحث دراسة مؤشرات و ملامح سوق العمل و انعكاساتها فى مصر و معرفة اثر التغيرات المحلية (التقلبات السياسية و الاقتصادية) و اثر فترة جائحة كورونا على معدل البطالة بمصر و كذلك دراسة المتغيرات الاقتصادية و مدى تأثيرها على البطالة فى الاقتصاد المصرى لتوضيح المشكله و امكانية رسم سياسات تحد منها و تعمل على الحلول العلمية و العملية لها .

الطريقة البحثية

اعتمد البحث على البيانات الاحصائية المنشورة بجهاز التعبئة العامة والاحصاء , وزارة التخطيط و المتابعة بجانب العديد من الابحاث العلمية المرتبطة بموضوع البحث . و تحقيقاً لهدف البحث فقد اعتمد على استخدام الطريقتين الاستقرائية و الاحصائية فى وصف و تحليل البيانات و فى تقدير العلاقات الاتجاهية و اختيار افضل النماذج الممثلة للمتغيرات الاقتصادية بالدراسة باستخدام **Multiple Regression** , و كذلك المتغير الصورى **Dummy variable** لدراسة اثر التغيرات المحلية على البطالة و ذلك بوضع متغير صورى (D) و تمثل قيمته (0) للفترة الاولى " 2002 - 2010 " و (1) للفترة الثانية " 2011 - 2019 " .

الشكل العام للنموذج $Y_t = \alpha_1 + \beta_1 x + \beta_2 D + \beta_3 D x$

الفترة الاولى بالتعويض عنها D = صفر $Y_t = \alpha_1 + \beta_1 x$

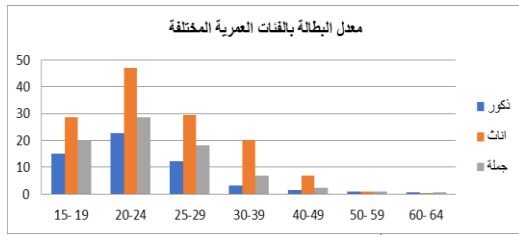
الفترة الثانية بالتعويض عنها D = 1 $Y_t = (\alpha_1 + \beta_2) + (\beta_1 + \beta_3) x$

النتائج و المناقشات

1- مؤشرات و ملامح سوق العمل فى مصر :

سوق العمل هو سوق إقتصادي يُمثل جانب العرض والطلب علي العمالة سواء من قبل أصحاب الشركات والمؤسسات وغيرهم .ويعد العنصر البشري من أهم عناصر الإنتاج والركيزة الأساسية للإرتقاء بمستوي المعيشة وتنمية الموارد البشرية التي تعتمد عليها الدول في التخطيط الاستراتيجي لتحقيق التنمية المستدامة , حيث أن العنصر البشري يمثل قوة العمل التي تمارس كافة الأنشطة الخدمية والإنتاجية والإستهلاكية في المجتمع . قوة العمل هي الافراد الذين تتراوح اعمارهم (15-65 سنة) يزاولون العمل باى نشاط اقتصادى (المشتغلون) مضافاً اليهم الذين يقدرون على العمل ويرغبون فيه و يبحثون عنه و لا يجدونه (المتعطلون) " قوة العمل = المشتغلون + المتعطلون " .

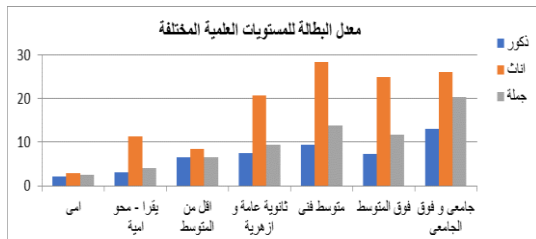
أ- اجمالى قوة العمل فى مصر : يبين من جدول (1) بالملحق ان اجمالى قوة العمل بمصر تتراوح بين حد ادنى تقدر نحو 19876.8 الف نسمة عام 2002 و حد اقصى يقدر نحو 29474.4 الف نسمة عام 2017 بنسبة زيادة تقدر بنحو 148.3% مقارنة بعام 2002 و بدراسة الاتجاه الزمنى لتطور اجمالى قوة العمل معادلة (1) جدول (1) خلال الفترة (2002 - 2019) تبين ان قوة العمل تتزايد سنوياً بنحو 569.3 الف نسمة يمثل نحو 2.23% من المتوسط السنوى البالغ نحو 25556.79 الف نسمة و قد تاكد معنوية هذه الزيادة



المصدر: جدول (2) بالدراسة

الشكل 1. معدل البطالة بالفئات العمرية المختلفة.

كما يتضح من دراسة جدول (2) والشكل التوضيحي (2) ان اعلى معدلات البطالة بمستوى التعليم الموهل الجامعى و الفوق الجامعى تاتى فى المرتبة الاولى بمعدل بطالة بلغ نحو 20.3% و ياتى بالمرتبة الثانية المستوى التعليمى المتوسط الفنى بمعدل بطالة بلغ نحو 13.7% ثم المرتبة الثالثة المستوى التعليمى فوق المتوسط المستوى التعليمى 11.7% و تليها المستوى التعليمى ثانوية عامة و ازهرية بمعدل بطالة بلغ نحو 9.4% ثم المستوى التعليمى اقل من المتوسط و يقرا - محو امية و امى بمعدل بطالة يبلغ نحو 6.56% , 3.98% , 2.48% على التوالى وذلك كمتوسط للفترة (2019 - 2015) .



المصدر: جدول (2) بالدراسة

الشكل 2. معدل البطالة بالمستويات العلمية المختلفة .

- تعتبر فئة الشباب التى تقود بها نهضه و تنمية البلاد والاكثر فاعلية هما الفئة العمرية (15 - 29) و الفئة العمرية (15 - 39) و يتضح من الجدول (2) بالملحق ان متوسط معدل البطالة للشباب للفئة العمرية (15 - 29) خلال الفترة (2002 - 2019) بلغ حوالى 24.86% و ان معدل البطالة تراوح بين حد ادنى بلغ نحو 16.7% عام 2019 و حد اقصى بلغ نحو 30.2% عام 2002 و بدراسة الاتجاه الزمنى لتطور معدل البطالة للشباب للفئة العمرية (15 - 29) خلال نفس الفترة معادلة (7) جدول (1) تبين ان معدل البطالة لتلك الفئة العمرية يتناقص بنحو 0.318% سنويا يمثل نحو 1.28% من المتوسط السنوى المقدر نحو 24.86% و قد تاكدت معنوية هذا التناقص احصائيا عند مستوى معنوية 0.05 و ان معامل التحديد بلغ نحو 0.21 اى ان 21% من التغيرات بمعدل البطالة بهذة الفئة العمرية تعكس اثارها متغير الزمن و ان 79% من التغيرات ترجع لعوامل اخرى لا يتضمنها النموذج .

- كما تبين ان متوسط معدل البطالة للشباب للفئة العمرية (15 - 39) خلال الفترة (2002 - 2019) بلغ حوالى 17.2% و ان معدل البطالة تراوح بين حد ادنى بلغ نحو 11.9% عام 2019 و حد اقصى بلغ نحو 20% عامى 2012 , 2013 , و بدراسة الاتجاه الزمنى لتطور معدل البطالة للشباب للفئة العمرية (15 - 39) خلال نفس الفترة معادلة (8) جدول (1) تبين ان معدل البطالة لتلك الفئة العمرية يتناقص سنويا و لم تتاكد معنوية هذا التناقص احصائيا اى انها ثابتة نسبيا عند متوسطها السنوى .

- ويتبين من جدول (2) و الشكل التوضيحي (1) ان اعلى معدلات البطالة تاتى فى المرتبة الاولى الفئة العمرية (20 - 29) بنسبة 28.72% ثم المرتبة الثانية الفئة العمرية (15 - 19) تبلغ حوالى 20.24% و المرتبة الثالثة الفئة العمرية (25 - 29) تبلغ نحو 18.08% ثم تليها الفئة العمرية (30 - 39) تبلغ نحو 6.86% و تعتبر اقل الفئات تضرراً هما الفئة العمرية (60-64) و الفئة العمرية (50-59) بمعدل بطالة بلغ نحو 0.7% , 1.02% على الترتيب وذلك كمتوسط للفترة (2019 - 2015) .

جدول 1. معادلات الاتجاه الزمنى العام لتطور مؤشرات خلال الفترة (2017 - 2002).

رقم	المتغير	المعادلة	المتوسط	F	R ²	معدل التغير السنوى
1	اجمالى قوة العمل "الف نسمة"	$\hat{ص}^1 = 20148.375 + 569.307 ص$ *(48.526) *(14.842)	25556.79	220.3	0.93	2.23
2	معدلات المساهمة فى النشاط الاقتصادى %	$\hat{ص}^2 = 47.229 - 0.064 ص$ *(43.362) *(0.641)	46.62	(0.41)	-	-
3	اجمالى المشتغلون "الف نسمة"	$\hat{ص}^3 = 18108.93 + 491.565 ص$ *(51.534) *(15.14)	22778.8	229.3	0.94	2.16
4	معدل التشغيل %	$\hat{ص}^4 = 43.644 - 0.540 ص$ *(232.78) *(16.21)	40.93	262.7	0.97	1.32
5	اجمالى المتعطلون "الف نسمة"	$\hat{ص}^5 = 2039.44 + 77.74 ص$ *(8.263) *(3.41)	2777.99	11.6	0.42	2.8
6	اجمالى معدل البطالة %	$\hat{ص}^6 = 10.18 + 0.067 ص$ *(12.31) *(0.879)	10.82	(11.6)	-	-
7	معدل البطالة للفئة العمرية (29-15)	$\hat{ص}^7 = 27.875 - 0.318 ص$ *(16.61) *(2.051)	24.86	(4.21)	0.21	1.28
8	معدل البطالة للفئة العمرية (39-15)	$\hat{ص}^8 = 17.916 - 0.075 ص$ *(14.92) *(0.675)	17.21	(4.21)	-	-

حيث: ص = الزمن , ه = 1, 2, 3, 4, 5, 6, 7, 8, 9
القيمة التقديرية للمتغير التابع (ص¹, ص², ص³, ص⁴, ص⁵, ص⁶, ص⁷, ص⁸) خلال الفترة (2019 - 2002)
**معنوى عند مستوى معنوية 0.01 , *معنوى عند مستوى معنوية 0.05 , الأرقام بين الأقواس هى قيمة t

المصدر: جمعت و حسبت من جدول (1) بالملحق .

جدول 2. معدلات البطالة للفئات العمرية و مستوى التعليم و اقاليم مصر كمتوسط للفترة (2019 - 2015) .

الفئات العمرية	ذكور %	إناث %	جملة %	مستوى التعليم	جملة %	إناث %	ذكور %	جملة %	الاقاليم الجغرافية	جملة %
19-15	15.22	28.52	20.24	اسى	20.24	28.52	15.22	20.24	المحافظات الحضرية	10.78
24-20	22.82	47.08	28.72	يقرا - محو امية	28.72	47.08	22.82	28.72	حضر وجه بحرى	13.12
29-25	12.34	29.6	18.08	اقل من المتوسط	18.08	29.6	12.34	18.08	ريف وجه بحرى	9.8
39-30	3.08	20.08	6.86	ثانوية علمة و ازهرية	6.86	20.08	3.08	6.86	حضر وجه قبلى	13.18
49-40	1.52	6.76	2.46	متوسط فنى	2.46	6.76	1.52	2.46	ريف وجه قبلى	7.98
59-50	1.02	0.96	1.02	فوق المتوسط	1.02	0.96	1.02	1.02	حضر محافظات الحدود	12.48
64-60	0.7	0.28	0.7	جامعى و فوق الجامعى	0.7	0.28	0.7	0.7	ريف محافظات الحدود	9.78
المتوسط	7.626	22.614	10.98	المتوسط	10.98	22.614	7.626	10.98	المتوسط	10.98

المصدر: جمعت و حسبت من الجهاز المركزى للتعبئة العامة و الاحصاء , نشرة القوى العاملة مجمعة اعداد متفرقة .

2- التوزيع الجغرافى لمعدلات البطالة على مستوى الجمهورية :

- تبين من دراسة بيانات جدول (3) أن اكثر المحافظات ذات اعلى معدلات بطالة كمتوسط للفترة (2019 - 2015) و الاكثر تضرراً هم محافظة شمال سيناء تاتى فى المركز الاول من حيث متوسط معدل البطالة بنسبة تبلغ نحو 21.3% تليها محافظة السويس بنسبة تبلغ نحو 20.44% ثم محافظة البحر الاحمر بنسبة تبلغ نحو 19.7% ثم تليها محافظة اسوان بنسبة تبلغ نحو 18.2% و تليها محافظة بورسعيد بنسبة تبلغ نحو 16.18% ثم محافظة دمياط بنسبة تبلغ نحو 14.62% ثم المحافظات القاهرة , الاسكندرية ,

تبين من دراسة بيانات جدول (3) أن اكثر المحافظات ذات اعلى معدلات بطالة كمتوسط للفترة (2019 - 2015) و الاكثر تضرراً هم محافظة شمال سيناء تاتى فى المركز الاول من حيث متوسط معدل البطالة بنسبة تبلغ نحو 21.3% تليها محافظة السويس بنسبة تبلغ نحو 20.44% ثم محافظة البحر الاحمر بنسبة تبلغ نحو 19.7% ثم تليها محافظة اسوان بنسبة تبلغ نحو 18.2% و تليها محافظة بورسعيد بنسبة تبلغ نحو 16.18% ثم محافظة دمياط بنسبة تبلغ نحو 14.62% ثم المحافظات القاهرة , الاسكندرية ,

المطلق قدر بحوالي 0.217% و الاثر النسبي يبلغ حوالي 1.85% ، كما يشير قيمة الرقم القياسي و البالغ نحو 118.99% الى ان نسبة التغير في متوسط معدل البطالة في مصر خلال الفترة (2011-2019) تزيد بنحو 18.99% عن نظيرتها الفترة (2002-2010) وهو ما يؤكد وجود اثر سلبي على معدلات البطالة في مصر بسبب عدم الاستقرار السياسي و الاقتصادي خلال فترة المقارنة .

جدول 4. التغيرات الهيكلية على معدل البطالة في مصر خلال الفترة (2002 - 2019) .

المعدلة	الموسم	F	R ²
$\hat{Y}_1 = 11.14 - 0.203X + 7.188D - 0.217DX$ *(-1.17) (3.56) (-1.92)	10.82	10.82	0.69
$\hat{Y}_1 = 11.15 - 0.253X$ *(-2.92) (22.87)	9.88	8.1	0.54
$\hat{Y}_2 = 14.11 - 0.47x$ *(-2.85) (15.19)	11.76	8.5	0.55

حيث ان: \hat{Y}_1 الفترة الاولى (2010-2002) ، \hat{Y}_2 الفترة الثانية (2011-2019) ، *معنوية عند مستوى معنوية 0.01 ، *معنوية عند مستوى معنوية 0.05 ، الأرقام بين الاقواس هي قيمة t المصدر : جمعت و حسبت من جدول (2, 1) بالملحق .

جدول 5. تغيرات معدلات البطالة خلال فترتي الدراسة (2002 - 2010) ، (2011 - 2019) .

مقدار التغير السنوي لمعدل البطالة	متوسط معدل البطالة
فترة الأساس (2010 - 2002) %9.88	فترة الأساس %0.253
فترة المقارنة (2011 - 2019) %11.756	فترة المقارنة %0.47
الانحراف المطلق 1.88	الانحراف المطلق 0.217
الانحراف النسبي %18.99	الانحراف النسبي %1.85
الرقم القياسي البسيط %118.99	

4- المتغيرات الاقتصادية و تأثيرها على البطالة في مصر : يمكن التعرف على العلاقة التاثيريه للمتغيرات الاقتصادية المدروسة مجتمعة على البطالة المحليه في مصر من خلال صياغته الداله المعبره عن المتغيرات الاقتصادية خلال الفتره (2019-2002) على النحو التالي :

$$U = F(p.r, G, G.r, Inf_D, I, Dummy)$$

حيث ان :

- (\hat{Y}) : المتغير التابع (معدل البطالة المحليه %)
 - Unemployment rate (U)
 - (X_1) : معدل النمو السكاني %
 - Population growth rate (p.r)
 - (X_2) : الناتج المحلي الاجمالي الحقيقي بالمليار جنية
 - Real GDP (G)
 - (X_3) : معدل النمو الناتج المحلي الحقيقي %
 - Real GDP growth rate
 - (X_4) : معدل التضخم المحلي %
 - Domestic inflation rate (Inf_D)
 - (X_5) : الاستثمار بالمليار جنية
 - Investment (I)
 - (D) : المتغير الصوري و تمثل قيمة (0) للفترة الاولى و (1) للفترة الثانية Dummy variable
- من جدول (6) يتبين انه بزيادة الناتج المحلي الاجمالي الحقيقي بنحو 1% يؤدي لانخفاض معدل البطالة المحليه بنحو 0.003% مع ثبات باقي العوامل الاخرى عند مستوى معين ، مما يفسر العلاقة العكسية بين الناتج المحلي الاجمالي الحقيقي و البطالة المحليه . وتبين انه بزيادة معدل التضخم المحلي بنحو 1% يؤدي لزيادة معدل البطالة المحليه بنحو 0.07% مع ثبات باقي العوامل الاخرى عند مستوى معين ، مما يفسر العلاقة الطردية بين بزيادة معدل التضخم و البطالة المحليه . كما تبين ان نتيجة التقلبات السياسية و المتغيرات المحليه تؤثر بزيادة معدل البطالة بنحو 4.9% مع ثبات باقي العوامل الاخرى عند مستوى معين ، مما يفسر العلاقة الطردية بين التقلبات السياسية و البطالة المحليه . وتبين ان معامل التحديد المعدل يبلغ حوالي 0.76 اي ان العوامل مجتمعة (المتغيرات المحليه و السياسية ، الناتج المحلي الاجمالي الحقيقي و معدل التضخم المحلي) تفسر حوالي 76% من التغير في معدل البطالة في مصر .

جدول 6. العوامل الاقتصادية المؤثرة على معدل البطالة في مصر خلال الفترة (2002 - 2019) .

المعادلة	F	R ²
$\hat{Y} = 11.61 + 2.04X_1 - 0.003X_2 + .218 X_3 + .061X_4 - .002 X_5 + 4.897D$ *(-1.88) (-0.83) (3.75) (1.46) (-3.19) (1.65) (6.71)	11.96	0.80
$\hat{Y} = 17.13 + 4.957D - 0.003X_2 + 0.074X_4$ *(12.84) *(7.35) *(-5.78) *(2.23)	19.2	0.76

المصدر : جمعت و حسبت من جدول (3) بالملحق

5- تاثير جائحة كورونا على معدل البطالة في مصر :

عام 2019 . كما يتبين التاثير في معدلات البطالة للذكور و الاناث بمصر في فترة انتشار كورونا ، بدراسة نفس الجدول تبين ارتفاع معدل البطالة للذكور في مصر من حوالي 4.83% خلال عام 2019 الى حوالي 6.27% لعام 2020 مما يعني وجود زيادة مطلقة تقدر بحوالي 1.44% بما يعادل نحو

الشرقية ، القليوبية ، الاسماعيلية ، الجيزة ، بمعدل يبلغ نحو 13.74% ، 13.14% ، 12.38% ، 11.86% ، 11.7% ، 11.56% على الترتيب . وتاتي المحافظات الاقصر ، الدقهلية ، اسيوط ، البحيرة بمعدل بطالة يبلغ نحو 10.8% ، 10.42% ، 10.1% ، 9.98% على الترتيب اما باقي المحافظات ذات معدلات بطالة اقل من متوسط معدل البطالة العام بمصر البالغ نحو 10.97% خلال نفس الفترة .

- كما يتضح من جدول (2) ان معدلات البطالة ترتفع في الاقاليم الحضرية عن الاقاليم الريفية في مصر حيث يبلغ متوسط معدلات البطالة في حضر وجة قبلي ، حضر وجة بحري ، حضر المحافظات الحدودية ، المحافظات الحضرية نحو 13.18% ، 13.12% ، 12.48% ، 10.785% على الترتيب . و في ريف وجة بحري ، ريف محافظات الحدودية ، ريف وجة قبلي نحو 9.8% ، 9.78% ، 7.98% على الترتيب و ذلك كمتوسط للفترة (2015 - 2019) . كما يتضح جدول (2) بالملحق ان متوسط معدلات البطالة في اجمالي حضر مصر يبلغ حوالي 13.49% ، متوسط معدلات البطالة في اجمالي ريف مصر يبلغ حوالي 9.08% ، وذلك خلال نفس الفترة .

جدول 3. معدل البطالة بمحافظة مصر كمتوسط للفترة (2015 - 2019) .

المحافظة	2015	2016	2017	2018	2019	الترتيب
شمال سيناء	10.6	17.1	15.2	48.2	15.6	21.34
السويس	22.5	23.8	22.3	18.6	15	20.44
البحر الأحمر	20.5	21.2	18.5	23.5	14.8	19.7
أسوان	18.9	19.4	18.1	24.1	10.5	18.2
بورسعيد	24.2	17.6	16.7	9.7	12.7	16.18
دمياط	14.9	10.9	9.6	16.6	21.1	14.62
القاهرة	14.6	15	15.1	12.6	11.4	13.74
الإسكندرية	16.1	14.3	13.6	10.8	10.9	13.14
الشرقية	15.2	14.1	14	8.4	10.2	12.38
القليوبية	13.2	13.2	12.6	11.4	8.9	11.86
الاسماعيلية	13.7	13.5	11.8	10.8	8.7	11.7
الغربية	14.7	13.2	12.7	10.7	6.5	11.56
الجيزة	13.3	12.9	12.5	11	7.9	11.52
الأقصر	8.5	16.2	16.3	7.5	5.5	10.8
الدقهلية	13.3	11.4	10.9	11	5.5	10.42
أسيوط	12.5	10.9	9.7	11.6	5.8	10.1
البحيرة	9.7	11.9	11.8	9.5	7	9.98
الوادى الجديد	14.3	10.1	8	4.3	7.3	8.8
مطروح	7.7	10.3	9.1	8.6	8.1	8.76
قنا	11.7	10.9	9.3	6.3	4.8	8.6
سوهاج	11.1	10	9.4	6.4	5.1	8.4
كفر الشيخ	12.2	9.7	8.4	5.2	6.4	8.38
المنيا	9.2	11.7	10.1	6.1	4.6	8.34
بنى سويف	9.1	9.2	7.9	5.7	5.2	7.42
المنوفية	10	7.8	6.9	5.7	5.2	7.12
الفيوم	10.9	8.7	7.2	4.1	3.5	6.88
جنوب سيناء	3.2	6	0.5	5.6	0	3.06

المصدر: جمعت و حسبت من الجهاز المركزي للتعبئة العامة و الاحصاء ، نشرة القوى العاملة مجمعة اعداد متفرقة .

3- اثر التغيرات المحليه على معدلات البطالة في مصر :

- يتضح من الجدول (5) ارتفاع متوسط معدل البطالة في مصر من حوالي 9.88% خلال فترة الأساس (2010-2002) الى حوالي 11.76% خلال فترة المقارنة (2011-2019) مما يعني وجود زيادة مطلقة تقدر بحوالي 1.88% بما يعادل نحو 18.99% مما كانت عليه في فترة الأساس . كما يتبين من جدول (4) و المعادلات المشتقة من النموذج القياسي المقدر ان مقدار الزيادة السنوية في معدل البطالة خلال فترة الأساس تبلغ حوالي 0.253% ارتفع الى حوالي 0.47% في فترة المقارنة ، مما يعني ان الاثر

علية في الربع الاول لنفس العام . كما تبين ارتفاع معدل البطالة للذكور من حوالى 4.5% خلال الربع الاول لعام 2020 الى حوالى 8.5% بالربع الثانى مما يعنى وجود زيادة مطلقة تقدر بحوالى 4% بما يعادل نحو 88.9% مما كانت عليه في الربع الاول لنفس العام . الا ان انخفاض معدل البطالة للاناث من حوالى 21.9% خلال الربع الاول من عام 2020 الى حوالى 16.2% للربع الثانى مما يعنى وجود انخفاض مطلق يقدر بحوالى 5.7% بما يعادل نحو 26% مما كانت عليه بالربع الاول لنفس العام

29.8% مما كانت عليه عام 2019. الا ان انخفاض معدل البطالة للاناث في مصر من حوالى 21.65% خلال عام 2019 الى حوالى 17.77% لعام 2020 مما يعنى وجود انخفاض مطلق يقدر بحوالى 3.88% بما يعادل نحو 17.9% مما كانت عليه عام 2019 .
- كما يتضح ان اكثر فترات الجائحة تضررا هي الفترة (مارس , ابريل , مايو) الربع الثانى لعام 2020 ارتفع متوسط معدل البطالة من حوالى 7.7% خلال الربع الاول من عام 2020 الى حوالى 9.6% للربع الثانى مما يعنى وجود زيادة مطلقة تقدر بحوالى 1.9% بما يعادل نحو 24.7% مما كانت

جدول 7. تأثير كورونا على معدل البطالة في مصر :

الفترة المتغير	البطالة % 2020			البطالة % 2019			متوسط الفترة %
	الربع الاول	الربع الثانى	الربع الثالث	الربع الاول	الربع الثانى	الربع الثالث	
ذكور	4.5	8.5	5.8	4.7	4.7	4.7	4.83
اناث	21.9	16.2	15.2	22.7	22.7	22.3	21.65
جملة	7.7	9.6	7.3	8	7.8	7.5	7.85

المصدر: جمع و حسب من الجهاز المركزى للتعبئة العامة و الاحصاء , نشرة القوى العاملة مجمعة .

المراجع

عبير بشير محمد خليل " دراسة اقتصادية للموقف الراهن للعمالة الزراعية و اهم العوامل المؤثرة على معدل البطالة فى مصر " المجلة المصرية للاقتصاد الزراعى , المجلد الثامن و العشرون , العدد الثالث , سبتمبر 2018 .

سعد عطا فرج (دكتور) " البطالة فى المجتمع المصرى بين التحديات الاقتصادية و التداعيات الاجتماعية و الامنية " مجلة بحوث الشرق الاوسط , العدد 22 القاهرة 2008 .

سليم عقون " قياس اثر التغيرات الاقتصادية على معدل البطالة دراسة قياسية تحليلية - حالة الجزائر " رسالة ماجستير , قسم علوم التسيير , كلية العلوم الاقتصادية و علوم التسيير , جامعة سطيف , الجزائر 2010 .

محمد احمد عبد الدائم " دراسة تحليلية لاثربعض المتغيرات الاقتصادية على البطالة فى مصر " مجلة الاقتصاد الزراعى و العلوم الاجتماعية , كلية الزراعة - جامعة المنصورة , العدد 9 , المجلد 10 - 2019 .

محمد صلاح الدين الجندى و محمود احمد ابراهيم (دكاترة) " البطالة فى الاقتصاد المصرى (الاسباب و التحديات - مدخل المواجهة) " المؤتمر الثانى و العشرون للاقتصاديين الزراعيين 12,13 نوفمبر 2014 .

الجهاز المركزى للتعبئة العامة و الاحصاء . <https://www.capmas.gov.eg> .
الجهاز المركزى للتعبئة العامة و الاحصاء " دراسة آثار فيروس كورونا على الاسر المصرية حتى سبتمبر 2020 " .

الجهاز المركزى للتعبئة العامة و الاحصاء " نشرة القوى العاملة مجمعة " و " التقرير التحليلي لنشرة القوى العاملة " اعداد متفرقة .
وزارة التخطيط المصرية . <https://www.mop.gov.jo> .

6 - مبادرات للتخفيف من آثار هذه الجائحة على المتضرر من المجتمع :
- منحة للعمالة الغير دائمة و ليس لها دخل ثابت 500 جنها شهريا , خلال اشهر الجائحة (التضامن الاجتماعى) , معونات يومية من الاشخاص العامة و القادرة للاسر و القرى الاكثر فقرا (اشخاص و جمعيات خاصة) , تاجيل سداد اقساط القروض المستحقة للبنوك من أصحابها (البنوك المصرية لمدة 6 شهور للتخفيف) .

فى ضوء النتائج التي تم التوصل اليها بعض التوصيات لمواجهة مشكلة البطالة :

1- اصلاح منظومة التعليم و ربط مخرجات التعليم باحتياجات سوق العمل المحلى
2- ضرورة تاهيل المتعلمين بجميع فئاتهم بالمهن و الحرف التي يتوافر الطلب عليها فى سوق العمل المصرى , مع تغير نظرة المجتمع الى احترام المهن و الحرف من حاملى المؤهلات العالية .

3-التوسع فى التدريب التحوالى المهني و تطوير نوعية التدريب لكافة افراد المجتمع و ازالة العقبات و المشاكل التي تواجه من اجل تقليل بطالة الشباب الجامعى و فوق الجامعى .

4-تخفيض معدلات التضخم و محاربة ارتفاع الاسعار لزيادة الدخول الحقيقية للافراد و الاسر و رفع مستوى المعيشة لهم .

5- تشجيع اقامة المشروعات كثيفة العمالة مع اصلاح الطاقات العاطلة فى شتى قطاعات الانتاج المحلى " العام و الخاص " و العمل على اعادة تشغيلها و توفير التمويل اللازم للمشروعات المتعثرة حتى لا تتاثر العمالة و العمل بها .

6- زيادة معدلات الاستثمار فى مصر بالقطاع الزراعى و الصناعى و كافة قطاعات الدولة حتى يتحقق معدلات نمو اقتصادى اعلى من معدلات النمو السكانى .

7- وضع خطة استغلال الموارد البشرية و الاقتصادية بالمحافظات ذات معدل بطالة مرتفع و اقامة مشاريع متناسب مع مواردها الاقتصادية

الملاحق

جدول 1. مؤشرات سوق العمل فى مصر خلال الفترة (2002 - 2019) .

السنة	قوة العمل الف نسمة			المشتغلين الف نسمة			المتعطلين الف نسمة		
	ذكور	اناث	جملة	ذكور	اناث	جملة	ذكور	اناث	جملة
2002	15533.9	4342.9	19876.8	14550.7	3305.5	17856.2	983.2	1037.4	2020.6
2003	15838.7	4520.9	20359.6	14652.0	3466.9	18118.9	1186.7	1054.0	2240.7
2004	15879.1	4992.3	20871.4	14936.5	3781.0	18717.5	942.6	1211.3	2153.9
2005	17076.0	5028.0	22104.0	15882.0	3772.0	19654.0	1194.0	1256.0	2450.0
2006	18081.0	5125.0	23206.0	16873.0	3898.0	20771.0	1208.0	1227.0	2435.0
2007	18511.0	5739.0	24250.0	17433.0	4682.0	22115.0	1078.0	1057.0	2135.0
2008	19120.0	5532.0	24652.0	18042.0	4466.0	22508.0	1078.0	1066.0	2144.0
2009	19410.0	5943.0	25353.0	18397.0	4578.0	22975.0	1013.0	1365.0	2378.0
2010	20140.0	6040.0	26180.0	19153.0	4676.0	23829.0	987.0	1364.0	2351.0
2011	20540.7	5988.6	26529.3	18718.7	4627.2	23345.9	1822.0	1361.4	3183.4
2012	20873.6	6146.9	27020.5	18931.9	4663.8	23595.7	1941.7	1483.1	3424.8
2013	21166.4	6456.1	27622.5	19082.3	4891.4	23973.7	2084.1	1564.7	3648.8
2014	21315.4	6629.1	27944.5	19263.8	5034.9	24298.7	2051.6	1594.2	3645.8
2015	21726.1	6704.7	28430.8	19693.7	5085.1	24778.8	2032.4	1619.6	3652.0
2016	21933.7	6999.7	28933.4	19986.1	5345.0	25331.1	1947.6	1654.7	3602.3
2017	22473.1	7001.3	29474.4	20620.0	5386.2	26006.2	1853.1	1615.1	3468.2
2018	22843.3	6022.5	28865.8	21289.9	4731.2	26021.1	1553.4	1291.3	2844.7
2019	23255.2	5093.0	28348.2	22133.0	3989.6	26122.6	1122.2	1103.4	2225.6
المتوسط	19762.07	5794.72	25556.79	18313.26	4465.54	22778.8	1448.81	13291.78	2777.99

المصدر: الجهاز المركزى للتعبئة العامة و الاحصاء , نشرة المجمعة للقوى العاملة , اعداد متفرقة .

جدول 2. مؤشرات البطالة في مصر خلال الفترة (2002 - 2019) .

المؤشر السنة	معدل البطالة % للفئة		معدل البطالة %				معدل المساهمة	
	العمرية (15-39)	العمرية (15-29)	ريف	حضر	جملة	اثاث	ذكور	%
2002	19.5	30.2	9.50	11.01	10.17	23.89	6.33	44
2003	19.2	30	8.38	14.33	11.01	23.31	7.49	43.9
2004	18.1	28.8	8.82	12.36	10.32	24.26	5.94	45.2
2005	18	27.2	9.54	13.23	11.08	24.98	6.99	49.3
2006	16.9	24.9	8.61	13.03	10.49	23.94	6.68	47.8
2007	14.8	21.7	6.79	11.67	8.8	18.42	5.82	47
2008	14.5	21.1	6.57	11.53	8.7	19.27	5.64	47.4
2009	14.7	21.4	6.77	12.83	9.38	22.97	5.22	47.6
2010	13.7	19.8	6.67	12.53	8.98	22.58	4.9	48.1
2011	17.4	24.1	10.01	14.58	12	22.73	8.87	49.5
2012	20	27.7	9.87	16.30	12.67	24.13	9.3	48.8
2013	20	28.3	10.72	16.46	13.21	24.24	9.85	48.5
2014	19	26.5	11.02	15.73	13.05	24.05	9.62	48
2015	19.2	26.1	10.93	15.44	12.85	24.16	9.35	46.9
2016	18.8	25.6	10.29	15.37	12.45	23.64	8.88	46.6
2017	18	24.8	9.79	14.47	11.77	23.07	8.25	45
2018	16	22.5	8.38	11.86	9.9	21.4	6.8	43.3
2019	11.9	16.7	5.99	10.33	7.9	21.67	4.83	42.2
المتوسط	17.21	24.86	8.82	13.50	10.82	22.93	7.26	46.62

المصدر: الجهاز المركزي للتعبئة العامة و الاحصاء , النشرة المجمع للوقى العاملة , اعداد متفرقة .

جدول 3. العوامل المدروسة المؤثرة على البطالة خلال الفترة (2002 - 2019) .

المتغير السنة	الاستثمار بالمليار جنيها	معدل النمو السكاني %	معدل التضخم %	معدل النمو الحقيقي للناتج المحلي %	الناتج المحلي الاجمالي الحقيقي بالمليار جنيها	
2002	0	34457.1	1.88	2.7	3.19	1904.97
2003	0	42456.0	1.86	4	4.09	1982.92
2004	0	50039.4	1.83	4.7	4.47	2071.59
2005	0	49415.9	1.81	7.2	6.84	2213.37
2006	0	58041.6	2.05	8.5	7.09	2370.25
2007	0	70454.7	2.0	7.2	7.16	2539.87
2008	0	101661.2	2.0	20.2	4.67	2658.58
2009	0	105088.9	2.0	10.1	5.15	2795.42
2010	0	87390.3	2.11	11.8	1.76	2844.75
2011	1	92545.7	2.12	7.3	2.23	2908.08
2012	1	95900.0	2.27	9.8	2.19	2971.63
2013	1	110473.6	2.26	8.2	2.92	3058.28
2014	1	147793.3	2.21	11.4	4.37	3191.99
2015	1	181422.0	2.15	14	4.35	3330.73
2016	1	300846.7	2.04	29.8	4.18	3470.1
2017	1	470473.9	2.56	14.4	5.31	3654.4
2018	1	513664.0	2.03	5.4	5.56	3857.5
2019	1	473770.7	2.04	6.9	3.57	3995.2
المتوسط		165883.056	2.068	10.2	4.39	2878.868

المصدر: الموقع الالكتروني للجهاز المركزي للتعبئة العامة و الاحصاء , وزارة التخطيط و المتابعة .

A Standard Analysis of the Impact of Local and Regional Changes on Unemployment in Egypt

Elham A. Abbas

Agricultural Economics Research Institute

ABSTRACT

International action office knows unemployment BIT to include all persons who are in the working age and those interested in it and researchers with him at the prevailing wage level, but do not find. The high unemployment rate in Egypt, especially after the local events, the "January 2011 Revolution", constitutes an economic, social and moral threat to society. It is evident that the average unemployment rate in Egypt has increased from about 9.88% during the base period (2002-2010) to about 11.76% during the comparison period (2011-2019), which means that there is an increase of about 1.88%, equivalent to about 18.99% of what it was in The base period. It turns out that the highest unemployment rates come in the first place, the age group (20-29), about 28.7%, then the second place, the age group (15-19), about 20.2%, and the third place, the age group (25-29) of about 18.08%, then it is followed by The age group (30-39) is about 6.86% and the least affected group is the age group (60-64), the age group (50-59) with an unemployment rate of about 0.7% and 1.02%, respectively, as an average for the period (2015-2019).