

مجلة الاقتصاد الزراعي والعلوم الاجتماعية

موقع المجلة: www.jaess.mans.edu.eg
 متاح على: www.jaess.journals.ekb.eg



Cross Mark

عدالة التوزيع وأثارها على مستوى الإنفاق الاسري بجمهورية مصر العربية

مصباح محمد أحمد قدرة*

معهد بحوث الاقتصاد الزراعي - مركز البحوث الزراعية

المخلص

يعتبر الغذاء من أهم ضروريات الحياة بالنسبة للإنسان للاستمرار علي قيد الحياة، حيث انه لا وجود للإنسان علي كوكب الأرض بدون غذاء، إذ يبلغ ذلك العجز حوالي 70% في بعض المنتجات وتسعي الدولة جاهداً لتقليل الفجوة الغذائية من المنتجات الزراعية وزيادة معدلات الاكتفاء الذاتي منه، ويهدف البحث إلي التقدير الفعلي للمرونة الانفاقية، وقد اعتمد البحث علي البيانات الثانوية من الجهاز المركزي للتعبئة العامة والاحصاء، بالإضافة إلي بيانات منظمة الاغذية والزراعة (FAO)، مع الاستعانة بالدراسات المتعلقة بموضوع البحث، وتوصل البحث الي: إذ بلغت المرونة الانفاقية لمجموعة الطعام والشراب حوالي 0.726، 0.00007، 0.419 علي الترتيب، والمشروبات الكحولية والدخان نحو، 0.672، 0.696 علي الترتيب واتضح أن مجموعة المشروبات الكحولية والدخان من السلع الضرورية، حيث بلغت المرونة لمجموعة الملابس والأقمشة نحو 0.957، 1.013، 0.703 علي الترتيب، كما بلغت مجموعة المسكن ومستلزماته نحو 0.952، 0.873، 0.809 علي الترتيب، كما بلغت مجموعة الأثاث والتجهيزات نحو 1.021، 0.751، 0.513 علي الترتيب، كما بلغت المرونة لمجموعة الخدمات والرعاية الصحية نحو 1.104، 0.795، 0.638 علي الترتيب، حيث بلغت المرونة لمجموعة النقل والانتقالات نحو 1.715، 1.463، 0.597 علي الترتيب، في حين بلغت المرونة الانفاقية لمجموعة الاتصالات نحو 1.668، 1.496، 1.036 علي الترتيب، وبتقدير المرونة الانفاقية لمجموعة الثقافة والترفيه نحو 0.000023، 1.805، 0.809 علي الترتيب خلال تلك الفترة .

الكلمات الدالة: الأسر - الإنفاق - الميزانية - مستوى المعيشة



المقدمة

يعتبر الغذاء من أهم ضروريات الحياة بالنسبة للإنسان للاستمرار علي قيد الحياة، حيث انه لا وجود للإنسان علي كوكب الارض بدون غذاء، وتواجه مصر عجزاً كبيراً في المنتجات الزراعية خاصة السلع الغذائية، إذ يبلغ تلك العجز في بعض المنتجات حوالي 70%، حيث يزيد الإستهلاك عن الإنتاج المحلي، وتسعي الدولة جاهداً لتقليل الفجوة الغذائية من المنتجات الزراعية وزيادة معدلات الإكتفاء الذاتي منها.

ويعتبر الدخل من أهم عوامل تحديد الإستهلاك والإدخار، فالأسر ذات الدخل القليلة تتفق جزء كبيراً من دخولها علي ضروريات الحياة كالأطعام والكساء والماوي، أما الأسر الغنية ذات الدخل الكبيرة فهي أكثر قدرة علي الإدخار، وتتأثر الكمية الغذائية المستهلكة بعدد السكان ومتوسط الإستهلاك الفردي من السلع الغذائية، كما يسبب نقص الغذاء لبعض الأفراد يؤدي ذلك لسوء التغذية وعدم الإرتزان في العناصر الغذائية الأساسية وهي البروتين والدهون والسكريات الحرارية التي يحصلون عليها، حيث ما زالت أغلب المصادر الغذائية نباتية وذات قيمة غذائية منخفضة خاصة من البروتين مقارنة بالمصادر الغذائية الحيوانية عالية القيمة الغذائية.

ويعتبر الفرد هو غاية وسيلة في أن واحد حيث إن لم تُكرس سياسات الدولة والاستراتيجيات المُستهدفة لخدمته والارتقاء بمستوى معيشته وحياته بصفة عامة تكون هذه السياسات والاستراتيجيات لا جدوى لها، ويمكن تقسيم السلع الغذائية إلى مجموعات غذائية وفقاً للإستخدام الاقتصادي وهي مجموعة الحبوب، مجموعة النشويات، مجموعة السكريات، مجموعة البقول، مجموعة الزيوت، مجموعة الخضار، مجموعة الفاكهة، مجموعة الألبان ومنتجاتها والبيض، مجموعة اللحوم ومجموعة الأسماك، كما تختلف نسبة الإكتفاء الذاتي من تلك المنتجات الغذائية للمحاصيل المختلفة وفقاً لما يتم إنتاجه منها.

مشكلة الدراسة: ظهرت في السنوات أن هناك تغيرات حدثت في الأنماط الانفاقية والاستهلاكية لمجموعات السلع الغذائية في حضر وريف مصر خلال فترة الدراسة، حيث بلغ متوسط الإنفاق الكلي السنوي للأسر 47 الف جنيه بمتوسط شهري بلغ نحو 3916 جنيه وذلك وفقاً لبيانات بحث الدخل والإنفاق 2017، كما يمثل الإنفاق الاستهلاكي مؤشراً هاماً ودقيقاً لمعرفة الطريقة التي يوزع بها الدخل علي المجموعات الإستهلاكية المختلفة والتي تسمح لواقعي السياسة ومتخذي القرار وضع الأسس الصحيحة لتحسين الدخل وإنتاج السلع التي تتفق ونمط وسلوك الأفراد، وخاصة في الفترة الأخيرة حيث شهدت مصر تحولات وتغيرات عدة أثرت بشكل مباشر وغير مباشر علي دخول الأفراد وللتعرف علي التغيرات التي طرأت علي النمط الإستهلاكي للأفراد والتعرف علي مدي أهمية مجموعات الإنفاق بالنسبة لحجم الدخل إلي جانب دراسة أهم العوامل المؤثرة علي حجم الإنفاق وكذلك التغيرات التي حدثت للنمط الإنفاق علي مجموعات الإنفاق الرئيسية في مصر.

هدف الدراسة: يستهدف قياس عدالة التوزيع وأثارها علي مستوى الإنفاق الاسري بجمهورية مصر العربية، كما يساعد البحث العلمي في حل مشاكل المجتمع بناءً علي بيانات ومعلومات سابقة، وفي الفترة من شهر نوفمبر 2016 تبنت الدولة المصرية قرار بتعميم الجنيه المصري مما أثر علي قيمة العملة في جميع المعاملات المالية بعد تلك الفترة وتأثرت إنفاق واستهلاك الأفراد، وتسعى تلك الدراسة للتعرف علي الوضع الاجتماعي والاقتصادي للأسر الأكثر احتياجاً في ظل ارتفاع الأسعار

الطريقة البحثية

أعتمد البحث علي أسلوب التحليل الوصفي والكمي واستخدام المعايير الإحصائية التحليلية المختلفة لدراسة تباين أنماط الإنفاق الاستهلاكي، تقدير دوال الإنفاق الاستهلاكي، تصنف السلع وفقاً لمرونتها الانفاقية واستناداً لمرونة الطلب الانفاقية الي سلع رديئة وهي عبارة التي تقدر مرونة الطلب عليها باقل من الصفر أي سالبه، وسلع ضرورية وهي سلع تتراوح مرونتها بين الصفر، 0.9، وسلع شبة ضرورية وهي سلع تتراوح مرونتها اكبر من 0.9 واقل من 1. وسلع كمالية وهي السلع التي تكون مرونة الطلب الانفاقية اكبر من الواحد الصحيح. وذلك للمجموعات الإنفاق التالية (الطعام وشراب، الحبوب والخبز، الخضار، الفاكهة، اللحوم الحمراء والدواجن، الأسماك، الألبان، الزيوت النباتية، السكريات)

مصادر البيانات: تم تجميع البيانات من بحث الدخل والإنفاق والإستهلاك (ميزانية الأسرة) خلال الفترة (1999/2000-2004/2005-2008/2009-2012/2013-2015/2016) والتي يصدرها الجهاز المركزي للتعبئة العامة والاحصاء، تقارير التنمية البشرية لمعهد التخطيط القومي، تقارير التنمية البشرية للبرنامج الإنمائي للأمم المتحدة، وزارة التنمية الاقتصادية، قطاع الشؤون الاقتصادية، الكتاب الإحصائي السنوي للجهاز المركزي للتعبئة العامة والاحصاء، منظمة الصحة العالمية (WHO)، مع الإستعانة بالدراسات السابقة المتعلقة بموضوع الدراسة.

المفاهيم البحثية:

معامل جيني: تبرز ظاهرة التفاوت في توزيع الدخل أو الإنفاق بين الأفراد كأحد النواتج المختلفة لآلية عملية التنمية فهي تتأثر إلى حد كبير بالزحف القطاعي من الريف للحضر وما يتضمن هذا الزحف من انتقال الأيدي العاملة والنشاط الاقتصادي، كما تتأثر بتطور المستوى التعليمي والمهاري للسكان، وهناك مقاييس عديدة للحكم علي مدى تسوي التوزيع أو مدى تركيز التوزيع وتتراوح قيمة التوزيع بين الصفر والواحد الصحيح ففي الحالة الأولى يكون التوزيع متساوياً تماماً وفي الحالة الثانية يكون التوزيع مركزياً تماماً وهذه المقاييس عديدة نذكر منها هذا المعامل والذى يعتمد علي منحني لورنز أكثر مؤشرات قياس عدم عدالة التوزيع استخداماً، ويعرف علي أنه: نسبة المساحة المحصورة بين منحني لورنز ووتر المثالي لإجمالي مساحة المثلي، وهو يساوي نصف متوسط الفروقات النسبية، كما يعرف متوسط الفروقات المطلقة علي أنه متوسط الفروقات

*الباحث المسنول عن التواصل

البريد الإلكتروني: msbah7706@gmail.com

DOI: 10.21608/jaess.2021.220226

الترامي لعدد الاسر بالفئات الانفاقية الأولى والثانية والثالثة والرابعة والخامسة بلغ نحو 0.002، 0.006، 0.013، 0.023، 0.039 و انفاقهم بلغ نحو 0.003، 0.009، 0.016، 0.025، 0.037 و التكرار النسبي الترامي لعدد الاسر بالفئات الانفاقية السادسة والسابعة والثامنة والتاسعة والعاشره بلغ نحو 6.10، 9.58، 13.77، 18.89، 28.18% و انفاقهم بلغ نحو 1.83، 3.33، 5.39، 8.20، 13.95% و التكرار النسبي الترامي لعدد الاسر بالفئات الانفاقية الحادية عشر والثانية عشر والثالثة عشر والرابعة عشر والخامسة عشر بلغ نحو 38.13، 50.79، 61.56، 73.88، 85.75% و انفاقهم بلغ نحو 20.95، 31.13، 41.01، 54.02، 69.05% و التكرار النسبي الترامي لعدد الاسر بالفئات الانفاقية السادسة عشر والسابعة عشر والثامنة عشر والتاسعة عشر والعشرون بلغ نحو 91.41، 97.82، 99.28، 99.72، 100.00% و انفاقهم بلغ نحو 77.78، 90.94، 95.67، 97.78، 100.00% وتوضح مما سبق من بيانات الجدول أن قيمة معامل جيني بلغت نحو 60.47%.

المطلقة بين كل زوج من مستويات الإنفاق ويمكن التعبير عن معامل جيني هندسيا على أنه المساحة الموجودة بين منحني لورنز وخط العدالة المطلقة منسوبة إلى جملة مساحة المثلث الذي يقع تحت خط العدالة المطلقة فيمكن التعبير عن درجة العدالة على النحو التالي

درجة عدالة التوزيع = 1 - معامل جيني

معامل جيني من المعادلة التالية:

$$G = (P-P_i)(L+L_i)$$

ولا يخلو معامل جيني من العيوب، فهو يتأثر كثيرا بعدد الفئات التي ينقسم إليها السكان فعندما يقل عدد فئات التقسيم (i) فإن التوزيع يصبح أكثر تساويا، إذ تختفي معاملات عدم التساوي داخل الفئات نفسها، وبالعكس إذا زادت عدد فئات التقسيم يصبح التوزيع أقل تساويا.

أهم النتائج:

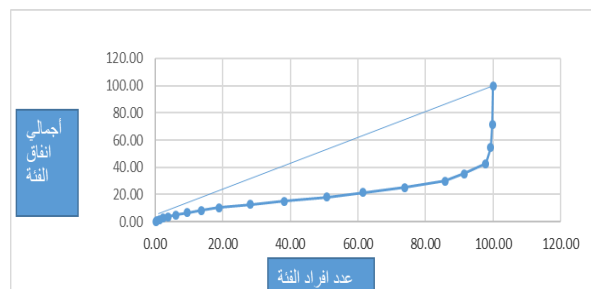
يتضح من حساب قيمة معامل جيني لعدالة توزيع الإنفاق لعام 2009/2008 ببيانات جدول رقم (1) وشكل رقم (1) أن التكرار النسبي

جدول 1. حساب قيمة معامل جيني لعدالة توزيع الإنفاق لعام 2009/2008.

البيان	عدد أفراد الفئة	إجمالي إنفاق الفئة	% نسبية عدد أفراد	نسبة التجمع الترامي للعدد الأفراد	(p-pi-1)	% إجمالي الإنفاق	التكرار النسبي التجمعي للإنفاق	(L+Li+1)	(p-pi-1)
1	79	1506.2	0.17	0.17	0.17	0.32	0.32	0.32	0.05
2	192	2538.7	0.41	0.58	0.41	0.53	0.85	1.17	0.48
3	346	3487.2	0.74	1.32	0.74	0.73	1.59	2.44	1.80
4	447	4464.9	0.95	2.27	0.95	0.94	2.53	4.11	3.93
5	751	5477.7	1.60	3.88	1.60	1.15	3.68	6.21	9.95
6	1040	6449.7	2.22	6.10	2.22	1.36	5.04	8.72	19.36
7	1630	7420.5	3.48	9.58	3.48	1.56	6.60	11.64	40.52
8	1961	8399.3	4.19	13.77	4.19	1.77	8.37	14.97	62.70
9	2401	9362.4	5.13	18.89	5.13	1.97	10.34	18.71	95.94
10	4350	10593.1	9.29	28.18	9.29	2.23	12.57	22.91	212.86
11	4659	12050.8	9.95	38.13	9.95	2.54	15.11	27.68	275.43
12	5928	13764.1	12.66	50.79	12.66	2.90	18.01	33.12	419.27
13	5043	15700	10.77	61.56	10.77	3.31	21.32	39.33	423.50
14	5768	18077.6	12.32	73.88	12.32	3.81	25.12	46.44	572.01
15	5558	21660.2	11.87	85.75	11.87	4.56	29.68	54.81	650.51
16	2651	26385.5	5.66	91.41	5.66	5.56	35.24	64.93	367.55
17	3001	35148.8	6.41	97.82	6.41	7.40	42.64	77.89	499.13
18	685	55353.4	1.46	99.28	1.46	11.66	54.30	132.19	193.36
19	206	81964.2	0.44	99.72	0.44	17.26	71.56	125.86	55.37
20	132	135029.6	0.28	100.00	0.28	28.44	100.00	171.56	48.36
الإجمالي	46828	474833.9	100.00	100.00		100.00		3952.08	

المصدر: جمعت وحسبت من بيانات بحث الدخل والإنفاق والاستهلاك "الإنفاق الاستهلاكي"، المجلد الرابع (2009/2008).

الترامي لعدد الاسر بالفئات الانفاقية الأولى والثانية والثالثة والرابعة والخامسة بلغ نحو 0.09، 0.23، 0.58، 1.34، 2.03% و انفاقهم بلغ نحو 0.48، 1.24، 2.28، 3.72، 5.32% و التكرار النسبي الترامي لعدد الاسر بالفئات الانفاقية السادسة والسابعة والثامنة والتاسعة والعاشره بلغ نحو 3.12، 4.73، 6.90، 9.73، 15.22% و انفاقهم بلغ نحو 7.23، 9.41، 11.73، 14.49، 17.63% و التكرار النسبي الترامي لعدد الاسر بالفئات الانفاقية الحادية عشر والثانية عشر والثالثة عشر والرابعة عشر والخامسة عشر بلغ نحو 21.98، 32.63، 43.22، 58.46، 75.48% و انفاقهم بلغ نحو 21.18، 25.39، 29.76، 35.38، 41.80% و التكرار النسبي الترامي لعدد الاسر بالفئات الانفاقية السادسة عشر والسابعة عشر والثامنة عشر والتاسعة عشر بلغ نحو 85.91، 96.21، 99.22، 100.00% و انفاقهم بلغ نحو 49.67، 59.84، 76.35، 100.00% وتوضح مما سبق من بيانات الجدول أن قيمة معامل جيني بلغت نحو 33.72%.



شكل 1. معامل جيني للإنفاق الاسري بمصر لعام 2009 / 2008

المصدر: حسب من جدول رقم (1)

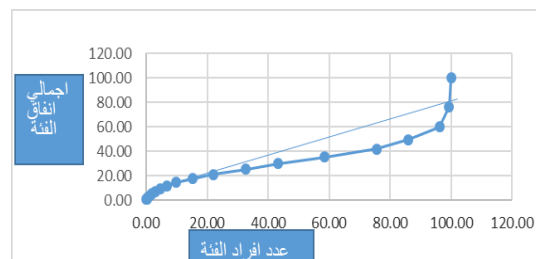
يتضح من حساب قيمة معامل جيني لعدالة توزيع الإنفاق لعام 2012/2011 ببيانات جدول رقم (2) وشكل رقم (2) أن التكرار النسبي

جدول 2. حساب قيمة معامل جيني لعدالة توزيع الإنفاق لعام 2012/2011.

البيان	عدد أفراد الفئة	إجمالي إنفاق الفئة	% نسبية عدد أفراد	الصاعد لعدد الفئات	P-P-1	% إنفاق الفئة	التكرار النسبي التجمعي للإنفاق	L+L+1	(p-pi-1)
1	13.00	1617.00	0.09	0.09	0.09	0.48	0.48	0.48	0.04
2	21.00	2585.20	0.14	0.23	0.14	0.76	1.24	1.71	0.24
3	52.00	3541.10	0.35	0.58	0.35	1.04	2.28	3.51	1.23
4	112.00	4913.70	0.76	1.34	0.76	1.44	3.72	6.00	4.53
5	103.00	5429.70	0.69	2.03	0.69	1.60	5.32	9.04	6.28
6	161.00	6494.50	1.09	3.12	1.09	1.91	7.23	12.55	13.62
7	240.00	7408.50	1.62	4.73	1.62	2.18	9.41	16.63	26.92
8	322.00	7916.70	2.17	6.90	2.17	2.33	11.73	21.14	45.90
9	419.00	9388.80	2.83	9.73	2.83	2.76	14.49	26.23	74.10
10	814.00	10661.50	5.49	15.22	5.49	3.13	17.63	32.12	176.31
11	1003.00	12090.70	6.76	21.98	6.76	3.55	21.18	38.81	262.50
12	1579.00	14315.50	10.65	32.63	10.65	4.21	25.39	46.58	495.91
13	1571.00	14845.10	10.59	43.22	10.59	4.36	29.76	55.15	584.22
14	2260.00	19123.70	15.24	58.46	15.24	5.62	35.38	65.14	992.64
15	2523.00	21836.50	17.01	75.48	17.01	6.42	41.80	77.18	1313.04
16	1547.00	26767.70	10.43	85.91	10.43	7.87	49.67	91.47	954.18
17	1528.00	34604.90	10.30	96.21	10.30	10.17	59.84	109.51	1128.38
18	447.00	56133.10	3.01	99.22	3.01	16.50	76.35	136.19	410.51
19	115.00	80441.00	0.78	100.00	0.78	23.65	100.00	176.35	136.75
الإجمالي	14830.00	340114.90	100.00	100.00		100.00		6627.30	

المصدر: جمعت وحسبت من بيانات بحث الدخل والإنفاق والاستهلاك "الإنفاق الاستهلاكي"، المجلد الرابع (2012/2011)

بلغ نحو 0,04، 0,17، 0,38، 0,81، 1,25% و إنفاقهم بلغ نحو 1,95، 3,28، 5,05، 6,69، 8,58% و التكرار النسبي التراكمي لعدد الأفراد بالفئات الاتفاقيه السادسة والسابعة والثامنة والتاسعة والعاشره بلغ نحو 1,94، 2,78، 4,16، 5,59، 8,70% و إنفاقهم بلغ نحو 10,65، 12,90، 15,45، 18,22، 21,29% و التكرار النسبي التراكمي لعدد الافراد بالفئات الاتفاقيه الحادية عشر والثانية عشر والثالثة عشر والرابعة عشر والخامسة عشر بلغ نحو 12,15، 18,53، 26,11، 39,40، 59,78% و إنفاقهم بلغ نحو 24,80، 28,76، 33,27، 38,42، 44,60% و التكرار النسبي التراكمي لعدد الافراد بالفئات الاتفاقيه السادسة عشر والسابعة عشر والثامنة عشر والتاسعة عشر بلغ نحو 74,54، 93,74، 97,96، 98,91% و إنفاقهم بلغ نحو 52,13، 62,22، 77,92، 100%، واتضح مما سبق من بيانات الجدول أن قيمة معامل جيني بلغت نحو 16,51%



شكل 2. منحني معامل جيني للإتفاق الاسري بمصر لعام 2012 / 2011
المصدر: حسب من جدول رقم (2)

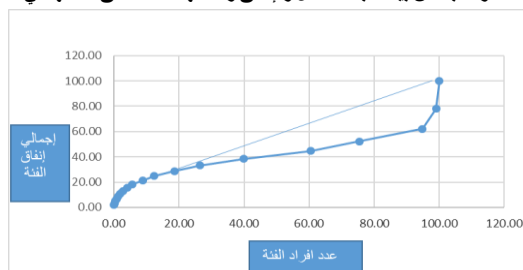
يتضح من حساب قيمة معامل جيني لعدالة توزيع الاتفاق لعام 2013/2012 بيانات جدول رقم (3) وشكل رقم (3) أن التكرار النسبي التراكمي لعدد الافراد بالفئات الاتفاقيه الأولى والثانية والثالثة والرابعة والخامسة

جدول 3. حساب قيمة معامل جيني لعدالة توزيع الاتفاق لعام 2013/2012.

البيان	عدد افراد الفئة	انفاق الفئة	% عدد افراد الفئة	التكرار التجمعي الصاعد لعدد الفئات	p-p-1	% إنفاق الفئة	التكرار التجمعي النسبي للاتفاق	L+L+1	(p-pi-1) (L+Li+1)
1	6	6997.5	0.04	0.04	0.04	1.95	1.95	1.95	0.08
2	19	4813.9	0.13	0.17	0.13	3.28	3.28	5.23	0.67
3	32	6367.2	0.21	0.38	0.21	1.77	1.77	8.34	1.79
4	65	5877	0.44	0.82	0.44	1.63	1.63	11.74	5.12
5	67	6811.5	0.45	1.27	0.45	1.89	1.89	15.27	6.86
6	103	7433.8	0.69	1.96	0.69	2.07	2.07	19.23	13.29
7	127	8104.1	0.85	2.81	0.85	2.25	2.25	23.55	20.06
8	208	9185.8	1.40	4.21	1.40	2.55	2.55	28.36	39.57
9	216	9937.8	1.45	5.66	1.45	2.76	2.76	33.67	48.79
10	468	11051	3.14	8.80	3.14	3.07	3.07	39.51	124.04
11	520	12625.1	3.49	12.28	3.49	3.51	3.51	46.09	160.78
12	962	14256	6.45	18.74	6.45	3.96	3.96	53.56	345.68
13	1142	16198.4	7.66	26.40	7.66	4.50	4.50	62.03	475.23
14	2002	18540.1	13.43	39.83	13.43	5.15	5.15	71.69	962.82
15	3072	22243.2	20.61	60.44	20.61	6.18	6.18	83.03	1711.08
16	2224	27079.2	14.92	75.36	14.92	7.53	7.53	96.74	1443.33
17	2894	36301.3	19.42	94.77	19.42	10.09	10.09	114.36	2220.25
18	636	56454.9	4.27	99.04	4.27	15.69	15.69	140.14	597.96
19	143	79422.8	0.96	100.00	0.96	22.08	22.08	177.92	170.69
الاجمالي	14906	359700.6	100.00	100.00	100.00	100.00	100.00	177.92	8348.09

المصدر : جمعت وحسبت من بيانات بحث الدخل والإنفاق والاستهلاك "الاتفاق الاستهلاكي" ، المجلد الرابع (2013/2012)

بالفئات الإنفاقية الأولى والثانية والثالثة والرابعة والخامسة بلغ نحو 2,21 ، 3,81 ، 5,98 ، 9,05 ، 12,82% و إنفاقهم بلغ نحو 1,29، 3,11 ، 5,27، 7,75 ، 10,56% و التكرار النسبي التراكمي للأسر بالفئات الاتفاقيه السادسة والسابعة والثامنة والتاسعة والعاشره بلغ نحو 17,50، 23,07، 29,72، 36,47، 43,23% و إنفاقهم بلغ نحو 13,70، 17,16، 20,96، 25,08، 29,51% و التكرار النسبي التراكمي للأسر بالفئات الاتفاقيه الحادية عشر والثانية عشر والثالثة عشر والرابعة عشر والخامسة عشر بلغ نحو 50,00، 64,28، 74,52، 81,63، 86,74% و إنفاقهم بلغ نحو 34,29، 39,61، 45,71، 52,57، 60,22% و التكرار النسبي التراكمي للأسر بالفئات الاتفاقيه السادسة عشر والسابعة عشر والثامنة عشر والتاسعة عشر بلغ نحو 90,24، 92,80، 96,16، 100,00% و إنفاقهم بلغ نحو 77,64، 87,65، 100,00%، ويتضح مما سبق من بيانات نفس الجدول أن قيمة معامل جيني بلغت نحو 26,08%



شكل 3. منحني معامل جيني للاتفاق الاسري بمصر لعام 2013 / 2012
المصدر: حسب من جدول رقم (3)

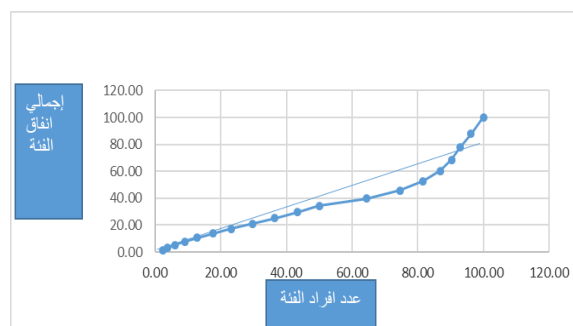
يتضح من حساب قيمة معامل جيني لعدالة توزيع الاتفاق لعام 2015 بيانات جدول رقم (4) وشكل رقم (4) أن التكرار النسبي التراكمي للأسر

جدول 4. حساب قيمة معامل جيني لعدالة توزيع الاتفاق لعام 2015.

البيان	عدد افراد الفئة	انفاق الفئة	% عدد افراد الفئة	التكرار التجمعي الصاعد لعدد الفئات	p-p-1	% إنفاق الفئة	التكرار التجمعي النسبي للاتفاق	L+L+1	(p-pi-1) (L+Li+1)
1	515	7645.5	2.21	2.21	2.21	1.29	1.29	1.29	2.85
2	373	10799.5	1.60	3.81	1.60	1.82	1.82	4.40	7.04
3	505	12809.2	2.17	5.98	2.17	2.16	2.16	8.38	18.15
4	716	14729.1	3.07	9.05	3.07	2.48	2.48	13.02	40.00
5	879	16651	3.77	12.82	3.77	2.81	2.81	18.31	69.06
6	1091	18623.3	4.68	17.50	4.68	3.14	3.14	24.25	113.55
7	1298	20576.5	5.57	23.07	5.57	3.47	3.47	30.86	171.90
8	1548	22498.2	6.64	29.72	6.64	3.79	3.79	38.12	253.24
9	1574	24445.9	6.75	36.47	6.75	4.12	4.12	46.04	310.94
10	1574	26322.5	6.75	43.23	6.75	4.44	4.44	54.59	368.74
11	1578	28326.9	6.77	50.00	6.77	4.77	4.77	63.80	432.06
12	3328	31558.9	14.28	64.28	14.28	5.32	5.32	73.90	1055.37
13	2386	36188.4	10.24	74.52	10.24	6.10	6.10	85.32	873.57
14	1657	40724.2	7.11	81.63	7.11	6.86	6.86	98.28	698.85
15	1191	45337.7	5.11	86.74	5.11	7.64	7.64	112.79	576.45
16	815	49943	3.50	90.24	3.50	8.42	8.42	128.85	450.64
17	598	53414.1	2.57	92.80	2.57	9.00	9.00	146.27	375.36
18	781	59412.1	3.35	96.16	3.35	10.01	10.01	165.29	553.96
19	896	73260	3.84	100.00	3.84	12.35	12.35	265.29	1020.03
الاجمالي	23303	593266	100.00	100.00	100.00	100.00	100.00	265.29	7391.80

المصدر : جمعت وحسبت من بيانات بحث الدخل والإنفاق والاستهلاك "الاتفاق الاستهلاكي" ، المجلد الرابع (2015)

يتضح من حساب قيمة معامل جيني لعدالة توزيع الإنفاق لعام 2017 ببيانات جدول رقم (5) وشكل رقم (5) أن التكرار النسبي التراكمي للأسر بالفئات الإنفاقية الأولى والثانية والثالثة والرابعة والخامسة بلغ نحو 0.32 ، 5.10 ، 10.94 ، 19.55 ، 30.30% وانفاقهم بلغ نحو 0.63 ، 1.98 ، 3.87 ، 6.16 ، 8.85% و التكرار النسبي التراكمي للأسر بالفئات الإنفاقية السادسة والسابعة والثامنة والتاسعة والعاشره بلغ نحو 42.22 ، 53.33 ، 62.50 ، 70.38 ، 76.08% وانفاقهم بلغ نحو 11.96 ، 15.47 ، 19.38 ، 23.70 ، 28.43% والتكرار النسبي التراكمي للأسر بالفئات الإنفاقية الحادية عشر والثانية عشر والثالثة عشر والرابعة عشر والخامسة عشر بلغ نحو 80.97 ، 84.43 ، 89.35 ، 92.22 ، 94.10% وانفاقهم بلغ نحو 33.54 ، 39.05 ، 45.09 ، 51.78 ، 59.22% والتكرار النسبي التراكمي للأسر بالفئات الإنفاقية السادسة عشر والسابعة عشر والثامنة عشر والتاسعة عشر بلغ نحو 96.54 ، 97.99 ، 99.06 ، 100.00% وانفاقهم بلغ نحو 67.57 ، 77.43 ، 78.67 ، 100.00%، ويتضح مما سبق من بيانات نفس الجدول أن قيمة معامل جيني بلغت نحو 58.87%



شكل 4. منحني معامل جيني للإنفاق الاسري بمصر لعام 2015
المصدر: حسبت من جدول رقم (4)

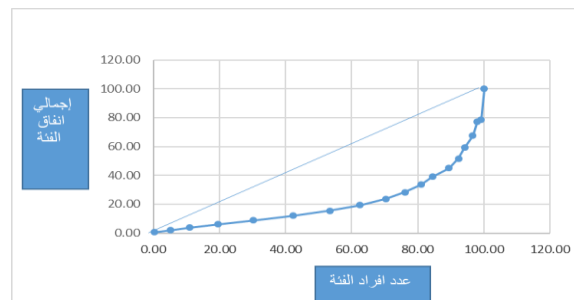
جدول 5. حساب قيمة معامل جيني لعدالة توزيع الإنفاق لعام 2017.

البيان	عدد أفراد الفئة	انفاق الفئة	% عدد أفراد الفئة	التكرار التجمعي المساعد لعدد الفئات	p-p-1	% إنفاق الفئة	التكرار التجمعي النسبي للإنفاق	L+L+1	(p-pi-1) (L+Li+1)
1	80	7450.8	0.32	0.32	0.32	0.63	0.63	0.63	0.20
2	1193	16010.7	4.78	5.10	4.78	1.35	1.98	2.61	12.48
3	1459	22285.2	5.84	10.94	5.84	1.88	3.87	5.85	34.17
4	2150	27132.3	8.61	19.55	8.61	2.29	6.16	10.02	86.30
5	2685	31877.4	10.75	30.30	10.75	2.69	8.85	15.01	161.39
6	2976	36771.2	11.92	42.22	11.92	3.11	11.96	20.81	248.01
7	2775	41511.3	11.11	53.33	11.11	3.51	15.47	27.42	304.76
8	2288	46352.1	9.16	62.50	9.16	3.92	19.38	34.85	319.30
9	1968	51147.7	7.88	70.38	7.88	4.32	23.70	43.09	339.57
10	1424	55932.2	5.70	76.08	5.70	4.73	28.43	52.13	297.30
11	1220	60486.8	4.89	80.97	4.89	5.11	33.54	61.97	302.77
12	864	65236.5	3.46	84.43	3.46	5.51	39.05	72.59	251.18
13	1229	71452.3	4.92	89.35	4.92	6.04	45.09	84.14	414.13
14	718	79140.6	2.88	92.22	2.88	6.69	51.78	96.87	278.53
15	469	88064.4	1.88	94.10	1.88	7.44	59.22	111.00	208.47
16	609	98842.1	2.44	96.54	2.44	8.35	67.57	126.79	309.22
17	362	116706	1.45	97.99	1.45	9.86	77.43	145.00	210.21
18	268	14689.9	1.07	99.06	1.07	1.24	78.67	156.10	167.54
19	234	252413.7	0.94	100.00	0.94	21.33	100.00	178.67	167.43
الإجمالي	24971	1183503.2	100.00			100.00		4112.94	

المصدر: جمعت وحسبت من بيانات بحث الدخل والإنفاق والاستهلاك "الإنفاق الاستهلاكي"، المجلد الرابع (2017)

ثانيا: المرونات الإنفاقية :

1- تقدير دوال الإنفاق الاستهلاكي علي إجمالي الطعام والشراب : بدراسة العلاقة بين إنفاق الاسر علي إجمالي الطعام والشراب كمتغير تابع وبين إجمالي الإنفاق الاستهلاكي كمتغير مستقل في جدول رقم (6) باستخدام أسلوب الأنحدار البسيط من خلال بحوث الدخل والإنفاق والاستهلاك للأعوام (2009/2008، 2013/2012، 2015، 2017) حيث جاءت معالم النموذج اللوغارتمي المزدوج معنوية وتتفق مع المنطق الاقتصادي ويتقدير المرونة الأنفاقية لمجموعة الطعام والشراب تبين أن المرونة بلغت 0.726، 0.00007، 0.419، 0.602 علي الترتيب ويتضح من ذلك أن مجموعة الطعام والشراب من السلع الضرورية.



شكل 5. منحني معامل جيني للإنفاق الاسري بمصر لعام 2017
المصدر: حسبت من جدول رقم (5)

جدول 6. معادلات الأنحدار البسيط لمجموعة الطعام والشراب للجمهورية خلال الفترة (2009/2008، 2013/2012، 2015، 2017)

المجموعة	الميزانية	المرونة	F	R2	النموذج المقدر
المجموعة	2008/2009	0.726	572.73	0.96	LOW=0.773+0.726lox (6.135)** (23.932)**
المجموعة	2012/2013	0.00007	43.18	0.69	Low=3.601+0.00007lox (76.42)** (6.571)**
المجموعة	2015	0.419	201.22	0.91	Low=2.322+0.419lox (18.928)**(14.185)**
المجموعة	2017	0.602	811.66	0.97	LoW=3.760+0.602lox 184.841** 28.49**

المصدر: جمعت وحسبت من بيانات بحث الدخل والإنفاق لميزانيات متفرقة والتحليل علي الحاسب الالي باستخدام برنامج spss.

والأنفاق والاستهلاك للأعوام (2009/2008، 2013/2012، 2015، 2017) حيث جاءت معالم النموذج اللوغارتمي المزدوج معنوية وتتفق مع المنطق الاقتصادي ويتقدير المرونة الأنفاقية لمجموعة المشروبات الكحولية والدخان تبين أن المرونة بلغت

2- تقدير دوال الإنفاق الاستهلاكي علي المشروبات الكحولية والدخان : بدراسة العلاقة بين إنفاق الاسر علي إجمالي المشروبات والدخان كمتغير تابع وبين إجمالي الإنفاق الاستهلاكي كمتغير مستقل في جدول رقم (7) باستخدام أسلوب الأنحدار البسيط من خلال بحوث الدخل

0.995، 0.672، 0.696، 1.103 علي الترتيب ويتضح من ذلك أن مجموعة المشروبات الكحولية والدخان من السلع الضرورية، ثم تحولت في ميزانية 2017 الي سلع كمالية ويرجع ذلك الي ارتفاع اسعارها في الفترة الاخيرة .

جدول 7. معادلات الأندحار البسيط لمجموعة المشروبات الكحولية والدخان للجمهورية خلال الفترة (2009/2008، 2013/2012، 2015، 2017)

المجموعة	الميزانية	المرونة	F	R2	النموذج المقدر
	2008/2009	0.995	55.17	0.74	$LOW=1.754+0.995Iox$ (3.150)** (7.428)**
المشروبات الكحولية والدخان	2012/2013	0.655	598.55	0.97	$LOW=1.086+0.655Iox$ (9.764)** (24.464)**
	2015	0.696	9.321	0.31	$LOW=0.119+0.696Iox$ (1.26)**(3.053)**
	2017	1.103	223.30	0.93	$LOW=2.319+1.103Iox$ 32.66** 14.943**

المصدر: جمعت وحسبت من بيانات بحث الدخل والإنفاق لميزانيات متفرقة والتحليل علي الحاسب الالي باستخدام برنامج spss.

وبتقدير المرونة الأنفاقية لمجموعة علي الملابس والأقمشة تبين أن المرونة بلغت 0.957، 1.013، 0.703، 1.200 علي الترتيب ويتضح من ذلك أن مجموعة الملابس والأقمشة من السلع الضرورية بميزانيات 2009/2008، 2015 بينما كانت سلع كمالية بميزانية 2013/2012، 2017 وذلك لان معظم الاسر تستخدم الملابس والأقمشة أكثر من عام.

3- تقدير دوال الأنفاق الاستهلاكي علي الملابس والأقمشة: بدراسة العلاقة بين إنفاق الاسر علي إجمالي الملابس والأقمشة كمتغير تابع وبين إجمالي الإنفاق الاستهلاكي كمتغير مستقل في جدول رقم (8) باستخدام أسلوب الأندحار البسيط من خلال بحوث الدخل والإنفاق والاستهلاك للأعوام (2009/2008، 2013/2012، 2017/2015) حيث جاءت معالم النموذج اللوغارتمي المزودج معنوية وتتفق مع المنطق الاقتصادي

جدول 8. معادلات الأندحار البسيط لمجموعة الملابس والأقمشة للجمهورية خلال الفترة (2009/2008، 2013/2012، 2015، 2017)

المجموعة	الميزانية	المرونة	F	R2	النموذج المقدر
	2008/2009	0.957	81.76	0.81	$LOW=-1.076+0.952Iox$ (-2.450)** (9.042)**
الملابس والأقمشة	2012/2013	1.013	332.39	0.95	$LOW=-1.369+1.013Iox$ (-5.931)** (18.230)**
	2015	0.703	35.095	0.641	$LOW=0.187+0.703Iox$ (0.380)**(5.924)**
	2017	1.200	3003.06	0.99	$LOW=2.26+1.200Iox$ 107.34** 54.80**

المصدر: جمعت وحسبت من بيانات بحث الدخل والإنفاق لميزانيات متفرقة والتحليل علي الحاسب الالي باستخدام برنامج spss.

حيث جاءت معالم النموذج اللوغارتمي المزودج معنوية وتتفق مع المنطق الاقتصادي وبتقدير المرونة الأنفاقية لمجموعة المسكن ومستلزماته تبين أن المرونة بلغت 0.952، 0.873، 0.809، 0.742 علي الترتيب ويتضح من ذلك أن مجموعة المسكن ومستلزماته من الخدمات الضرورية.

4- تقدير دوال الأنفاق الاستهلاكي علي إجمالي المسكن ومستلزماته : بدراسة العلاقة بين إنفاق الاسر علي إجمالي المسكن ومستلزماته كمتغير تابع وبين إجمالي الإنفاق الاستهلاكي كمتغير مستقل في جدول رقم (9) باستخدام أسلوب الأندحار البسيط من خلال بحوث الدخل والإنفاق والاستهلاك للأعوام (2009/2008، 2013/2012، 2017/2015) حيث جاءت معالم النموذج اللوغارتمي المزودج معنوية وتتفق مع المنطق الاقتصادي

جدول 9. معادلات الأندحار البسيط لمجموعة المسكن ومستلزماته للجمهورية خلال الفترة (2009/2008، 2013/2012، 2015، 2017)

المجموعة	الميزانية	المرونة	F	R2	النموذج المقدر
	2008/2009	0.952	1339.01	0.986	$LOW=-0.504+0.952Iox$ (-4.668)** (36.592)**
المسكن ومستلزماته	2012/2013	0.873	2242.46	0.99	$LOW=-0.130+0.873Iox$ (-1.702)** (47.355)**
	2015	0.809	200.151	0.913	$LOW=-0.158+0.809Iox$ (-0.665)**(14.147)**
	2017	0.742	82.82	0.820	$LOW=3.356+0.742Iox$ 42.815** 9.101**

المصدر: جمعت وحسبت من بيانات بحث الدخل والإنفاق لميزانيات متفرقة والتحليل علي الحاسب الالي باستخدام برنامج spss.

وبتقدير المرونة الأنفاقية لمجموعة الأثاث والتجهيزات تبين أن المرونة بلغت 1.021، 0.751، 0.513، 0.862 علي الترتيب ويتضح من ذلك أن مجموعة الأثاث والتجهيزات من السلع الكمالية في ميزانية 2009/2008 ثم تحولت إلي سلع ضرورية في ميزانية 2013/2012، 2015، 2017 .

5- تقدير دوال الأنفاق الاستهلاكي علي إجمالي الأثاث والتجهيزات : بدراسة العلاقة بين إنفاق الاسر علي إجمالي الأثاث والتجهيزات كمتغير تابع وبين إجمالي الإنفاق الاستهلاكي كمتغير مستقل في جدول رقم (10) باستخدام أسلوب الأندحار البسيط من خلال بحوث الدخل والإنفاق والاستهلاك للأعوام (2009/2008، 2013/2012، 2015، 2017) حيث جاءت معالم النموذج اللوغارتمي المزودج معنوية وتتفق مع المنطق الاقتصادي

جدول 10. معادلات الأندحار البسيط لمجموعة الأثاث والتجهيزات للجمهورية خلال الفترة (2009/2008، 2013/2012، 2015، 2017)

المجموعة	الميزانية	المرونة	F	R2	النموذج المقدر
	2008/2009	1.021	718.587	0.974	$LOW=-1.517+1.021Iox$ (-9.597)** (26.806)**
الأثاث والتجهيزات	2012/2013	0.751	26.03	0.751	$LOW=0.238+0.751Iox$ (0.389) (5.102)**
	2015	0.513	396.79	0.513	$LOW=1.641+0.513Iox$ (15.352)**(19.92)**
	2017	0.862	111.40	0.860	$LOW=2.55+0.862Iox$ 32.54** 10.55**

المصدر: جمعت وحسبت من بيانات بحث الدخل والإنفاق لميزانيات متفرقة والتحليل علي الحاسب الالي باستخدام برنامج spss.

مع المنطق الاقتصادي وبتقدير المرونة الأنفاقية لمجموعة الخدمات والرعاية الصحية تبين أن المرونة بلغت 1.104، 0.795، 0.638، 0.72 على الترتيب ويتضح من ذلك أن مجموعة الخدمات والرعاية الصحية من الخدمات الكمالية بميزانية 2009/2008 ثم تحوات الي خدمات ضرورية بميزانية 2013/2012، 2015، 2017 وذلك للإهمام الأسر في الفترة الاخيرة بالمستوي الصحي

6- تقدير دوال الأنفاق الاستهلاكي علي اجمالي الخدمات والرعايه الصحية :

بدراسة العلاقة بين إنفاق الأسر علي إجمالي الخدمات والرعايه الصحية كمتغير تابع وبين إجمالي الأنفاق الاستهلاكي كمتغير مستقل في جدول رقم (11) باستخدام أسلوب الأنحدار البسيط من خلال بحوث الدخل والأنفاق والاستهلاك للأعوام (2009/2008، 2013/2012، 2015، 2017) حيث جاءت معالم النموذج اللوغارتمي المزدوج معنوية وتتفق

جدول 11. معادلات الأنحدار البسيط لمجموعة الخدمات والرعاية الصحية للجمهورية خلال الفترة (2009/2008، 2012، 2013/2012، 2015، 2017)

المجموعة	الميزانية	المرونة	F	R2	النموذج المقدر
	2008/2009	1.104	1331.18	0.986	LOW=-1.632+1.104lox -(12.99)** (36.485)**
الخدمات والرعاية الصحية	2012/2013	0.795	0.826	0.795	LOW=-0.119+0.795ox -(0.3739) (10.396)**
	2015	0.638	755.11	0.972	Low=0.458+0.638lox (4.753)**(27.478)**
	2017	0.722	85.51	0.824	Low=3.116+0.722lox 41.51** 9.24**

المصدر: جمعت وحسبت من بيانات بحث الدخل والأنفاق لميزانيات متفرقة والتحليل علي الحاسب الالي باستخدام برنامج spss.

مع المنطق الاقتصادي وبتقدير المرونة الأنفاقية لمجموعة النقل والانتقالات تبين أن المرونة بلغت 1.715، 1.463، 0.597 علي الترتيب ويتضح من ذلك أن مجموعة من السلع الكمالية بميزانيات 2009/2008، 2013/2012، 2015 ثم تحوات الي خدمات ضرورية بميزانية 2015 وذلك لبعدها عن مناطق العمل عن امكان اقامة الاسر.

7- تقدير دوال الأنفاق الاستهلاكي علي اجمالي الانتقالات والنقل:

بدراسة العلاقة بين إنفاق الأسر علي إجمالي الانتقالات والنقل كمتغير تابع وبين إجمالي الأنفاق الاستهلاكي كمتغير مستقل في جدول رقم (12) باستخدام أسلوب الأنحدار البسيط من خلال بحوث الدخل والأنفاق والاستهلاك للأعوام (2009/2008، 2013/2012، 2015، 2017) حيث جاءت معالم النموذج اللوغارتمي المزدوج معنوية وتتفق

جدول 12. معادلات الأنحدار البسيط لمجموعة الانتقالات والنقل للجمهورية خلال الفترة (2009/2008، 2012، 2013/2012، 2015، 2017)

المجموعة	الميزانية	المرونة	F	R2	النموذج المقدر
	2008/2009	1.7155	4236.66	0.985	LOW=-4.473+1.715lox -(40.897)** (65.090)**
الانتقالات والنقل	2012/2013	1.463	474.27	0.961	LOW=-3.354+1.463ox -(12.027)** (21.778)**
	2015	0.597	424.339	0.957	Low=1.042+0.597lox (8.670)**(20.599)**
	2017	1.322	910.84	0.824	Low=2.30+1.322lox 17.40** 9.58**

المصدر: جمعت وحسبت من بيانات بحث الدخل والأنفاق لميزانيات متفرقة والتحليل علي الحاسب الالي باستخدام برنامج spss.

حيث جاءت معالم النموذج اللوغارتمي المزدوج معنوية وتتفق مع المنطق الاقتصادي وبتقدير المرونة الأنفاقية لمجموعة الاتصالات تبين أن المرونة بلغت 1.668، 1.496، 1.036، 1.208 علي الترتيب ويتضح من ذلك أن مجموعة الاتصالات من الخدمات الكمالية.

8- تقدير دوال الأنفاق الاستهلاكي علي اجمالي الاتصالات :

بدراسة العلاقة بين إنفاق الأسر علي إجمالي الاتصالات كمتغير تابع وبين إجمالي الأنفاق الاستهلاكي كمتغير مستقل في جدول رقم (13) باستخدام أسلوب الأنحدار البسيط من خلال بحوث الدخل والأنفاق والاستهلاك للأعوام (2009/2008، 2013/2012، 2015، 2017)

جدول 13. معادلات الأنحدار البسيط لمجموعة الاتصالات للجمهورية خلال الفترة (2009/2008، 2012، 2013/2012، 2015، 2017)

المجموعة	الميزانية	المرونة	F	R2	النموذج المقدر
	2008/2009	1.668	260.791	0.932	LOW=-4.557+1.668lox -(10.628)** (16.149)**
الاتصالات	2012/2013	1.496	355.334	0.949	LOW=-3.900+1.496lox -(11.837)** (18.850)**
	2015	1.036	724.592	0.974	Low=-1.131+1.036lox -(7.079)**(26.918)**
	2017	1.208	689.45	0.974	Low=2.009+1.208lox 45.24** 26.16**

المصدر: جمعت وحسبت من بيانات بحث الدخل والأنفاق لميزانيات متفرقة والتحليل علي الحاسب الالي باستخدام برنامج spss.

مع المنطق الاقتصادي وبتقدير المرونة الأنفاقية لمجموعة الثقافة والترفيه تبين أن المرونة بلغت 0.000023، 1.805، 0.809، 1.401 علي الترتيب ويتضح من ذلك أن مجموعة الثقافة والترفيه من الخدمات الضرورية بميزانيات 2009/2008 بينما جاءت من نتائج التحليل الخدمات كمالية بميزانية 2013/2012، 2015، 2017.

9- تقدير دوال الأنفاق الاستهلاكي علي الثقافة والترفيه :

بدراسة العلاقة بين إنفاق الأسر علي إجمالي الثقافة والترفيه كمتغير تابع وبين إجمالي الأنفاق الاستهلاكي كمتغير مستقل في جدول رقم (14) باستخدام أسلوب الأنحدار البسيط من خلال بحوث الدخل والأنفاق والاستهلاك للأعوام (2009/2008، 2013/2012، 2015، 2017) حيث جاءت معالم النموذج اللوغارتمي المزدوج معنوية وتتفق

جدول 14. معادلات الانحدار البسيط لمجموعة الثقافة والترفيه للجمهورية خلال الفترة (2009/2008، 2013/2012، 2015، 2017)

المجموعة	الميزانية	المرونة	F	R2	النموذج المقدر
الثقافة والترفيه	2008/2009	0.000023	35.34	0.655	LOW=1.561+0.000023lox (9.792)** (5.956)**
	2012/2013	1.805	65.458	0.784	L0w=-5.428+1.805lox (-5.861)** (8.081)**
	2015	0.809	289.345	0.937	Low=-0.522+0.809lox (-2.548)**(16.412)**
	2017	1.401	48.27	0.724	Low=1.758+1.401lox 9.06** 5.94**

المصدر: جمعت وحسبت من بيانات بحث الدخل والإنفاق لميزانيات متفرقة والتحليل على الحاسب الآلي باستخدام برنامج spss.

10- تقدير دوال الإنفاق الاستهلاكي على إجمالي التعليم: بدراسة العلاقة بين إنفاق الأسر على إجمالي التعليم كمتغير تابع وبين إجمالي الإنفاق الاستهلاكي كمتغير مستقل في جدول رقم (15) باستخدام أسلوب الانحدار البسيط من خلال بحوث الدخل والإنفاق والاستهلاك للأعوام (2009/2008، 2013/2012، 2015، 2017) حيث جاءت معالم النموذج اللوغارتمي المزدوج معنوية وتتفق مع المنطق الاقتصادي

جدول 15. معادلات الانحدار البسيط لمجموعة التعليم للجمهورية خلال الفترة (2009/2008، 2013/2012، 2015، 2017)

المجموعة	الميزانية	المرونة	F	R2	النموذج المقدر
التعليم	2008/2009	0.00002	23.648	0.568	LOW=1.454+0.000027lox (6.353)** (4.863)**
	2012/2013	2.851	228.114	0.927	L0w=-9.931+2.851lox (-12.676)** (15.103)**
	2015	1.444	348.198	0.91	Low=-3.428+1.444lox (10.672)**(18.660)**
	2017	2.48	867.32	0.980	Low=0.972+2.481lox 11.991**

المصدر: جمعت وحسبت من بيانات بحث الدخل والإنفاق لميزانيات متفرقة والتحليل على الحاسب الآلي باستخدام برنامج spss.

11- تقدير دوال الإنفاق الاستهلاكي على إجمالي المطاعم والفنادق: بدراسة العلاقة بين إنفاق الأسر على إجمالي الطعام والشراب كمتغير تابع وبين إجمالي الإنفاق الاستهلاكي كمتغير مستقل في جدول رقم (16) باستخدام أسلوب الانحدار البسيط من خلال بحوث الدخل والإنفاق والاستهلاك للأعوام (2009/، 2013/2012، 2015 / 2017) حيث جاءت معالم النموذج اللوغارتمي المزدوج معنوية وتتفق مع المنطق الاقتصادي

جدول 16. معادلات الانحدار البسيط لمجموعة المطاعم والفنادق للجمهورية خلال الفترة (2009/2008، 2013/2012، 2015، 2017)

المجموعة	الميزانية	المرونة	F	R2	النموذج المقدر
المطاعم والفنادق	2008/2009	0.000019	40.457	0.697	LOW=2.43+0.000019lox (32.75)** (6.432)**
	2012/2013	0.984	579.263	0.970	L0w=-1.351+0.984lox (-7.963)** (24.063)**
	2015	0.696	9.321	0.341	Low=-0.119+0.696lox (-0.126)**(16.412)**
	2017	0.970	423.38	0.959	Low=2.478+0.970lox 54.63** 20.57**

المصدر: جمعت وحسبت من بيانات بحث الدخل والإنفاق لميزانيات متفرقة والتحليل على الحاسب الآلي باستخدام برنامج spss.

12- تقدير دوال الإنفاق الاستهلاكي على إجمالي السلع والخدمات الأخرى: بدراسة العلاقة بين إنفاق الأسر على إجمالي الطعام والشراب كمتغير تابع وبين إجمالي الإنفاق الاستهلاكي كمتغير مستقل في جدول رقم (17) باستخدام أسلوب الانحدار البسيط من خلال بحوث الدخل والإنفاق والاستهلاك للأعوام (2009/2008، 2013/2012، 2015، 2017) حيث جاءت معالم النموذج اللوغارتمي المزدوج معنوية وتتفق مع المنطق الاقتصادي

جدول 17. معادلات الانحدار البسيط لمجموعة السلع والخدمات المتنوعة للجمهورية خلال الفترة (2009/2008، 2013/2012، 2015، 2017)

المجموعة	الميزانية	المرونة	F	R2	النموذج المقدر
السلع والخدمات المتنوعة	2008/2009	0.0000134	33.153	0.648	LOW=2.188+0.0000134lox (23.506)** (5.758)**
	2012/2013	1.186	867.978	0.980	L0w=-2.383+1.186lox (-14.262)** (29.461)**
	2015	0.762	319.85	0.947	Low=-0.127+0.762lox (-0.716) (17.884)**
	2017	1.100	297.98	0.943	Low=2.35+1.100lox 38.34** 17.26

المصدر: جمعت وحسبت من بيانات بحث الدخل والإنفاق لميزانيات متفرقة والتحليل على الحاسب الآلي باستخدام برنامج spss.

التوصيات:

- 1 - ضرورة زيادة الدخل بنسبة أكبر من الزيادة في الإنفاق علي المجموعات الاستهلاكية حتي يستطيع المستهلك أن يحافظ علي نفس القدر من الإستهلاك.
- 2 - ينبغي زيادة الوعي الغذائي لدي الأسر، هذا بالإضافة إلي التحكم في ارتفاع الأسعار للسلع الغذائية وخاصة السلع الأساسية.
- 3 - يتطلب الإهتمام بالتوعية الثقافية للمستهلك لمعرفة أوجه الانفاق للمجموعات المختلفة .

المراجع

الجهاز المركزي للتعبئة العامة والاحصاء: بحث الدخل والانفاق والاستهلاك، أعداد مختلفة

الخولي سالم الولي (دكتور) الإطار التشريعي لضمان الألتزام الدستوري بتنمية ريف مصر المؤتمر القومي لتنمية ريف مصر في إطار سياق موسسي جديد بين الواقع والمأمول 2015.
عادل عبد حسن محفوظ (دكتور) وآخرون ، دراسة مقارنة لإثر المستويات الدخلية علي الوضع الغذائي في مصر، المجلة المصرية للأقتصاد الزراعي، المجلد الرابع عشر، العدد الرابع، ديسمبر 2004.
عبد الوهاب المصري : نظرات في التنمية – مجلة الفكر السياسي – العدد الثامن – شتاء 2000.
محمد كامل ربحان (دكتور) وآخرون، الدوال الانفاقية والاستهلاكية للقمح وبعض منتجاته في ريف وحضر مصر، المجلة المصرية للأقتصاد الزراعي، المجلد الثامن عشر، العدد الاول مارس 2008.
معهد التخطيط القومي: تقرير التنمية البشرية – مصر أعداد مختلفة.

Distributive Justice and its Effects On the Level of Household Spending in the Arab Republic of Egypt

Kkedr, M. M.*

Agricultural research center, Agric. Economic research institute

ABSTRACT

Food is one of the most important necessities of life for humans to survive, as there is no human being on the planet without food, as this deficit reaches about 70% in some products and the state strives to reduce the food gap from agricultural products and increase the rates of self-sufficiency from it The research aims at the actual estimation of spending elasticities, and the research relied on secondary data from the Central Agency for Public Mobilization and Statistics, in addition to the data of the Food and Agriculture Organization (FAO), with the help of studies related to the subject of the research, and the research reached: The expenditure elasticities of the food and beverage group amounted to about 0.726, 0.00007, and 0.419, respectively, and for alcoholic beverages and smoke about, 0.672 and 0.696, respectively. The group of housing and its requirements amounted to about 0.952, 0.873, and 0.809, respectively, and the group of furniture and equipment amounted to about 1.021, 0.751, and 0.513, respectively, and the flexibility of the group of services and health care reached about 1.104, 0.795, 0.638, respectively, where the flexibility reached For the transportation group, about 1.715, 1.463, and 0.597, respectively, while the spending flexibility of the communications group amounted to 1.668, 1.496, 1.036, respectively, and the spending elasticity of the culture and entertainment group was estimated at 0.000023, 1.805, 0.809, respectively, during that Duration.