

## مجلة الاقتصاد الزراعي والعلوم الاجتماعية

موقع المجلة & متاح على: [www.jaess.journals.ekb.eg](http://www.jaess.journals.ekb.eg)

Cross Mark

## محددات التمكين الاجتماعي والاقتصادي والسياسي للشباب الريفي بمحافظة الوادي الجديد، مصر

طارق محمد أحمد حسين \*

قسم المجتمع الريفي والإرشاد الزراعي - كلية الزراعة - جامعة الوادي الجديد

## المخلص

استهدف البحث التعرف على محددات التمكين الاجتماعي والاقتصادي والسياسي للشباب الريفي بمحافظة الوادي الجديد. وتم اختيار قريتين من قرى مركز الخارجة بطريفة عشوائية وهما الشركة، وصنعاء، وبلغ حجم عينة البحث 295 مبحوثاً. وتم جمع البيانات باستخدام الاستبيان بالمقابلة الشخصية خلال شهرى ابريل ومايو 2023. وتم استخدام التكررات والنسب المئوية، ومعامل ارتباط بيرسون البسيط، ومربع كاي، ومعامل التوافق، ونموذج الانحدار المتعدد باستخدام مجموعة البرامج الإحصائية للعلوم الاجتماعية SPSS لعرض وتحليل بيانات البحث، كما تم استخدام برنامج "Excel" لإعداد الأشكال التوضيحية التي يتضمنها البحث. وأوضحت النتائج أن 50,9% من المبحوثين لديهم مستوى متوسط من التمكين الكلي، كما تبين وجود علاقة ارتباطية بين درجات التمكين الكلي للشباب الريفي وبين كل من: عدد سنوات التعليم للمبحوث، عدد سنوات تعليم رب الأسرة، حجم الحيازة المزرعية، درجة الانفتاح الثقافي، درجة الانفتاح الجغرافي، درجة القيادة، درجة الطموح، ودرجة الانتماء الاجتماعي، ووجود علاقة بين درجات التمكين الكلي للشباب الريفي وبين كل من: النوع، الحالة الاجتماعية، ومهنة المبحوث عند مستوى معنوية 0,01. وأوضحت نتائج تحليل الانحدار المتعدد المترج أن كل من المتغيرات التالية: عدد سنوات التعليم للمبحوث، حجم الحيازة المزرعية، درجة القيادة، وعدد سنوات تعليم رب الأسرة تسهم بنحو 34,5% في تفسير التباين الكلي لدرجات التمكين الكلي للشباب الريفي.

الكلمات الدالة: المحددات، التمكين، الشباب الريفي، محافظة الوادي الجديد.



## المقدمة

ويعرف تمكين الشباب بأنه التحكم في جوانب الحياة الاجتماعية والاقتصادية والسياسية والثقافية التي من شأنها أن تساهم في مضاعفة قدرات الشباب على تحقيق نواتهم، وهي عملية تغييرية تستهدف حصول الشباب على القوة من خلال إكسابهم المعلومات الخاصة ببيئتهم ومجتمعهم (البشري، 2019: 1). ويعد التعليم أداة ذات أهمية قصوى تؤدي إلى التمكين الاجتماعي والاقتصادي والسياسي للشباب ولذا يجب جعل الشباب يعترفوا بأهمية التعليم حتى يكونوا قادرين على تقديم حلول لأي نوع من المشاكل والتحديات التي تواجههم في الحياة، ولذا يجب تنفيذ تدابير للقضاء على الأمية، ورفع المستوى التعليمي والثقافي للشباب (Kapur, 2018: 5-6).

## المشكلة البحثية

تعتبر فئة الشباب من أبرز وأهم فئات المجتمع خاصة فيما يتعلق بعملية التنمية فهي عنصر هام لتنمية المجتمع وتغييره نحو الأفضل، والقادرة على تحمل المسؤولية في المستقبل والقادر أيضا على الاستثمار في المجالات الاجتماعية والاقتصادية والثقافية والسياسية ولندرك جميعاً بأن التكلفة الاجتماعية التي قد تنجم عن عدم الاستثمار في هذه الفئة وإعادة من كافة هذه الميادين سيعود بالضرر على المجتمع (كردمين، 2017: 131).

ويعد الشباب حجر الزاوية في أي عملية تغيير تطمح إليها المجتمعات عبر العالم، فهو مصدر القوة والطاقة والفعل الحقيقي على الأرض، ولأجل ذلك ينادى خبراء التنمية دائماً بأن يكون الشباب في بؤرة الاهتمام والدعم والتفعيل في مجتمعاتهم (عكيلا، 2014: 1).

لقد شهد العالم العربي في السنوات القليلة السابقة ثورات شعبية عرفت بالربيع العربي، شاركت فيها الجماهير العربية بثورة شعبية حقيقية ضد الأنظمة العربية، ودخلت مفاهيم ومصطلحات جديدة على الثقافة الاجتماعية والسياسية والاقتصادية كالحرية والمساواة والديمقراطية والعدالة والمواطنة والكرامة والإنسانية (الشيكلي، 2017: 9).

وبرزت قضية تمكين الشباب في أعقاب ثورات الربيع العربي التي حدثت في أوائل العقد الثاني من الألفية الثالثة، وما تلاها من أحداث برز فيها الشباب بقوة بوصفهم فاعلين أساسيين وسلط الضوء على دور الشباب المتمامي الذي ارتبط بتأثير أدوات تكنولوجيا المعلومات والاتصالات واسما أدوات التواصل الاجتماعي ما أدى إلى وصفهم كقوة تلك الثورات أحياناً، وضحاياها في أحيان أخرى، كما توجهت أنظار بعض من متخذي القرار، والباحثين نحو كيفية الإفادة من هذه الطاقات الهائلة، واستثمارها بواسطة تأهيلها بما يكفي واعدادهم للمشاركة بقوة في مجالات الحياة الاقتصادية والأمنية، والسياسية (عبد القادر، 2019: 1136).

تتميز المنطقة العربية بأن بها أكبر مجموعة من الفئة الشبابية التي شهنها المنطقة على الإطلاق؛ حيث يشكل الشباب (18-34 سنة) حوالي 30% من السكان أو نحو 110 مليون نسمة في منطقة لم يتعد فيها 60% من السكان سن

شهد العالم في السنوات القليلة الماضية عدداً من التغيرات التي طالت مختلف جوانب الحياة المعاصرة، ومست المؤسسات الاقتصادية والاجتماعية والسياسية في مختلف دول العالم، على اختلاف درجات النمو والتقدم فيها، ويمثل البحث في تمكين الشباب أهمية كبيرة، انطلاقاً من الموقع الذي تشغله هذه الفئة في بنية المجتمع والتنظيم الاجتماعي بصورة عامة (إدريس وآخرون، 2019: 94). ظهر مصطلح التمكين في السبعينات في الولايات المتحدة واستخدم بطريقتين مختلفتين وتم تقديمه لأول مرة من قبل حركة الحقوق المدنية، ومن خلال العمل الاجتماعي القائم على المجتمع الذي يهدف إلى التغيير الاجتماعي من القاعدة إلى القمة الذي يكفح عدم المساواة والتمييز والفقر والإقصاء الاجتماعي (Kruger, 2014: 3). ويعرف التمكين على أنه عملية يكتسب فيها الفرد أو مجموعة من الأفراد الاستقلال والسيطرة والسلطة على ما يحدث في جميع مجالات حياتهم (Page, 2022: 5; Saha, 2020: 5; Evans, 1999: 5; Czuba & ويشير مفهوم التمكين إلى أنه عملية مستمرة مقصودة تنطوي على الاحترام المتبادل والتفكير النقدي والرعاية والمشاركة الجماعية، والتي من خلالها يحصل الأشخاص على الموارد والتحكم فيها (Perkins, 2010: 207).

يمثل الشباب رأس المال الحقيقي للمجتمع كونه المصدر الأساسي لقوته من خلال ما يمتلكه من إمكانات وطاقات وبما له من دور فاعل في عملية البناء والتغيير (رزيج، 2019: 7)، إلى أن أي نهضة تنموية مستقبلية مرتبطة بتحقيق العديد من الشروط على رأسها تطوير الأطر الشبابية في المجتمع اقتصادياً واجتماعياً وسياسياً (كردمين، 2017: 133) لذلك فهم يمثلون مصدراً أساسياً من مصادر التغيير في المجتمع على أن يؤخذ في الاعتبار كيفية استيعاب هذه الرغبة في التغيير من النظم القائمة الاجتماعية والاقتصادية، والسياسية دون تناقضات أو صراعات حادة (بركات، 2008: 2).

وأنجيل الشباب هو أمضى أسلحة العالم العربي في صراعة المصيرى من أجل الخروج من كهوف الظلام وصنع مستقبل أفضل، ولقد لعب الشباب في معظم البلاد العربية دوراً هاماً في عملية تحديث بلادهم. فقد قامت الدعوى الإصلاحية منذ بداية القرن التاسع عشر وحتى الآن على جهود الشباب، وحقق ما أنجزته بفضل تضحياتهم (حجازي، 1985: 7-8).

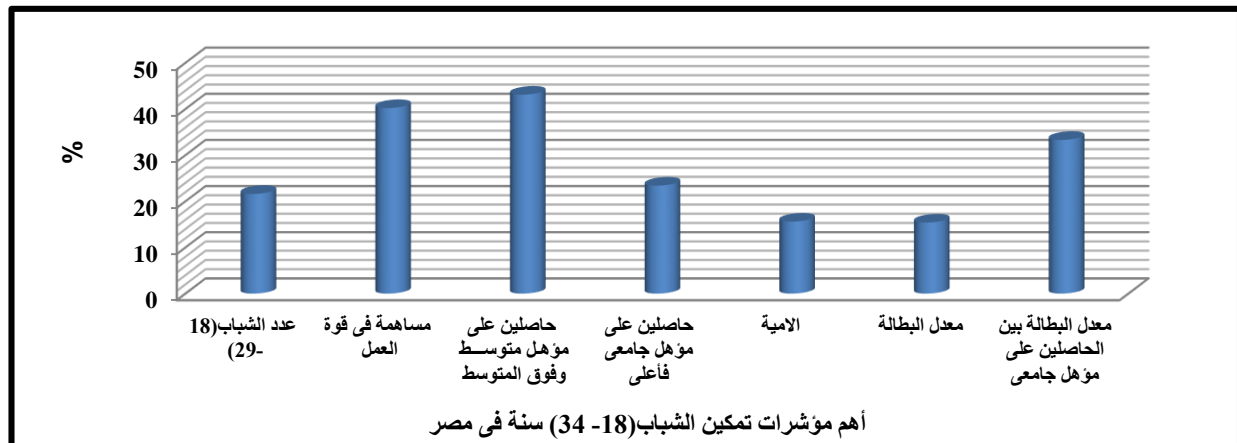
وعادة ما يكون الشباب في مقدمة الفئات محل الاهتمام فيما يتعلق بالمشاركة وقيمها وذلك لأن الشباب بصفة عامة وفي كل المجتمعات يميل إلى الاعتراض على الوضع القائم (مركز المعلومات ودعم اتخاذ القرار، 2022: 7)، ولذا نتيجة التطورات العالمية الأخيرة، وخاصة في أفريقيا والشرق الأوسط، حذرت العديد من المنظمات التنموية بضرورة ربط الشباب بالفرص الاقتصادية والسياسية والاجتماعية لحمايتهم من الأيدولوجيات المتطرفة من خلال التمكين الاقتصادي والاجتماعي والسياسي (United Nations, 2019: 1).

\*الباحث المسنول عن التواصل

البريد الإلكتروني: [tarekhussin@agr.nvu.edu.eg](mailto:tarekhussin@agr.nvu.edu.eg)  
DOI:10.21608/jaess.2023.216359.1197

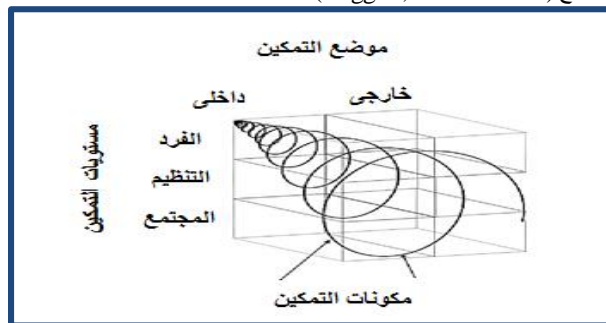
ويمكن استعراض أهم مؤشرات الشباب (18-34 سنة) والتي تعكس مستوى تمكين الشباب في مصر طبقاً لبيانات السكان عام 2022 كما يتضح من شكل "1" كالتالي: بلغ نسبة الشباب في هذه الفئة 21,6% من إجمالي السكان، و 40,2% نسبة مساهمة الشباب (18-34) سنة في قوة العمل، 43,1% من قوة العمل حاصلين على مؤهل متوسط و فوق المتوسط، 23,4% حاصلين على مؤهل جامعي فأعلى، 15,6% من قوة العمل الشباب من الأميين ولديهم شهادة محو أمية، بلغ معدل البطالة بين الشباب 15,4% وبلغ معدل البطالة بين الحاصلين على مؤهل جامعي 33,3% (الاتحاد العام للغرف التجارية المصرية، 2022: 1).

الثلاثين طبقاً لإحصاءات 2022 ويواجه الشباب في المنطقة العربية تحديات هائلة، بما في ذلك عدم وجود فرص عمل كافية ولائقة، فضلاً عن ارتفاع معدل بطالة الشباب من 19,5% عام 2012 إلى 23% عام 2022، ما يعد أعلى معدل بطالة على مستوى العالم والأسرع نمواً. ويعاني الشباب كذلك من ضعف المشاركة العامة وغير الممكنة ومن ضعف جودة الخدمات الصحية والتعليمية وكونها غير ملائمة بما في ذلك القدرة على الوصول إلى الخدمات الصحية والمهارات الحياتية الملائمة للشباب وجودتها (UNFPA, 2023:1-3).



شكل 1. يوضح أهم مؤشرات تمكين الشباب في مصر سنة 2022.

المطالبة بحقوقهم واستحقاقهم، 4- التمكين الثقافي: يقصد به إعادة تعريف القواعد والمعايير وإعادة خلق الممارسات الثقافية والرمزية (Luttrell et al., 2009: 1). وللمتمكين أبعاد ثلاثة يتمثل البعد الأول: في المستويات الثلاث للتمكين: الفرد، والتنظيم، والمجتمع، ويشمل البعد الثاني: موضع التمكين، والذي يكون داخلياً أو خارجياً على المستوى الفردي، ويتكون التمكين الداخلي من خلال القدرة على إحداث التغيير للذات والمجتمع، أما على المستوى التنظيمي والمجتمعي فيتكون التمكين الداخلي من خلال القدرة على اتخاذ القرارات الميقرارية داخل المجتمع، ويتكون التمكين الخارجي من خلال إشباع الاحتياجات المجتمعية والتنظيمية، ويشمل البعد الثالث: مكونات التمكين، وهو ينشأ من البعدين السابقين كما هو مبين بشكل (2) ويشمل هذا البعد محيط وبيئة التمكين بمعنى وعي للفرد والمجتمع مع القدرة على المشاركة في اتخاذ القرارات، ويشكل عام يمكن اعتبار مكونات ممتدة من المستوى الفردي والداخلي إلى المستوى الجماعي والخارجي، ومع ذلك فإن العملية ليست خطية؛ فمصطلح التمكين فريد يميز كل شخص وكل منظمة وكل مجتمع، كما يمكن الحصول على مزيد من التحكم في الحياة في أي من المستويات وفي أي من المواقع. الهدف النهائي للتمكين في هذا النموذج هو خلق علاقات اجتماعية واقتصادية وسياسية عادلة ومنصفة على كل مستوى من مستويات المجتمع. (Wiggins, 2011:359-360)



شكل 2. أبعاد ومستويات التمكين.

وإذا نظرنا إلى الجهود المصرية نحو مجالات تمكين الشباب ف نجد 1- في إطار التمكين الاجتماعي للشباب، فقد وجهت الدولة بضرورة حصول كل شاب يتقدم لمشروع الإسكان الاجتماعي على شقة؛ حيث تم بالفعل بناء 145 ألف وحدة سكنية بتكلفة 20 مليار جنيه، وتم تطوير العشوائيات، وافتتاح مشروع حي الأسمرات، 2- وفي إطار التمكين الاقتصادي، تعمل الدولة المصرية جاهدة على المساعدة في خلق فرص عمل للشباب تساعد على استيعاب الزيادة السنوية في الطلب على العمل، وذلك من خلال تشجيع المستثمرين على إنشاء مشروعات جديدة، وتقديم قروض للشباب البدء في تأسيس مشروعات صغيرة ومتوسطة، فتطلقت مبادرة "مشروعك" عام 2015 ويقدم

من العجالة السابقة يظهر تندى بعض الخصائص الاجتماعية والاقتصادية للشباب والتي تتمثل في خضف في المستوى الاقتصادي وظهور الكثير من الشباب غير متوفر لهم فرص للعمل ويعتمدون على أسرهم للحصول على المال وخاصة بين الشباب الحاصلين على مؤهل جامعي فأعلى وتندى مستوى الحالة التعليمية الناتج عن ارتفاع معدلات الامية بين الشباب، وهذا يعطى مؤشر لتندى خصائص مستوى القوة والطاقة البشرية المسؤولة على عملية التنمية وضعف مشاركة هذه الفئة في الأنشطة التنموية الهادفة لتنمية المجتمع، وتفعيل هذه المشاركة لابد من توافر عدد من المحددات المجتمعية لتمكين الشباب اجتماعياً واقتصادياً وسياسياً، ولذا سيتناول هذا البحث دراسة هذه المحددات بأبعدها الديموجرافية والاجتماعية والاقتصادية والثقافية، ومن هذا المنطلق ويشكل أكثر تحدياً سيحاول هذا البحث الإجابة على التساؤلات التالية: ما هو مستوى التمكين الاجتماعي والاقتصادي والسياسي للشباب الريفي بمحافظة الوادي الجديد؟، ما هي العلاقة بين المتغيرات المستقلة المدروسة وبين درجات التمكين الاجتماعي والاقتصادي والسياسي للشباب الريفي بمنطقة البحث؟، ما هي درجة اسهام المتغيرات المستقلة في تفسير التباين الكلي لدرجات التمكين الاجتماعي والاقتصادي والسياسي للشباب الريفي بمنطقة البحث؟، ما هي أهم المعوقات التي تواجه الشباب عن تمكينهم الاجتماعي والاقتصادي والسياسي من وجهة نظر المبحوثين بمنطقة البحث؟.

#### اهداف البحث

يستهدف البحث بشكل رئيسي التعرف على محددات التمكين الاجتماعي والاقتصادي والسياسي للشباب الريفي بمحافظة الوادي الجديد، ويتبثق من هذا الهدف مجموعة من الأهداف الفرعية:

- 1- التعرف على مستوى التمكين الاجتماعي والاقتصادي والسياسي للشباب الريفي بمحافظة الوادي الجديد.
- 2- تحديد طبيعية العلاقة بين المتغيرات المستقلة المدروسة وبين درجات التمكين الاجتماعي والاقتصادي والسياسي للشباب الريفي بمنطقة البحث.
- 3- تحديد درجة اسهام المتغيرات المستقلة في تفسير التباين الكلي لدرجات التمكين الاجتماعي والاقتصادي والسياسي للشباب الريفي بمنطقة البحث.
- 4- التعرف على اهم المعوقات التي تواجه الشباب الريفي عن تمكينهم الاجتماعي والاقتصادي والسياسي من وجهة نظر المبحوثين بمنطقة البحث.

#### الإطار النظري

يمكن تعريف التمكين على أنه طريقة لزيادة القوة الاقتصادية أو السياسية أو الاجتماعية أو التعليمية أو الجنسانية أو الروحية للفرد أو الأفراد (Ahasan, et al., 2004: 1).

هناك أنواع مختلفة للتمكين فمنها: 1- التمكين الاقتصادي الذي يهدف ضمان حصول الناس على المهارات والقدرات والموارد المناسبة للوصول إلى مداخل وسبل عيش آمنة ومستدامة، 2- التمكين الاجتماعي: فهو عملية اجتماعية متعددة الأبعاد تساعد الناس على التحكم في حياتهم، 3- التمكين السياسي: يقصد به القدرة على التطليل والتنظيم والتعبئة، وغالباً ما يكون مرتبطاً بنهج قائم على الحقوق لتمكين المواطنين وتمكينهم من

- تم تحديد حجم العينة بمعلمية حجم الشاملة باستخدام معادلة "Krejcie and Morgan, 1970: 607؛ حيث S: حجم العينة.  $X^2$ : قيمة ثابتة لدرجة حرية واحد عند المستوى المرغوب فيه تقدر 3,841، N: حجم المجتمع، P: نسبة المجتمع وهي قيمة ثابتة تقدر 0,5، d: درجة الدقة وهي قيمة ثابتة تقدر 0,05، وبما أن حجم الشاملة بلغ "1271" شاب فحجم العينة أصبح "295" شاب تمثل 23,2% من اجمالي الشاملة موزعة على فريتين بما يتناسب مع عدد المبحوثات بكل قرية وبنفس نسب تواجدهم في مجتمع البحث، وذلك على النحو التالي "78، 217" شاب لقرى الشركة، وصنعاء على الترتيب، ثم تم سحب عينه عشوائية من الشباب بتلك القرى المحددة باستخدام مجموعة البرامج الإحصائية للعلوم الاجتماعية Spss كما بجول (1).

$$s = \frac{x^2 NP (1 - P)}{d^2 (N - 1) + x^2 P (1 - P)} = \frac{3.841 \times 1271 \times 0.5 (1 - 0.5)}{0.0025 (1271 - 1) + 3.841 \times 0.5 (1 - 0.5)} = 295$$

جدول 1. يوضح أعداد المبحوثين بقرى البحث.

المركز	القرية	الشاملة	العينة
الخارجية	الشركة	337	78
	صنعاء	934	217
الاجمالي		1271	295

المصدر: مركز المعلومات بالمحافظة (2023).

### ثالثاً: أداة جمع البيانات:

تم جمع البيانات من المبحوثين بطريقة الاستبيان بالمقابلة الشخصية أعدت لهذا الغرض، وذلك بعد إجراء اختبار مبدئي Pre-Test على عشرين مبحوثاً بقرية المنيرة بمركز الخارجة، وتم بعدها إجراء التعديلات اللازمة ووضع أسئلة الاستبيان في صورتها النهائية وتم جمع البيانات خلال شهرى ابريل ومايو 2023.

### رابعاً: نوع الدراسة والمنهج المستخدم:

تعتبر هذه الدراسة من الدراسات الوصفية التحليلية، وذلك لأنها تستهدف التعرف على مستوى التمكين الاجتماعي والاقتصادي والسياسي للشباب الريفي بمنطقة البحث، بالإضافة إلى اختبار مجموعة من الفروض الاحصائية، أما المنهج المستخدم في هذا الدراسة فهو منهج المسح الاجتماعي بالعينة وذلك لملائمة موضوع البحث.

### خامساً: المعالجة الكمية للبيانات:

(أ) المتغيرات المستقلة: وهي تلك المتغيرات المتعلقة بخصائص الشباب الريفي بمنطقة البحث:

- السن: تم التعبير عنه بالأرقام الخام، وتم قياسه من خلال سؤال المبحوث عن عمره وقت إجراء البحث.
- النوع: تم قياسه من خلال تقسيم المبحوثين إلى نوعين (ذكور، إناث)، وأعطيت الأرقام 1، 2 على الترتيب للترميز.
- عدد أفراد الأسرة المعيشية: وتم قياسه بعدد أفراد أسرة المبحوث بما فيهم المبحوث نفسه.
- الحالة الاجتماعية: ويقصد بها الحالة الزوجية للمبحوث (أعزب، متزوج، أرمل، مطلق)، ويتم الترميز لها (4، 3، 2، 1) على التوالي.
- عدد سنوات التعليم للمبحوث: وتم قياسه بعدد سنوات التعليم التي أتمها المبحوث بنجاح.
- عدد سنوات تعليم رب الأسرة: يقصد بها عدد سنوات التعليم التي أتمها رب الأسرة بنجاح.
- المهنة: أستخدم تصنيف (موظف، مزارع، تاجر، طالب، ليس لديه)، حيث أعطيت الرموز (1، 2، 3، 4، 5) على التوالي.
- حيازة الأراضي الزراعية: يقصد بها مساحة الأراضي الزراعية التي تحوزها أسرة المبحوث.
- درجة الانفتاح الثقافي: وتم قياسه بمدى تعرض المبحوثين لوسائل الاعلام المختلفة وقد تم قياس هذا المتغير عن طريق مقياس مكون من سبع عبارات وقد أعطيت الاستجابات "دائماً، أحياناً، نادراً، لا" الدرجات "1، 2، 3، 4" على الترتيب، وقد تراوح المدى النظري بين 7 درجات كحد أدنى، و28 درجة كحد أعلى وعليه تم تقسيم المبحوثين إلى ثلاث فئات وهي: درجة منخفضة (7 - 13 درجة)، ودرجة متوسطة (14 - 20 درجة)، ودرجة مرتفعة (21 درجة فأكثر).
- درجة الانفتاح الجغرافي: وتم قياس هذا المتغير من خلال تردد المبحوث على الأماكن المحيطة بمحل إقامته، وقد تم قياس هذا المتغير عن طريق مقياس مكون من ست عبارات، وقد أعطيت الاستجابات "دائماً، أحياناً، نادراً، لا" الدرجات "1، 2، 3، 4" على الترتيب وقد تراوح المدى النظري بين 6 درجات كحد أدنى، و24 درجة كحد أعلى. وعليه تم تقسيم المبحوثين وفقاً لدرجة انفتاحهم الجغرافي إلى ثلاث فئات وهي: درجة منخفضة (6 - 11 درجة)، ودرجة متوسطة (12 - 17 درجة)، ودرجة مرتفعة (18 درجة فأكثر).
- درجة القيادة: تم قياس هذا المتغير من خلال ست عبارات وهي: وذلك على مقياس مكون من أربع استجابات وهي: دائماً، أحياناً، نادراً، لا وأعطيت الدرجات

المشروع بوزارة التنمية المحلية قروضاً ميسرة للشباب لتنفيذ مشروعاتهم الصغيرة ومتناهية الصغر، بفائدة لا تزيد عن 5%، وقامت وزارة التخطيط في عام 2017 بإطلاق مشروع رواد 2030 من أجل نشر فكر ريادة الأعمال وثقافة العمل الحر بين الشباب للنهوض بالطبقات الشبكية لتحقيق التنمية الاجتماعية والاقتصادية الشاملة، وتنشيط مشروع "إمكان" في 2017 لتشغيل الشباب ودعم ريادة الأعمال في صعيد مصر، وانطلقت مبادرة إبدأ عام 2022؛ والتي تهدف ربط مبادرة حياة كريمة بمشروع متكامل للصناعة وتنمية العنصر البشري، 3- وفي إطار التمكين السياسي الذي يعتبر احد أهم الركائز الأساسية التي تقوم عليها الديمقراطية، فقامت الدولة بتنشيط مبادرة تجمع الشباب الحزبي والمستقل تحت مظلة تنظيمية سياسية لتقديم نموذج للحوار من أجل تنمية الحياة السياسية وتقديم مشروع وطني يجمع كل الأطياف، كما تضمنت حركة المحافظين عام 2019 تمثيلاً فعلياً للشباب، فضمت الحركة 39 قيادة جديدة ما بين محافظون ونائب المحافظين من بينهم 60% من الشباب، كما بلغ عدد الأعضاء من الشباب تحت سن الأربعين بجلس النواب في دورته الحالية 2021-2026، نحو 124 نائباً بنسبة 21% من اجمالي عدد النواب بالبرلمان (الهيئة العامة للاستعلامات، 2022: 1).

### الدراسات السابقة

#### وفيما يلي بعض الدراسات التي أمكن الاطلاع عليها والمرتبطة بالتمكين:

- 1- دراسة (Abrar, et al. 2016) استهدفت الدراسة تحديد العوامل المؤثرة على التمكين الاجتماعي والاقتصادي للأسر الريفية في باكستان، وتشير النتائج أن تتكون العوامل الفرعية كذلك من ستة وعشرين مؤشراً وهي: تعليم رب الأسرة، متوسط تعليم الأسرة، جنس رب الأسرة، العضوية في المنظمات، القدرة على الحصول على الدعم من غير أفراد الأسرة والأقارب في حالة المشقة، القدرة على الحصول على قرض من العائلة والأصدقاء في حالة المشقة والمشاركة في قضايا المجتمع، أنواع المباني (حجم ونوع النفاذ عن النفس)، توافر الكهرباء، نظام الصرف الصحي (المراحيض)، الأرض المملوكة، الجرارات، المعدات الزراعية، بنز الأبنوب، الأغنام، الماعز، توافر الرعاية الصحية الخدمات، الذهب، الفضة، السندات، التلفزيون، الهاتف الخليوي، التلاجة، مكيف الهواء، الكمبيوتر الشخصي أو الكمبيوتر المحمول.
  - 2- دراسة عبد القادر (2019). تهدف الدراسة إلى تحديد رؤية الشباب تجاه واقع تمكينهم وموقعه، وتحديد العلاقة بين تمكين الشباب والتنمية البشرية المستدامة، وقد أظهرت النتائج أن رؤية الشباب اشتملت على حاجات اقتصادية واجتماعية وثقافية؛ تختص ببناء القدرات والتوظيف وتوسيع نطاق الفرص، توفير المعلومات، رعاية الموهوبين ومنهم الثقة، ويرتبط تمكين الشباب بشكل مباشر ووثيق بتعزيز رأس المال البشري والاجتماعي.
  - 3- دراسة عبد النبي (2021). استهدفت الدراسة توصيف مستويات التمكين للشباب الريفي بإحدى قرى محافظة الفيوم، تحديد درجة الإسهام النسبي للمتغيرات المستقلة المدروسة في تفسير التباين الكلي لمستويات تمكين الشباب الريفي وقد تمثلت أهم النتائج في انخفاض درجة التمكين الكلي للشباب الريفي، كما تبين وجود أربعة متغيرات مستقلة تساهم في درجة التمكين الكلي للشباب المبحوثين وهذه المتغيرات هي: مستوى المعيشة، المشاركة في الأنشطة التنموية، عدد سنوات التعليم الرسمي، المكانة القيادية.
- بالرغم من قلة الدراسات التي تناولت تمكين الشباب ولكن أستطاع الباحث الأستفادة من جميع الدراسات التي أمكن التوصل إليها في الوصول للمنهج الملائم للبحث، كما أستفاد الباحث من دراسة عبد النبي (2021) ودراسة Abrar, et al. (2016) في صياغة أدوات البحث، كما أستفاد الباحث من دراسة عبد القادر (2019) في دعم مشكلة البحث واثراء الاطار النظري للبحث.
- الإجراءات البحثية:
- أولاً: تحديد المجال الجغرافي:
- تم اختيار محافظة الوادي الجديد لإجراء هذا البحث، وهي إحدى محافظات الحدود بجمهورية مصر العربية وتقع في جنوب غرب الجمهورية، وتتكون من خمسة مراكز إدارية هي الخارجة والداخلة والفرافرة وباريس وبلاط وبعد الاستقرار على محافظة الوادي الجديد كمجال رئيسي للبحث تم إجراء هذا البحث على مركز الخارجة باعتباره أكبر المراكز به عدد من الشباب فيشمل على 46% من الشباب في الفئة العمرية 18 - 34، أما عن قرى البحث تم اختيار فريتين من قرى المركز بطريقة عشوائية وهما فريتي الشركة وصنعاء (مركز المعلومات بالمحافظة، 2023: 1-2).
- ثانياً: تحديد المجال البشري:
- اقتصر البحث على الشباب الريفي في الفئة العمرية 18-34 سنة باعتبار أن هذه الفئة تمثل الثامنة عشرة هو سن الزواج القانوني ويعد سن الرشد الجنائي أو الاهلية العقابيه، والواحدة والعشرون هو سن ممارسة الحقوق المدنية، والثلاثون هو سن الترشح للمجالس النيابية، وتم حصر إجمالي عدد الشباب بالقرى المختارة وفقاً للبيانات الواردة (بمركز المعلومات بمحافظة الوادي الجديد، 2023)؛ حيث بلغ عددهم 1271 شاباً .

لا، وأعطيت الدرجات 4، 3، 2، 1 على الترتيب، وقد تراوح المدى النظرى بين 4 درجات كحد أدنى، 16 درجة كحد أعلى.

**المحور الثالث: القروض والتسهيلات الائتمانية:** تم قياس هذا المتغير عن طريق سؤال المبحوث عن ثلاث عبارات وهي: منح قروض ميسره من أى جهة للمقدمين من الشباب لتمويل المشروعات الخاصة بهم، تقام دورات تدريبية لتدريب الشباب كيفية إدارة عملية الإقراض ومتابعة المستفيدين منهم، تقديم تسهيلات من الجهات فى إجراءات الحصول على القروض. وتم اعطاء أربع استجابات وهي: دائماً، أحياناً، نادراً، لا، وأعطيت الدرجات 4، 3، 2، 1 على الترتيب، وقد تراوح المدى النظرى بين 3 درجات كحد أدنى، 12 درجة كحد أعلى.

وللتعبير عن المستوى الكلى للتمكين الاقتصادى للمبوحين، تم جمع درجات المبحوثين فى الثلاث المحاور السابقة وقد بلغ المدى النظرى لدرجة التمكين الاقتصادى 11 درجة كحد أدنى، 44 كحد أعلى، وعليه تم تقسيم المبحوثين إلى ثلاث فئات وهي: درجة منخفضة (11 - 21 درجة)، ودرجة متوسطة (22 - 32 درجة)، ودرجة مرتفعة (33 درجة فأكثر).

**3- التمكين السياسى للشباب الريفي:** تم قياس هذا المتغير بسؤال المبحوث عن ثلاث محاور وهي:

**المحور الأول: المشاركة فى الانتخابات:** تم قياس هذا المتغير بسؤال المبحوث عن مدى مشاركته فى كل من الانتخابات التالية: مجلس النواب، المجالس المحلية، الانتخابات الرئاسية، الاستفتاءات الشعبية، وتم اعطاء أربع استجابات وهي: دائماً، أحياناً، نادراً، لا، وأعطيت الدرجات 4، 3، 2، 1 على الترتيب، وقد تراوح المدى النظرى بين 4 درجات كحد أدنى، 16 درجة كحد أعلى.

**المحور الثانى: التنشئة والثقافة السياسية:** تم قياس هذا المتغير بسؤال المبحوث عن ست عبارات وهي: تهتم بمتابعة كافة الاخبار السياسية فى البرامج السياسية بالتليفزيون، تقوم بقرأة الاخبار السياسية بالصحف والمجلات، توعية أهل القرية بالأمور السياسية، متابعة نشرات الأخبار، حضور الندوات والمؤتمرات السياسية، تقوم الأسرة بتوعية ابنائها بدورهم السياسى فى المجتمع، وتم اعطاء أربع استجابات وهي: دائماً، أحياناً، نادراً، لا، وأعطيت الدرجات 4، 3، 2، 1 على الترتيب، وقد تراوح المدى النظرى بين 6 درجات كحد أدنى، 24 درجة كحد أعلى.

**المحور الثالث: درجة الأشتراك فى بعض الأنشطة السياسية:** تم قياس هذا المتغير بسؤال المبحوث عن ست عبارات وهي: الحرص على استخراج بطاقة انتخابية، الأشتراك فى عضوية حزب معين، الترشح لاي منصب سياسى، الأشتراك فى الحملات الانتخابية، الأشتراك فى المظاهرات، شغل منصب سياسى، وتم اعطاء أربع استجابات وهي: دائماً، أحياناً، نادراً، لا، وأعطيت الدرجات 4، 3، 2، 1 على الترتيب، وقد تراوح المدى النظرى بين 6 درجات كحد أدنى، 24 درجة كحد أعلى. وللتعبير عن المستوى الكلى للتمكين السياسى للمبوحين، تم جمع درجات المبحوثين فى الثلاث المحاور السابقة وقد بلغ المدى النظرى لدرجة التمكين الاقتصادى 16 درجة كحد أدنى، 64 كحد أعلى، وعليه تم تقسيم المبحوثين إلى ثلاث فئات وهي: درجة منخفضة (16 - 31 درجة)، ودرجة متوسطة (32 - 47 درجة)، ودرجة مرتفعة (48 درجة فأكثر).

**4- التمكين الكلى للشباب:** وتم حساب الدرجة الكلية لتمكين الشباب الريفي من خلال جمع درجات المبحوثين فى جميع المحاور السابقة وبذلك اشتمل المقياس على 49 عبارة تعبر فى مجموعها درجة التمكين الكلى للشباب الريفي وقد بلغ المدى النظرى للمقياس 49 درجة كحد أدنى، 191 كحد أعلى، وللتعبير عن مستوى التمكين الكلى بناء على المدى النظرى تم تقسيم المبحوثين إلى ثلاث فئات وهي: درجة منخفضة (49 - 95 درجة)، ودرجة متوسطة (96 - 142 درجة)، ودرجة مرتفعة (143 درجة فأكثر).

**سادساً: فروض البحث:**

**لتحقيق الهدفين الثانى والثالث تم صياغة ثمانية فروض بحثية وهي:**

1- توجد علاقة بين المتغيرات المدروسة التالية: السن، النوع، عدد أفراد الأسرة، الحالة الاجتماعية، عدد سنوات التعليم للمبوح، عدد سنوات التعليم لرب الأسرة، المهنة، حجم الحيازة المزرعية، درجة الانفتاح الثقافى، درجة الانفتاح الجغرافى، درجة القيادة، نوع المسكن، درجة الطموح، درجة الأنتماء الاجتماعى ودرجات التمكين الاجتماعى للشباب الريفي بمنطقة البحث. وسيتم اختيار هذا الفرض فى صورته الاحصائية التالية: لا توجد علاقة بين المتغيرات المدروسة السابقة ودرجات التمكين الاجتماعى للشباب الريفي.

2- توجد علاقة بين المتغيرات المدروسة ودرجات التمكين الاقتصادى للشباب الريفي بمنطقة البحث. وسيتم اختيار هذا الفرض فى صورته الاحصائية التالية: لا توجد علاقة بين المتغيرات المدروسة ودرجات التمكين الاقتصادى للشباب الريفي.

3- توجد علاقة بين المتغيرات المدروسة ودرجات التمكين السياسى للشباب الريفي بمنطقة البحث. وسيتم اختيار هذا الفرض فى صورته الاحصائية التالية: لا توجد علاقة بين المتغيرات المدروسة ودرجات التمكين السياسى للشباب الريفي.

4، 3، 2، 1 على الترتيب، وقد تراوح المدى النظرى للمشاركة بين 6 درجات كحد أدنى، 24 درجة كحد أعلى، وعليه تم تقسيم المبحوثين وفقاً لدرجة قيادتهم إلى ثلاث فئات وهي: درجة قيادية منخفضة (6 - 11 درجة)، ودرجة قيادية متوسطة (12 - 17 درجة)، ودرجة قيادية مرتفعة (18 درجة فأكثر).

**- نوع المسكن:** تم قياس هذا المتغير من خلال سؤال المبحوث عن نوع المسكن الذى تسكن فى الأسرة (ملك، إيجار)، وأعطيت الرموز 1، 2 على الترتيب.

**- درجة الطموح:** تم قياس هذا المتغير من خلال استقصاء رأى المبحوثين عن درجة الطموح لديهم من خلال عشر عبارات، وتم اعطاء ثلاث استجابات هي: موافق، سبان، غير موافق، وأعطيت الدرجات 3، 2، 1 على الترتيب، وقد تراوح المدى النظرى بين 10 درجات كحد أدنى، 30 درجة كحد أعلى، وعليه تم تقسيم المبحوثين وفقاً لدرجة طموحهم إلى ثلاث فئات وهي: درجة منخفضة (10 - 16 درجة)، ودرجة متوسطة (17 - 23 درجة)، ودرجة مرتفعة (24 درجة فأكثر).

**- درجة الأنتماء الاجتماعى:** تم قياس هذا المتغير من خلال سؤال المبحوث عن عشرة عبارات، وتم اعطاء ثلاث استجابات هي: موافق، سبان، غير موافق، وأعطيت الدرجات 3، 2، 1 على الترتيب، وقد تراوح المدى النظرى بين 10 درجات كحد أدنى، 30 درجة كحد أعلى، وعليه تم تقسيم المبحوثين وفقاً لدرجة إبتئامهم المجتمعى إلى ثلاث فئات وهي: درجة منخفضة (10 - 16 درجة)، ودرجة متوسطة (17 - 23 درجة)، ودرجة مرتفعة (24 درجة فأكثر).

**(ب) المتغيرات التابعة:** وهي تلك المتغيرات المتعلقة بالتمكين الاجتماعى والاقتصادى والسياسى للشباب الريفي وتشمل الاتى.

**1- التمكين الاجتماعى للشباب الريفي:** تم قياس هذا المتغير بسؤال المبحوث عن ثلاث محاور وهي: المشاركة الاجتماعية غير الرسمية، والعضوية فى المنظمات الريفيه، والمشاركة فى اتخاذ القرارات الأسرية، وتم قياس هذه المحاور كالتالى:

**المحور الأول: المشاركة الاجتماعية غير الرسمية:** تم قياسها من خلال سؤال المبحوث عن مدى مشاركته فى عشر من الأنشطة الاجتماعية غير الرسمية وهي: تنظيف طرق القرية، بناء مدرسة، تطهير الترع، محو الأمية، تمهيد الطرق، تشجير الطرق، جمع القمامة، فض المنازل، بالرأى او بالمجهود فى أعمال أى مبادرات التنموية، حضور المائم والأفراح، وتم اعطاء أربع استجابات وهي: دائماً، أحياناً، نادراً، لا، وأعطيت الدرجات 4، 3، 2، 1 على الترتيب، وقد تراوح المدى النظرى للمشاركة بين 10 درجات كحد أدنى، 40 درجة كحد أعلى.

**المحور الثانى: العضوية فى المنظمات الريفيه:** تم قياسها بسؤال المبحوث عن عضويته فى خمسة من المنظمات الريفيه وهي: الجمعية التعاونية الزراعية، جمعية تنمية المجتمع المحلى، المجلس الشعبى المحلى، حزب سياسى، مركز الشباب، وتم اعطاء ثلاث استجابات هي: عضو مجلس إدارة، عضو عادي، غير عضو، وأعطيت الدرجات 3، 2، 1 على الترتيب، وقد بلغ المدى النظرى للعضوية فى المنظمات 5 درجات كحد أدنى، 15 درجة كحد أعلى.

**المحور الثالث: المشاركة فى اتخاذ القرارات الأسرية:** تم قياسه من خلال سؤال المبحوث عن مشاركته فى سبع من القرارات الأسرية وهي: الاتفاق والادخار والإقراض، شراء السلع الغذائية والمعمرة، الزيارات والعزومات والعلاقات الاجتماعية، إقامة الحفلات، سفر أحد أفراد الأسرة، الزواج، النواحي الزراعية، وتم اعطاء أربع استجابات وهي: دائماً، أحياناً، نادراً، لا، وأعطيت الدرجات 4، 3، 2، 1 على الترتيب، وقد تراوح المدى النظرى للمشاركة بين 7 درجات كحد أدنى، 28 درجة كحد أعلى.

وللتعبير عن المستوى الكلى للتمكين الاجتماعى للمبوحين، تم جمع درجات المبحوثين فى الثلاث المحاور السابقة وقد بلغ المدى النظرى لدرجة التمكين الاجتماعى 22 درجة كحد أدنى، 83 كحد أعلى، وعليه تم تقسيم المبحوثين إلى ثلاث فئات وهي: درجة منخفضة (22 - 42 درجة)، ودرجة متوسطة (43 - 63 درجة)، ودرجة مرتفعة (64 درجة فأكثر).

**2- التمكين الاقتصادى للشباب الريفي:** تم قياس هذا المتغير بسؤال المبحوث عن ثلاث محاور وهي: المشروعات الخاصة وتوفر فرص العمل، كفاية الدخل والقدرة على الادخار والاستثمار، القروض والتسهيلات الائتمانية وتم قياس هذه المحاور كالتالى:

**المحور الأول: المشروعات الخاصة وتوفر فرص العمل:** تم قياس هذا المتغير عن طريق سؤال المبحوث عن أربع عبارات وهي: تمتلك مشروعك الخاصة بك، بتأخذ دورات تدريبية لزيادة مهارتك ومعارفك ولتؤهلك لسوق العمل، بتحاول البحث عن فرص عمل أفضل فى أى جهة حكومية أو خاصة توفر لك حياه كريم، بتأخذ دورات للتدريب الفنى والادارى لإقامة مشروعك الخاص، وتم اعطاء أربع استجابات وهي: دائماً، أحياناً، نادراً، لا، وأعطيت الدرجات 4، 3، 2، 1 على الترتيب، وقد تراوح المدى النظرى بين 4 درجات كحد أدنى، 16 درجة كحد أعلى.

**المحور الثانى: الدخل والادخار:** تم قياس هذا المتغير عن طريق سؤال المبحوث عن أربع عبارات وهي: يتوفر لديك دخل أمن وثابت، ذلك الذى تحصل عليه يكفي لإشباع احتياجاتك واحتياجات اسرتك، لديك حرية التصرف فى ذلك، تدخر أو تستثمر جزء من ذلك، وتم اعطاء أربع استجابات هي: دائماً، أحياناً، نادراً،

- **التمكين الاقتصادي:** يقصد بها في البحث مدى توفير المهارات والقدرات وإتاحة فرص المشاركة في الأنشطة الاقتصادية أمام الشباب للوصول إلى سبل عيش آمن ومستدام.

- **التمكين السياسي:** يقصد بها في البحث مدى إتاحة الفرص وتوفير الوعي لدى الشباب الريفي للمشاركة في الأمور السياسية مما يساعد على عملية الانتماء والمسؤولية الوطنية.

- **الشباب الريفي:** يقصد بهم في البحث الأفراد الذين تقع أعمارهم ما بين 18-34 سنة. **ثامناً: الأساليب الإحصائية المستخدمة:**

تم الاستعانة بمجموعة من الأساليب الإحصائية في تحليل البيانات الميدانية، والتي تتفق مع طبيعة هذه البيانات مثل النسب المئوية والتوزيع التكراري والمتوسط المرجح وذلك لعرض ووصف البيانات البحثية، كما استخدم معامل ارتباط بيرسون البسيط ومربع كاي " $\chi^2$  test"، ومعامل التوافق، ومعامل الإحذار المتعدد التدريجي الصاعد لاختبار صحة الفروض، وذلك بواسطة الحاسب الآلي باستخدام مجموعة البرامج الإحصائية للعلوم الاجتماعية SPSSv.20، كما تم استخدام برنامج "Excel" لإعداد الأشكال التوضيحية التي يتضمنها البحث.

#### تاسعاً: وصف عينة البحث:

تظهر بيانات جدول رقم "2" أن أكثر من نصف المبحوثين (52,5%) أعمارهم تتراوح ما بين 22-30 سنة، وأن أكثر من نصف المبحوثين (56,7%) ذكور، وأن 67,1% من المبحوثين لديهم أسر يتراوح عددها 4-6 أفراد، وأن ما يقرب من نصف المبحوثين (46,6%) من المبحوثين متزوجون، وأن أكثر من نصف المبحوثين (53,6%) تلقوا تعليماً متوسطاً، بالإضافة إلى أن 30,2% من أرباب الأسر للمبحوثين أميين، وأن أغلب المبحوثين (73,2%) يعملون في مهنة مختلفة، وأن ما يقرب من ثلثي المبحوثين (63,1%) لديهم أسر يمتلكون مساحات أقل من فدان، وأن 44,7% من المبحوثين متوسطي الانفتاح الثقافي، وأن ما يقرب من نصف المبحوثين (48,8%) متوسطي الانفتاح الجغرافي، وأن أكثر من ثلثي المبحوثين (69,2%) لديهم درجة متوسطة من القيادة، وأن معظم المبحوثين (96,3%) يمتلكون المسكن الذي يقيم فيه كل منهم حالياً، وأن أكثر من نصف المبحوثين (45,4%) لديهم درجة متوسطة من الطموح، في حين أن ما يقرب من ثلثي المبحوثين (63,7%) لديهم درجة متوسطة من الانتماء الاجتماعي.

#### جدول 2. التوزيع العددي والنسبي للمبحوثين طبقاً لخصائصهم الاجتماعية والاقتصادية.

م	الخصائص إجمالي المبحوثين	عدد	%	م	الخصائص إجمالي المبحوثين	عدد	%
		295	100			295	100
1	السن.			7	المهنة.		
	- 18	79	26,8		موظف	76	25,8
	- 22	81	27,4		مزارع	55	18,6
	- 26	74	25,1		تاجر	21	7,1
	35-30	61	20,7		طالب	64	21,7
2	النوع.				ليس لديه	79	26,8
	ذكور	167	56,6	8	حجم الحيازة المزرعية.		
	إناث	128	43,4		أقل من 5 فدان	186	63,1
3	عدد أفراد الأسرة المعيشية.				5 -	100	33,9
	3-2	14	4,8		لا يمتلك أية اراضي زراعية	9	3
	6-4	198	67,1	9	درجة الانفتاح الثقافي.		
	9-7	70	23,7		منخفضة (7-13 درجة)	27	9,2
	12-10	13	4,4		متوسطة (14-20)	132	44,7
4	الحالة الاجتماعية.				مرتفعة (21 درجة فأكثر)	136	46,1
	متزوج	137	46,4	10	درجة الانفتاح الجغرافي.		
	ارمل	10	3,4		منخفضة (6-11)	47	15,9
	اعزب	119	40,4		متوسطة (12-17)	144	48,8
	مطلق	29	9,8		مرتفعة (18 درجة فأكثر)	104	35,3
5	عدد سنوات التعليم للمبحوث.			11	درجة القيادة.		
	أمي	33	11,2		منخفضة (6-11)	32	10,8
	6-1	13	4,4		متوسطة (12-17)	204	69,2
	9-7	17	5,7		مرتفعة (18 درجة فأكثر)	59	20
	12-10	158	53,6	12	نوع المسكن		
	14-13	20	6,8		ملك	284	96,3
	16-15	46	15,6		إيجار	11	3,7
	+17	8	2,7	13	درجة الطموح.		
6	عدد سنوات التعليم لرب الأسرة.				منخفضة (10-16)	49	16,6
	أمي	89	30,2		متوسطة (17-23)	134	45,4
	6-1	67	22,7		مرتفعة (24 درجة فأكثر)	112	38
	9-7	41	13,9	14	درجة الانتماء الاجتماعي		
	12-10	70	23,7		منخفضة (10-16)	64	21,7
	14-13	15	5,1		متوسطة (17-23)	188	63,7
	16-15	13	4,4		مرتفعة (24 درجة فأكثر)	43	14,6

المصدر: إستمارة الإستمائين.



## النتائج والمناقشات

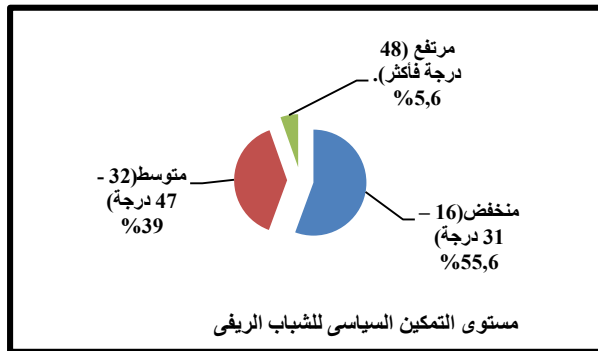
## 1- مستوى التمكين الاجتماعي للشباب الريفي:

يشير جدول (3) وشكل (3) إلى أن ما يقرب من نصف المبحوثين (49,8%) مستوى تمكينهم الاجتماعي منخفض، بينما 42% من المبحوثين مستوى تمكينهم متوسط بينما 8,2% من المبحوثين مستوى تمكينهم الاجتماعي مرتفع.

## جدول 3. التوزيع العددي والنسبي للمبحوثين وفقاً لمستوى التمكين الاجتماعي للمبحوثين بمنطقة البحث.

المستوى	عدد	%
منخفض (22- 42 درجة)	147	49,8
متوسط (43- 63 درجة)	124	42
مرتفع (64 درجة فأكثر)	24	8,2

المصدر: استمارات الإستبيان.



شكل 5. التوزيع النسبي للمبحوثين وفقاً لمستوى التمكين السياسي للشباب الريفي بمنطقة البحث:

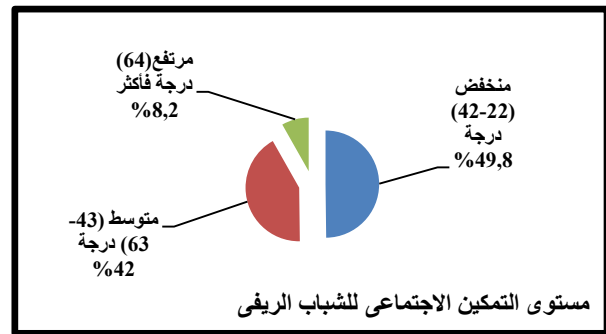
## 4- مستوى التمكين الكلي للشباب الريفي بمنطقة البحث.

يتضح من البيانات الواردة بجدول (6) وشكل (6) أن 45,4% من المبحوثين لديهم مستوى منخفض من التمكين الكلي، وأن 50,9% من المبحوثين لديهم مستوى متوسط من التمكين الكلي، في حين 3,7% من المبحوثين لديهم مستوى مرتفع من التمكين الكلي.

## جدول 6. التوزيع العددي والنسبي للمبحوثين وفقاً لمستوى التمكين الكلي للشباب الريفي بمنطقة البحث:

المستوى	عدد	%
منخفض (49- 95 درجة)	134	45,4
متوسط (96- 142 درجة)	150	50,9
مرتفع (143 درجة فأكثر)	11	3,7

المصدر: استمارات الإستبيان.



شكل 3. التوزيع النسبي للمبحوثين وفقاً لمستوى التمكين الاجتماعي للمبحوثين بمنطقة البحث.

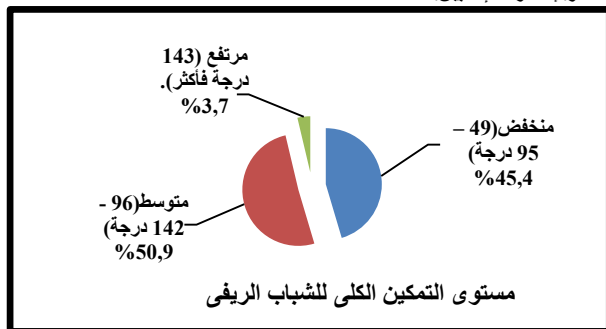
## 2- مستوى التمكين الاقتصادي للشباب الريفي بمنطقة البحث.

يتضح من بيانات جدول (4) وشكل (4) أن أكثر بقليل من ثلثي المبحوثين (68,5%) مستوى تمكينهم الاقتصادي منخفض، في حين 18% من المبحوثين مستوى تمكينهم الاقتصادي متوسط، بينما 13,5% من المبحوثين مستوى تمكينهم الاقتصادي مرتفع.

## جدول 4. التوزيع العددي والنسبي للمبحوثين وفقاً لمستوى التمكين الاقتصادي للشباب الريفي بمنطقة البحث:

المستوى	عدد	%
منخفض (11- 21 درجة)	202	68,5
متوسط (22- 32 درجة)	53	18
مرتفع (33 درجة فأكثر)	40	13,5

المصدر: استمارات الإستبيان.



شكل 6. التوزيع النسبي للمبحوثين وفقاً لمستوى التمكين الكلي للشباب الريفي بمنطقة البحث:

## 5- علاقة المتغيرات المستقلة بدرجات التمكين الاجتماعي والاقتصادي والسياسي للشباب الريفي:

أ- لأختبار الفرض البحثي الأول: تم صياغة الفرض الإحصائي التالي:

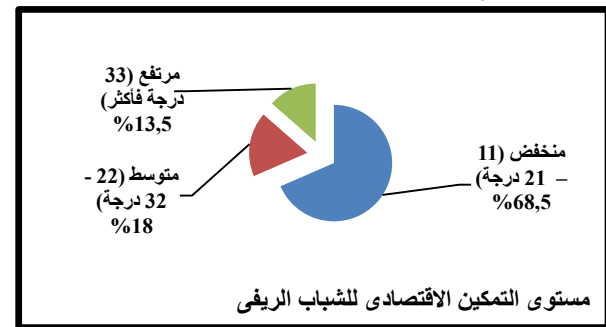
"لا توجد علاقة بين المتغيرات المدروسة ودرجات التمكين الاجتماعي للشباب الريفي بمنطقة البحث"

وللوقوف على أهم المتغيرات المدروسة المرتبطة بدرجات التمكين الاجتماعي للشباب الريفي، تم حساب معامل ارتباط بيرسون البسيط كما يتضح بجدول (7)، وتشير النتائج إلى:

- وجود علاقة ارتباطية طردية بين درجات التمكين الاجتماعي للشباب الريفي وبين كل من: عدد سنوات التعليم للمبحوث، عدد سنوات تعليم رب الأسرة، حجم الحيازة للمزرعة، درجة الانفتاح الثقافي، درجة الانفتاح الجغرافي، درجة القيادة، درجة الطموح، درجة الانتماء الاجتماعي عند مستوى معنوية 0,01، وعدم وجود علاقة ارتباطية بين درجات التمكين الاجتماعي للشباب الريفي وبين كل من: السن، عدد أفراد الأسرة.

- وتطبيق اختبار مربع كاي (2) ومعامل التوافق كما يتضح بجدول (8)، تشير النتائج إلى: وجود علاقة بين درجات التمكين الاجتماعي للشباب الريفي وبين كل من: النوع، الحالة الاجتماعية، مهنة المبحوث عند مستوى معنوية 0,01، هذه العلاقة تتراوح ما بين متوسطة إلى قوية؛ حيث تراوحت درجات معامل التوافق ما بين 0,567 إلى 0,790 درجة، في حين كانت هناك علاقة بين درجات التمكين الاجتماعي للشباب الريفي وبين نوع المسكن عند مستوى معنوية 0,05 وهذه العلاقة بدرجة متوسطة؛ حيث كان معامل التوافق (ق) = 0,429 .

وبناء على هذه النتائج فإنه لم يمكن رفض الفرض الإحصائي السابق كلية بل يمكن رفضه فيما يتعلق بكل من المتغيرات المستقلة التالية: عدد سنوات التعليم للمبحوث،



شكل 4. التوزيع النسبي للمبحوثين وفقاً لمستوى التمكين الاقتصادي للشباب الريفي بمنطقة البحث:

## 3- مستوى التمكين السياسي للشباب الريفي بمنطقة البحث.

تظهر بيانات جدول (5) وشكل (5) أن أكثر من نصف المبحوثين (55,6%) لديهم مستوى منخفض من التمكين السياسي، بينما 39% من المبحوثين لديهم مستوى متوسط من التمكين السياسي، في حين 5,4% من الشباب لديهم مستوى مرتفع من التمكين السياسي.

## جدول 5. التوزيع العددي والنسبي للمبحوثين وفقاً لمستوى التمكين السياسي للشباب الريفي بمنطقة البحث:

المستوى	عدد	%
منخفض (16- 31 درجة)	164	55,6
متوسط (32- 47 درجة)	115	39
مرتفع (48 درجة فأكثر)	16	5,4

المصدر: استمارات الإستبيان.



تعليم المبحوث، حجم الحيازة الزراعية، درجة القيادة، عدد سنوات تعليم رب الأسرة، ولم يمكن رفضه بالنسبة للمتغيرات التالية: درجة الانفتاح الثقافي، درجة الانفتاح الجغرافي، درجة الطموح، درجة الانتماء الاجتماعي.

جدول 7. معاملات ارتباط بيرسون البسيط بين بعض المتغيرات المدروسة ودرجات التمكين للشباب الريفي بمنطقة البحث.

م	المتغيرات المدروسة	معاملات ارتباط بيرسون		
		التمكين الاجتماعي	التمكين الاقتصادي	التمكين السياسي الكلي
1	السن.	-0,029	0,032	0,096
2	عدد أفراد الأسرة.	-0,053	0,036	-0,065
3	عدد سنوات التعليم للمبحوث.	**0,442	**0,276	**0,507
4	عدد سنوات تعليم رب الأسرة.	**0,308	*0,135	*0,287
5	حجم الحيازة المزرعية.	**0,211	**0,176	**0,223
6	درجة الانفتاح الثقافي.	**0,302	**0,206	**0,341
7	درجة الانفتاح الجغرافي.	**0,212	*0,140	*0,242
8	درجة القيادة.	**0,365	*0,141	**0,371
9	درجة الطموح.	**0,156	**0,163	*0,172
10	درجة الانتماء الاجتماعي.	**0,190	*0,132	**0,232
		* مستوى معنوية 0,05		
		** مستوى معنوية 0,01		

جدول 8. نتائج اختبار مربع كاي لتحديد العلاقة بين بعض المتغيرات المدروسة ودرجات التمكين للشباب الريفي بمنطقة البحث.

م	المتغيرات المدروسة	التمكين الاجتماعي		التمكين الاقتصادي		التمكين السياسي الكلي	
		معامل التوافق	كاي <sup>2</sup>	معامل التوافق	كاي <sup>2</sup>	معامل التوافق	كاي <sup>2</sup>
1	النوع	0,567	**94,426	0,492	**82,904	0,468	**123,97
2	الحالة الاجتماعية.	0,726	**217,622	0,652	**240,296	0,670	**309,346
3	مهنة المبحوث.	0,790	**406,031	0,761	**411,052	0,763	**505,293
4	نوع المسكن.	0,429	27,596	-----	54,462	-----	62,472
		* مستوى معنوية 0,05					
		** مستوى معنوية 0,01					

جدول 9. العلاقة الاحدادية بين المتغيرات المستقلة وبين درجات التمكين الاجتماعي للشباب الريفي بمنطقة البحث.

م	المتغيرات الأكثر تأثيراً في درجات التمكين الاجتماعي	معامل الاحداز (B)	الثابت	معنوية التغير (t)	معنوية النموذج (f)	معامل التحديد R <sup>2</sup>	
1	عدد سنوات التعليم للمبحوث.	1,348	30,702	**8,427	**71,013	0,195	
2	حجم الحيازة المزرعية.	-0,952	29,993	**2,844	**40,411	0,217	
3	درجة القيادة.	1,24	18,284	**4,099	**33,999	0,260	
4	عدد سنوات تعليم رب الأسرة.	0,683	18,589	**3,601	**29,790	0,291	
		* معنوية عند 0,05					
		** معنوية عند 0,01					

تم اختيار أفضل نموذج للمعادلة من حيث قيمة F، ومعامل التحديد R<sup>2</sup>

جدول 10. العلاقة الاحدادية بين المتغيرات المستقلة وبين درجات التمكين الاقتصادي للشباب الريفي بمنطقة البحث.

م	المتغيرات الأكثر تأثيراً في درجات التمكين الاقتصادي	معامل الاحداز (B)	الثابت	معنوية التغير (t)	معنوية النموذج (f)	معامل التحديد R <sup>2</sup>	
1	عدد سنوات التعليم للمبحوث.	0,489	17,328	**4,906	**24,067	0,076	
2	حجم الحيازة المزرعية.	0,832	16,709	**4,039	**20,819	0,125	
3	درجة الانفتاح الثقافي.	0,620	9,387	**2,849	**16,924	0,149	
4	عدد سنوات تعليم رب الأسرة	0,263	9,315	*2,199	**14,069	0,163	
5	درجة الطموح.	0,298	2,349	*2,289	**12,468	0,177	
		* معنوية عند 0,05					
		** معنوية عند 0,01					

تم اختيار أفضل نموذج للمعادلة من حيث قيمة F، ومعامل التحديد R<sup>2</sup>

جدول 11. العلاقة الاحدادية بين المتغيرات المستقلة وبين درجات التمكين السياسي للشباب الريفي بمنطقة البحث.

م	المتغيرات الأكثر تأثيراً في درجات التمكين السياسي	معامل الاحداز (B)	الثابت	معنوية التغير (t)	معنوية النموذج (f)	معامل التحديد R <sup>2</sup>	
1	عدد سنوات التعليم للمبحوث.	0,749	23,144	**5,193	**26,968	0,084	
2	درجة الانفتاح الثقافي.	-0,496	28,672	*2,089	**15,821	0,098	
		* معنوية عند 0,05					
		** معنوية عند 0,01					

تم اختيار أفضل نموذج للمعادلة من حيث قيمة F، ومعامل التحديد R<sup>2</sup>

جدول 12. العلاقة الاحدادية بين المتغيرات المستقلة وبين درجات التمكين الكلي للشباب الريفي بمنطقة البحث.

م	المتغيرات الأكثر تأثيراً في درجات التمكين الكلي	معامل الاحداز (B)	الثابت	معنوية التغير (t)	معنوية النموذج (f)	معامل التحديد R <sup>2</sup>	
1	عدد سنوات التعليم للمبحوث.	2,578	71,55	**10,078	**101,572	0,257	
2	حجم الحيازة المزرعية.	2,134	69,568	**4,025	**61,522	0,296	
3	درجة القيادة.	1,774	52,893	**3,666	**47,243	0,328	
4	عدد سنوات تعليم رب الأسرة	0,856	53,274	**2,81	**38,245	0,345	
		* معنوية عند 0,05					
		** معنوية عند 0,01					

تم اختيار أفضل نموذج للمعادلة من حيث قيمة F، ومعامل التحديد R<sup>2</sup>

في المرتبة الأولى نقص الخدمات الصحية والتعليمية بالقرية (91,9%)، ثم انخفاض المستوى التعليم للشباب وخاصة للإناث (77,6%)، ثم نقص المؤسسات الاجتماعية الريفية التي تهتم بالشباب (74,9%)، ثم عدم توفر وسائل مواصلات بالقرية (56,6%)، ثم قلة الأنشطة التي تقوم بها المؤسسات والمنظمات

وبناء على هذه النتائج فإنه لم يمكن رفض الفرض الإحصائي السابق كلية بل يمكن رفضه فيما يتعلق بكل من المتغيرات المستقلة التالية: عدد سنوات تعليم المبحوث، درجة الانفتاح الثقافي، ولم يمكن رفضه بالنسبة للمتغيرات التالية: عدد سنوات تعليم رب الأسرة، حجم الحيازة الزراعية، درجة الانفتاح الجغرافي، درجة القيادة، درجة الانتماء الاجتماعي.

ح- لاختبار الفرض البحثي الثامن: تم صياغة الفرض الإحصائي التالي:

"لا تسهم المتغيرات المستقلة ذات الارتباط المعنوي بدرجات التمكين الكلي للشباب الريفي في تفسير التباين الكلي في المتغير التابع"

وللتقدير نسبة مساهمة كل متغير من المتغيرات ذات الارتباط المعنوي في تفسير التباين لدرجات التمكين الكلي للشباب الريفي. استخدم نموذج التحليل الانحداري المتعدد المتدرج الصاعد Step Wise كما يتضح بجدول "12" وتشير النتائج إلى أن كل من المتغيرات التالية: عدد سنوات تعليم المبحوث، حجم الحيازة الزراعية، درجة القيادة، عدد سنوات تعليم رب الأسرة تسهم في تفسير التباين لدرجات التمكين الكلي للشباب الريفي، وكانت معنوية عند 0,01، ونسبة مساهمتهم مجتمعة في الفترة التنبؤية لتغيرها هي 34,5%، منها 25,7% تعزى إلى عدد سنوات التعليم للمبحوث، و 3,9% إلى حجم الحيازة الزراعية، و 3,2% إلى درجة القيادة، و 1,7% إلى عدد سنوات تعليم رب الأسرة.

وبناء على هذه النتائج فإنه لم يمكن رفض الفرض الإحصائي السابق كلية بل يمكن رفضه فيما يتعلق بكل من المتغيرات المستقلة التالية: عدد سنوات

6- المعوقات التي تواجه الشباب الريفي عن تمكينهم الاجتماعي والاقتصادي والسياسي:

يشير جدول "13" إلى أهم المعوقات التي تواجه الشباب الريفي عن تمكينهم الاجتماعي مرتبة تنازلياً وفقاً لآراء المبحوثين على النحو التالي: جاءت



2- تظهر نتائج البحث انخفاض مستوى التمكين الاقتصادي للشباب؛ وقد يرجع إلى هذا إلى تندي بعض الخصائص الاجتماعية والاقتصادية للشباب الريفي، وخاصة الخصائص التي تساهم بنسبة كبيرة في تفسير التباين في درجات التمكين الاقتصادي للشباب الريفي؛ حيث أن أكثر من نصف المبحوثين تلقوا تعليماً متوسطاً، وأن معظم المبحوثين لديهم أسر يمتلكون مساحات أقل من فدان، وأن أكثر من نصف المبحوثين درجة انفتاحهم الثقافي تتراوح ما بين منخفضة إلى متوسطة، ارتفاع نسبة الأمية بين أرباب الأسر للمبحوثين، وأن ما يقرب من ثلثي المبحوثين درجة طموحهم تتراوح ما بين منخفضة إلى متوسطة، وهذا ما أكثته نتائج اختبار الفروض التي تشير إلى أن كل من عدد سنوات التعليم للمبحوث، وحجم الحيازة المزرعية، ودرجة الانفتاح الثقافي، وعدد سنوات تعليم رب الأسرة، ودرجة الطموح تسهم في تفسير التباين الكلي لدرجات التمكين الاقتصادي للشباب الريفي، بالإضافة إلى بعض الأسباب التي ذكرها الشباب ومن أهمها: عدم توفر مصادر تمويل لتمويل المشروعات، وعدم التناسب بين مهارات الخريجين ومتطلبات سوق العمل،

3- يتضح من نتائج البحث أن الشباب لديهم مستوى منخفض من التمكين السياسي؛ وقد يرجع هذا إلى تندي بعض الخصائص الاجتماعية والاقتصادية للشباب الريفي، وخاصة الخصائص التي تساهم بنسبة كبيرة في تفسير التباين في درجات التمكين السياسي للشباب الريفي وهذا ما تظهر نتائج البحث في وصف عينة البحث وكما سبق ذكره في الفقرات السابقة، وهذا ما أكثته نتائج اختبار الفروض التي تشير إلى أن كل من المتغيرات عدد سنوات تعليم المبحوث، ودرجة الانفتاح الثقافي تسهم في تفسير التباين الكلي لدرجات التمكين السياسي للشباب الريفي بالإضافة إلى بعض الأسباب التي ذكرها الشباب ومن أهمها: قلة برامج التنقيف السياسي التي تستهدف الشباب، وانخفاض الوعي السياسي لدى الشباب.

4- تظهر نتائج البحث أن الأغلبية العظمى من الشباب لديهم مستوى يتراوح من منخفض إلى متوسط من التمكين الكلي، وهذا قد يرجع إلى تندي بعض الخصائص الاجتماعية والاقتصادية للشباب الريفي، وخاصة الخصائص التي تساهم بنسبة كبيرة في تفسير التباين في درجات التمكين الكلي للشباب الريفي، كما يتضح في وصف عينة البحث، وهذا ما أكثته نتائج اختبار الفروض التي تشير إلى أن كل من المتغيرات عدد سنوات تعليم المبحوث، وحجم الحيازة الزراعية، ودرجة القيادة، وعدد سنوات تعليم رب الأسرة من أكثر العوامل التي تسهم في تفسير التباين لدرجات التمكين الكلي للشباب الريفي.

5- أتفق البحث في بعض أهدافه مع دراسة (Abrar, et al. 2016) و عبد النبي (2021)؛ حيث استهدفت الدراسات التعرف على تحديد العوامل المؤثرة على التمكين الاجتماعي والاقتصادي للأسر الريفية، وتوصيف مستويات التمكين للشباب الريفي بإحدى قرى محافظة الفيوم، وتحديد درجة الإسهام النسبي للمتغيرات المستقلة المدروسة في تفسير التباين الكلي لمستويات تمكين الشباب الريفي، في حين اختلفت مع دراسة عبد القادر (2019)؛ حيث استهدفت الدراسة تحديد رؤية الشباب تجاه واقع تمكينهم ومعوقاتهم، وتحديد العلاقة بين تمكين الشباب والتنمية البشرية المستدامة، وأتفق البحث مع بعض نتائج عبد النبي (2021). وبعض نتائج دراسة (Abrar, et al. 2016) واختلف البحث في نتائج مع دراسة عبد القادر (2019).

#### التوصيات

في ضوء ما أوضحته نتائج البحث من:

1- انخفاض مستوى التمكين الاجتماعي للشباب الريفي فيمكن التوصية بالتالي:

أ- تكثيف الحملات التوعوية لمساعدة الشباب وأسراهم على تحطيم المفاهيم والعتادات والتقاليد التي تحد من التمكين الاجتماعي للشباب وخاصة الإناث منهم بناء ما توصل إليه البحث من نتائج أن بعض العادات والتقاليد السلبية من أكثر المعوقات التي تحد من التمكين الاجتماعي للشباب وخاصة الإناث منهم.

ب- ضرورة التوسع في إقامة فصول محو الأمية لجميع فئات المجتمع ووضع حوافز تشجيعية لمن يلتحق بهذه الفصول وذلك من خلال الهيئة العامة لمحو الأمية وتعليم الكبار بناء على ما توصل إليه البحث إلى أن التعليم من أهم محددات التمكين الاجتماعي.

ج- ضرورة تنمية المهارات القيادية لدى الشباب الريفي واكتشاف القادة منهم لأن هؤلاء سوف يكون لهم دوراً في تنمية مجتمعاتهم الريفية بناءً على ما توصل إليه البحث إلى أن درجة القيادة من أهم محددات التمكين الاجتماعي.

2- انخفاض مستوى التمكين الاقتصادي للشباب الريفي فيوصى البحث بالتالي:

أ- تسهيل إجراءات الحصول على الفروض وتقليل الضمانات وتخفيض سعر الفائدة على الفروض الخاصة بالمشروعات الصغيرة للشباب بناء ما توصل إليه البحث من نتائج أن صعوبة الحصول على القروض وسعر الفائدة من أكثر المعوقات التي تحد من التمكين الاقتصادي.

الشبابية (56,6%)، ثم تأثر الشباب ببعض الثقافات الغربية (43,3%)، ثم انتشار المخدرات والإدمان (43,1%)، ثم بعض العادات والتقاليد السلبية التي تمنع من عمل وتعليم الإناث (41,3%)، وأخيراً صعوبة توفر الاحتياجات الأساسية وخاصة المسكن (34,6%).

تظهر بيانات جدول "13" المعوقات التي تواجه الشباب الريفي عن تمكينهم الاقتصادي مرتبة تنازلياً وفقاً لآراء المبحوثين على النحو التالي: جاءت في المرتبة الأولى انخفاض الدخل (94,6%)، ثم ارتفاع سعر الفائدة في البنوك على القروض (91,5%)، ثم صعوبة تسويق الكثير من المنتجات (88,8%)، ثم عدم توفر مصادر تمويل لتمويل المشروعات (81,3%)، ثم عدم التناسب بين مهارات الخريجين من الخريجين ومتطلبات سوق العمل (76,3%)، ثم نقص البرامج والوراث الدربية للشباب التي تؤهله لسوق العمل (67,8%)، ثم قلة فرص العمل (66,8%)، ثم كثرة الضرائب على أي مشروع حتى لو كان صغير (55,9%)، وأخيراً ارتفاع الأسعار وغياء المعيشة (54,6%).

توضح بيانات جدول "13" أهم معوقات التمكين السياسي للشباب الريفي مرتبة تنازلياً وفقاً لآراء المبحوثين على النحو التالي: جاءت في المرتبة الأولى قلة برامج التنقيف السياسي التي تستهدف الشباب (92,2%)، ثم انخفاض الوعي السياسي لدى الشباب (82%)، ثم عدم اقتناع قيادات الأحزاب السياسية على أهمية دور الشباب في المشاركة السياسية (44,4%)، ثم عدم موافقة الأهل على المشاركة السياسية للشباب (41,7%)، ثم تخوف الشباب من تأثر علاقته بالآخرين (23,4%)، وأخيراً عدم الثقة بالمرشحين في المناصب القيادية (16,6%).

#### جدول 13. المعوقات التي تواجه الشباب الريفي عن تمكينهم الاجتماعي والاقتصادي والسياسي بمنطقة البحث.

م	المعوقات	الاستجابات عدد %
1	انخفاض المستوى التعليم للشباب وخاصة للإناث.	229 77,6
2	انتشار المخدرات والإدمان.	127 43,1
3	بعض العادات والتقاليد السلبية التي تمنع من عمل وتعليم الإناث.	122 41,3
4	تأثر الشباب ببعض الثقافات الغربية.	128 43,4
5	قلة الأنشطة التي تقوم بها المؤسسات والمنظمات الشبابية.	167 56,6
6	نقص المؤسسات الاجتماعية الريفية التي تهتم بالشباب.	221 74,9
7	عدم توفر وسائل ومواصلات بالقرى.	167 56,6
8	صعوبة توفر الاحتياجات الأساسية وخاصة المسكن.	102 34,6
9	نقص الخدمات الصحية والتعليمية بالقرية.	271 91,9
1	قلة فرص العمل.	197 66,8
2	ارتفاع الأسعار وغياء المعيشة.	161 54,6
3	كثرة الضرائب على أي مشروع حتى لو كان صغير.	165 55,9
4	عدم التناسب بين مهارات الخريجين من الخريجين ومتطلبات سوق العمل.	225 76,3
5	نقص البرامج والوراث الدربية للشباب التي تؤهله لسوق العمل.	200 67,8
6	ارتفاع سعر الفائدة في البنوك على القروض.	270 91,5
7	عدم توفر مصادر تمويل لتمويل المشروعات.	240 81,3
8	صعوبة تسويق الكثير من المنتجات.	262 88,8
9	انخفاض الدخل.	279 94,6
1	انخفاض الوعي السياسي لدى الشباب.	242 82
2	قلة برامج التنقيف السياسي التي تستهدف الشباب.	272 92,2
3	عدم اقتناع قيادات الأحزاب السياسية على أهمية دور الشباب في المشاركة السياسية.	131 44,4
4	تخوف الشباب من تأثر علاقته بالآخرين.	69 23,4
5	عدم الثقة بالمرشحين من الشباب في المناصب القيادية.	49 16,6
6	عدم موافقة الأهل على المشاركة السياسية للشباب.	123 41,7

المصدر: إستمارة الإستمائين.

#### مناقشة النتائج

1- تشير النتائج إلى انخفاض مستوى التمكين الاجتماعي للشباب الريفي؛ وقد يرجع إلى هذا إلى تندي بعض الخصائص الاجتماعية والاقتصادية للشباب الريفي، وخاصة الخصائص التي تساهم بنسبة كبيرة في تفسير التباين في درجات التمكين الاجتماعي للشباب الريفي؛ حيث أن أكثر من نصف المبحوثين تلقوا تعليماً متوسطاً، وأن معظم المبحوثين لديهم أسر يمتلكون مساحات أقل من فدان بالإضافة إلى ارتفاع نسبة الأمية بين أرباب الأسر للمبحوثين، وأن أغلب المبحوثين تتراوح درجة قيادتهم من منخفضة إلى متوسطة، وهذا ما أكثته نتائج اختبار الفروض التي تشير إلى أن كل من المتغيرات الأربعة التالية: عدد سنوات التعليم للمبحوث، وحجم الحيازة المزرعية، ودرجة القيادة، وعدد سنوات تعليم رب الأسرة من أكثر المتغيرات التي تسهم في تفسير التباين الكلي لدرجات التمكين الاجتماعي للشباب الريفي، بالإضافة إلى بعض الأسباب التي ذكرها الشباب ومن أهمها: انخفاض المستوى التعليم للشباب وخاصة للإناث، ونقص المؤسسات الاجتماعية الريفية التي تهتم بالشباب.

رزيج، فهيمة كريم(2019). تمكين الشباب الفرص والتحديات، كلية الآداب، جامعة بغداد، تم استرجاعها بتاريخ 12 يناير 2023 من:

<https://coart.uobaghdad.edu.iq/wp-content/uploads/sites/11/uploads/others/a2017haider/%D9%8%A7%D8%A8.pdf>

عبد القادر، سلوى السيد(2019). الرؤية المجتمعية لتمكين الشباب والتنمية البشرية المستدامة دراسة أنثروبولوجية، مجلة كلية الآداب للإنسانيات والعلوم الاجتماعية، مجلد(11)، عدد(20)، تم استرجاعها بتاريخ 11 يناير 2023 من:

[https://journals.ekb.eg/article\\_145447\\_67f147d1dc80704088fa8efecbecd196.pdf](https://journals.ekb.eg/article_145447_67f147d1dc80704088fa8efecbecd196.pdf)

عبد النبي، صفاء رجائي(2021). محددات تمكين الشباب الريفي بأحدى قرى محافظة الفيوم، مجلة الأسكندرية للتراث العلمي، مجلد 42، العدد 1.

عكيلة، سامي عبدالرؤف صالح(2014). أطر تقديم صورة الشباب في الصحافة الفلسطينية، الجامعة الإسلامية، غزة، رسالة ماجستير غير منشورة، تم استرجاعها بتاريخ 11 يناير 2023 من:

<https://doc-0k-4g-docs.googleusercontent.com/docs/securesc/b8dc5a3m4g922kul68734pvpoeu=dmi9a7qnc7fs80disvsq904a51h5t4o4>

كرمين، وفاء(2017). الشباب والتنمية المفاهيم والإشكاليات، مجلة جيل الدراسات السياسية والعلاقات الدولية، عدد1، تم استرجاعها بتاريخ 9 يناير 2023 من:

<http://jilrc.com/wp-content/uploads/2040/03/%D9%85%D8%AC%D9%84%D8%A9-%D8%A%AF%D8%AF-11.pdf>

مركز المعلومات بالمحافظة(2023). جهاز بناء وتنمية القرية بالديوان العام للمحافظة، بيان بأعداد المبحوثين بمراكز وقرى منطقة الدراسة، الديوان العام للمحافظة، محافظة الوادي الجديد.

مركز المعلومات ودعم اتخاذ القرار(2022). رؤى على طريق التنمية، زيادة مشاركة الشباب في العمل العام اختبار أثر المحفزات الهيكلية والسلوكية، تم استرجاعها بتاريخ 16 يناير 2023 من:

[https://idsc.gov.eg/Upload/DocumentLibrary/Attachment\\_A/6852/%D8%B2%D9%8A%0\(2\).pdf](https://idsc.gov.eg/Upload/DocumentLibrary/Attachment_A/6852/%D8%B2%D9%8A%0(2).pdf)

Abrar, M., Jali, M. R.M., Islam, G. M.(2016). Measuring the Socio-economic Empowerment of Rural Households in Pakistan, Universiti Utara Malaysia. Retrieved March 22, 2023, from,

[https://www.researchgate.net/publication/309390309\\_Measuring\\_the\\_Socio\\_economic\\_Empowerment\\_of\\_Rural\\_Households\\_in\\_Pakistan/link/580db5df08aeef1bfef4ba6c/download](https://www.researchgate.net/publication/309390309_Measuring_the_Socio_economic_Empowerment_of_Rural_Households_in_Pakistan/link/580db5df08aeef1bfef4ba6c/download)

Ahasan, R., Hoda, M. N., Mudasser, M. (2004). Women Empowerment in Rural Bangladesh: The Role of Local Institutions, Retrieved March 22, 2023, from,

<https://files.osf.io/v1/resources/7jcvn/providers/osfstorage/5f30cfd47928800bc856a41?action=download&direct&version=2>

Evans, A. C. (2022). Social Economic Empowerment: Definition & Examples, Retrieved January 27, 2023, from,

<https://study.com/academy/lesson/social-economic-empowerment-definition-examples.html>

Kapur, R. (2018). Socio-Economic Development and Empowerment of Disadvantaged Groups, University of Delhi, Retrieved January 26, 2023, from,

[https://www.researchgate.net/publication/323691483\\_Socio-Economic\\_Development\\_and\\_Empowerment\\_of\\_Disadvantaged\\_Groups/link/5aa5310eaca272d448b99ed7/download](https://www.researchgate.net/publication/323691483_Socio-Economic_Development_and_Empowerment_of_Disadvantaged_Groups/link/5aa5310eaca272d448b99ed7/download)

ب- ضرورة إقامة دورات تدريبية من قبل المنظمات المهتمة بالشباب الريفي لكيفية إقامة وإدارة المشاريع الخاصة بهم باعتبارها من أكثر المعوقات التي تحد من التمكين الاقتصادي للشباب.

ج- ضرورة قيام وزارتي القوة العاملة، والتضامن الاجتماعي بوضع خطط من جانب المنظمات والمؤسسات الاقتصادية الريفية تمكن الشباب الريفي من الحصول على فرص عمل باعتبارها من أكثر المعوقات التي تحد من التمكين الاقتصادي للشباب كما توصل نتائج البحث.

د- ضرورة رفع كفاءة مدخلات العملية التعليمية من خلال التغيير الدائم لمحتويات المقررات الدراسية لتناسب متطلبات سوق العمل للخريجين وبناء على ما توصل إليه البحث إلى أن التعليم من أهم محددات التمكين الاجتماعي.

هـ- تشجيع المنظمات والأندية الشبابية لإدماج الشباب للمشاركة في كافة الأنشطة الشبابية والمجالات الثقافية حتى يزداد لديهم شعورهم بالثقة بالنفس والوعي الثقافي ويتوفر لديهم الطموح وانهم قادرين على القيام بدور هام تجاه مجتمعهم وبناء على ما توصل إليه البحث إلى أن مستوى الطموح والانفتاح الثقافي من أهم محددات التمكين الاقتصادي.

3- انخفاض مستوى التمكين السياسي للشباب الريفي فيوصى البحث بالتالي:

أ- ضرورة توعية الشباب والأسر من خلال وسائل الإعلام المختلفة لزيادة الوعي الثقافي للشباب الريفي لإدماجهم في الحياة السياسية في المجتمع بناءً على ما توصل إليه البحث أن الانفتاح الثقافي من أهم محددات التمكين السياسي.

ب- ضرورة قيام المنظمات الشبابية بحملات توعية، بهدف تشجيع المجتمع لانتخاب الشباب وانهم قادرين على الانجاز على جميع الأصعدة السياسية بناءً على ما توصل إليه البحث أن عدم الثقة بالمرشحين من الشباب في المناصب القيادية من معوقات التمكين السياسي للشباب الريفي.

## المراجع

ادريس، أسماء وحيد محمد؛ أمل عبد الفتاح شمس؛ شادية ربيع ذكي(2019). المتغيرات البيئية والاجتماعية المرتبطة بتمكين الشباب في مشروعات التنمية، مجلة العلوم البيئية، معهد الدراسات والبحوث البيئية، جامعة عين شمس، تم استرجاعها بتاريخ 10 يناير 2023 من:

[https://jes.journals.ekb.eg/article\\_155372\\_611ec5c191e011b1d5310e6278f3fe0d.pdf](https://jes.journals.ekb.eg/article_155372_611ec5c191e011b1d5310e6278f3fe0d.pdf)

الاتحاد العالمي للغرف التجارية المصرية(2022). اليوم العالمي للشباب، تم استرجاعها بتاريخ 22 يناير 2023 من:

<http://www.fedcoc.org.eg/c21381/%D8%A8%D9%85%D9%86%D8%A7%D8%B3%D8%A8% %A7%D9%84%D8%B9%D9%85%D9%84-%D8%B9%D8%A7%D9%85-2021>

البشيرى، منصور على(2019). التمكين الاقتصادي للشباب، تم استرجاعها بتاريخ 19 يناير 2023 من:

<file:///C:/Users/Electronica/Downloads/Noor-Book.com%20%D8%A7%D9%84%D8%A7%D8%A8.pdf>

الشكيلي، وليد بن زايد بن فايز(2017). أهمية برامج وزارة الشؤون الرياضية العمانية في حماية الشباب من التطرف والإرهاب، جامعة البرموك، رسالة ماجستير غير منشورة، تم استرجاعها بتاريخ 11 يناير 2023 من:

<https://doc-0s-4g-docs.googleusercontent.com/docs/securesc/b8dc5a3m4g922kul68734pvpoeuq.tif15c6fp86sfm55sq39lt6mi4d216nh>

الهيئة العامة للاستعلامات(2022). تمكين الشباب في مصر، دراسات في حقوق الانسان، تم استرجاعها بتاريخ 19 يناير 2023 من:

<https://hrightsstudies.sis.gov.eg/%D8%A7%D9%84%D8%AD%D9%82-%D9%81%D9%8A-B5%D8%B1/>

بركات، وجدى محمد(2008). أفاق التنمية لدى الشباب وتأثير المجتمع، رؤية أمنية اجتماعية معاصرة، البحرين، مركز البحوث الأمنية، تم استرجاعها بتاريخ 8 يناير 2023 من:

[https://drive.uqu.edu.sa/\\_/wambarakat/files/w3.pdf](https://drive.uqu.edu.sa/_/wambarakat/files/w3.pdf)

حجازى، عزت(1985). الشباب العربي ومشكلاته، عالم المعرفة، تم استرجاعها بتاريخ 10 يناير 2023 من:

[https://ia902809.us.archive.org/8/items/aalam\\_almaarifa/006.pdf](https://ia902809.us.archive.org/8/items/aalam_almaarifa/006.pdf)

- Saha, S. (2020). Gender Equality and Women Empowerment to Achieve Sustainable Development Goal, University of Kalyani, Retrieved January 19, 2023, from, <https://www.researchgate.net/publication/342466ink/5ef5cc5f45851550507298d3/download>
- UNFPA (2023). Youth participation & leadership, Retrieved January 26, 2023, from, <https://arabstates.unfpa.org/en/topics/youth-participation-leadership>
- United Nations (2019). The Economic and Social Empowerment of Youth: Tackling Poverty and Marginalization, and Advancing the Sustainable Development Goals, Retrieved January 19, 2023, from, <https://www.un.org/en/un-chronicle/economic-and-social-empowerment-youth-tackling-poverty-and-marginalization-and>
- Wiggins, N.(2011). Popular education for health promotion and community empowerment: a review of the literature, Health Promotion International, Vol. 27 No. 3, Oxford University, Retrieved January 19, 2023, from, <https://justliving808.files.wordpress.com/2017/08/popular-education-for-health-promotion-health-promot-int-2012-wiggins-356-71.pdf>
- Krejcie, R.V. and Morgan D.V. (1970). "Determining Sample Size for Research Activities", Educational and Psychological Measurement, Vol. (30), 607 – 610. Retrieved February 14, 2023, [https://home.kku.ac.th/sompong/guest\\_speaker/KrejcieandMorgan\\_article.pdf](https://home.kku.ac.th/sompong/guest_speaker/KrejcieandMorgan_article.pdf)
- Kruger, A.(2014). "Empowerment: Or how people gain greater control over their individual and Collective lives and contribute actively to the advancement of society, Retrieved January 19, 2023, from, <https://yeppeurope.org/wpcontent/uploads/2021/04/Keynote-Angelika-Kru%CC%88ger-Empowerment.pdf>
- Luttrell, C., Quiroz, s., Scrutton, C. and Bird, K. (2009). Understanding and Operationalising Empowerment, London: Overseas Development Institute, Retrieved January 19, 2023, from, [file:///C:/Users/Electronica/Downloads/Understanding\\_and\\_Operationalising\\_Empowerment.pdf](file:///C:/Users/Electronica/Downloads/Understanding_and_Operationalising_Empowerment.pdf)
- Page, N. & Czuba, C. E.(1999). Empowerment: What is it? Journal of extension, Retrieved January 19, 2023, from, <https://archives.joe.org/joe/1999october/comm1.php>
- Perkins, D.D. (2010). Empowerment in R.A. COUTO (ED.), Political and CIVIC Leadership: A Reference Handbook, Retrieved February 14, 2023, from, <https://www.researchgate.net/publication/316451077Empowerment/link/625cc0eda279ec5dd7feb7fa/download>

## Determinants of Social, Economic and Political Empowerment of Rural Youth in New Valley Governorate, Egypt

Hussin, T. M. A.

Department of Rural Society and Agricultural Extension, Faculty of Agriculture, New Valley University

### ABSTRACT

The research aimed to identify the determinants of social, economic and political empowerment of rural youth in New Valley Governorate. Two villages were randomly selected from the villages of Al-Kharga district, which are Al-Sheraka and Sana'a. Data was collected using a personal interview questionnaire during the months of April and May 2023. Frequencies, percentages, Simple Pearson Correlation Coefficient, Chi-Square, Coefficient of Contingency, and Step-Wise Multiple Regression by using Spss to display and analyze the research data, Excel was also used to prepare the illustrations included in the research. Results indicated that: 50.9% of the respondents had an average level of total empowerment, and there was a correlation between the degrees of total empowerment of the rural youth and each of: number of years of education, number of years of education of the head of the Family, size of farm, degree of cultural openness, degree of geographical openness, degree of leadership, degree of ambition, and degree of social affiliation and, and there is a relationship between degrees of total empowerment of rural youth and each of: gender, marital status, and profession of the respondent at a significant level of 0.01. The results of the step-wise multiple regression analysis showed that each of the following variables: number of years of education, size of farm, degree of leadership, and number of years of education of the head of the family contribute about 34.5% to explaining the total variation in the degrees of total empowerment of rural youth.

**Keywords:** Determinants, Empowerment, Rural Youth, New Valley Governorate.