

مجلة الاقتصاد الزراعي والعلوم الاجتماعية

موقع المجلة & متاح على: www.iaess.journals.ekb.eg

Cross Mark

متطلبات التربية الريادية لأعمال الزراعة لدى الشباب الجامعي بكلية الزراعة واتجاهاتهم نحو حاضنات الأعمال

ألفت شعبان أبو شاهين*

قسم الاقتصاد والإرشاد الزراعي والتنمية الريفية كلية الزراعة جامعة دمنهور، مصر

الملخص

استهدف البحث تحديد متطلبات التربية الريادية لأعمال الزراعة للشباب الجامعي واتجاههم نحو حاضنات الأعمال، جمعت البيانات من 270 طالبًا بنسبة 29% من الشاملة بالاستبيان بالمقابلة الشخصية خلال يناير، وفبراير، ومارس 2023، وتم معاملة البيانات احصائيًا ببرنامج SPSS وكانت أهم النتائج أن: 46,7% لديهم الصفات الريادية بدرجة قوية، وأكثرها توافرًا الطموح والابتكار والإبداع وأقلها تعلم الحاسب الآلي وتكنولوجيا المعلومات، 89,3% معرفتهم متوسطة ومرتفعة بزيادة الأعمال، و78,9% اتجاههم محايد، و71,5% معرفتهم متوسطة بحاضنات ومسرات الأعمال و67,4% اتجاههم محايد نحوها. 61,5% اتجاههم محايد نحو اللائحة الدراسية وارتباطها بسوق العمل و32,6% اتجاههم سلبي. سبع متغيرات ترتبط معنويًا بمعرفهم واتجاههم نحو ريادة الأعمال وهم التعرض لمصادر المعلومات، والانفتاح الثقافي، والقيادية، والطموح، والابتكار والإبداع، والمسئولية، وتوافر الصفات الريادية. إضافة إلى تعلم اللغات ترتبط معنويًا بالمعارف ووجود المشكلات ترتبط معنويًا بالاتجاه، وسبع متغيرات ترتبط معنويًا بمعرفهم بحاضنات الأعمال واتجاههم نحوها وهم التعرض لمصادر المعلومات، والاستفادة منها، والانفتاح الثقافي، والقيادية، والابتكار والإبداع، والمسئولية، وتوافر الصفات الريادية، إضافة إلى الانفتاح الجغرافي والطموح وتعلم اللغات ووجود المشكلات يرتبطوا معنويًا بمعرفهم بحاضنات الأعمال. - الطموح والتعرض لمصادر المعلومات يفسر 13,2% من التباين الكلي بمعرفهم بزيادة الأعمال، والتعرض لمصادر المعلومات، والقيادية، ووجود المشكلات يفسر 10,7% من التباين الكلي في اتجاههم نحوها، والتعرض لمصادر المعلومات، والابتكار والإبداع، ووجود المشكلات يفسر 16,7% من التباين الكلي في معرفهم بحاضنات الأعمال، والتعرض لمصادر المعلومات، والانفتاح الثقافي يفسر 9,8% من التباين الكلي في اتجاههم نحوها، وأكثر المشكلات الأكاديمية 30,2%، التمويلية 26,8%، المجتمعية 23%، التنظيمية 20%.

الكلمات الدالة: ريادة الأعمال - حاضنات الأعمال - التربية الريادية - مسرات الأعمال - الشباب الجامعي - المعرفة والاتجاه - الإرشاد الزراعي.



المقدمة

يشهد العالم العديد من التغيرات والتحولت الاقتصادية والاجتماعية جراء التطور التكنولوجي المتنامي بسرعة فائقة في الأونة الأخيرة، واقتصاد المعرفة، فتولي الدول اهتمامها باستحداث آفاق جديدة للتنمية المستدامة لتواكب هذا التطور وتواجه عجز الاقتصادات في استيعاب المتغيرات الحادثة ومنها زيادة معدلات البطالة ونقص الكفاءة وخاصة في الدول النامية، وتعد ريادة الأعمال أداة رئيسية للتنمية المستدامة وتمثل أهم القوى الدافعة الأساسية للتنمية الاقتصادية والاجتماعية للدول لتحقيق مستقبل أفضل للمجتمعات البشرية. لذلك تحرص غالبية الدول على دمج ريادة الأعمال في الاستراتيجيات والمبادرات التعليمية الوطنية كما في الدول الأوروبية، وتعزيز ثقافة ريادة الأعمال لدى الطلاب لتحويل أفكارهم الإبداعية إلى مشروعات هادفة وتقييم احتياجات التعليم الريادي والاهتمام بتنفيذ برامج ريادية لمرحلات الدراسات العليا وتفعيل الدورات التدريبية الصيفية للطلاب. وتمثل حاضنات الأعمال إحدى المرتكزات الرئيسية لنمو ونجاح المشروعات الريادية وأصحاب الأفكار الريادية الإبداعية من خلال رعايتها وتقديم العديد من الخدمات المشتركة وتيسير فترة بدء المشروع، لذا فإن آلية نشأة الشباب الجامعي على التربية الريادية للأعمال وربط مجتمع رواد الأعمال بحاضنات ومسرات الأعمال المختلفة ورعاية الأفكار الإبداعية تساعد بشكل فعال في سرعة النمو الاقتصادي والاجتماعي في الدولة وتحقق نتائج مبهرة نحو التنمية المستدامة. ورغم اهتمام الجامعات المصرية بمجال التربية الريادية للأعمال بين الشباب الجامعي وحاضنات الأعمال إلا أن تلك الثقافة لم تصل بعد لمرحلة النضج والانتشار الكاف، كما بينت بعض الدراسات تراجع مؤشرات مصر في مجال البحث والتدريب في مجال ريادة الأعمال، وقلة الدراسات في مجال حاضنات الأعمال والتربية الريادية للشباب الجامعي فقد برزت الحاجة إلى إجراء هذا البحث، ولذا فقد تبلورت مشكلة البحث في التساؤلات التالية:

- ما هي المتطلبات اللازمة لرفع وعي الشباب الجامعي بثقافة ريادة الأعمال؟
- ما هي آلية دمج التربية الريادية والاستفادة من حاضنات ومسرات الأعمال بين الشباب الجامعي؟
- ما هو مستوى معرفة الشباب واتجاههم نحو ريادة الأعمال الزراعية وحاضنات ومسرات الأعمال؟
- ما هو اتجاه الشباب الجامعي نحو لائحة المقررات ومدى علاقتها وارتباطها بسوق العمل؟

الأهداف البحثية:

يهدف البحث بصفة رئيسية تحديد متطلبات التربية الريادية للأعمال الزراعية لدى الباحثين من الشباب الجامعي بكلية الزراعة واتجاههم نحو حاضنات الأعمال وذلك من خلال التعرف على:

- 1- المستوى المعرفي للباحثين واتجاهاتهم نحو مجال ريادة الأعمال الزراعية.
- 2- المستوى المعرفي للباحثين واتجاهاتهم نحو حاضنات ومسرات الأعمال.
- 3- اتجاه الباحثين نحو لائحة المقررات الدراسية ومدى ارتباطها بسوق العمل.
- 4- العلاقات الارتباطية والتأثيرية بين المتغيرات المستقلة المدروسة والمتغيرات التابعة.
- 5- المشكلات التي تواجه الباحثين في مجال ريادة الأعمال الزراعية وحاضنات ومسرات الأعمال، ومقترحاتهم لحلها.

الاستعراض المرجعي

تقتضي التنمية المستدامة إحداث تغييرات في إعادة تشكيل نمط الإنتاج والاستهلاك والتحول الهيكلي، وعليه يستلزم توسعة الأنشطة الاقتصادية ذات الإنتاجية المرتفعة لمواجهة التحديات التقليدية للتنمية الاقتصادية والاجتماعية بطريقة مبتكرة وتراعي الاعتبارات البيئية (الأمم المتحدة، 2018، ص24)، ومن الملاحظ في التحولات الاقتصادية التي شهدتها معظم دول العالم أن هناك تحولا كبيرا نحو المشاريع الخاصة وريادة الأعمال حيث أنها من أهم القوى الدافعة للنمو الاقتصادي للدول نظراً لأهميتها الاستثمارية والتنموية والنتيجة عن تكلفة إنشائها المنخفضة وانتشارها الجغرافي الواسع وقدرتها على استيعاب وتشغيل الأيدي العاملة، وتعزيز الفكر الريادي لدى الشباب يعمل على تنمية قدراتهم وتحويل أفكارهم الإبداعية إلى مشاريع هادفة والعمل على إحداث التغيير وحل المشكلات وتحمل المخاطر مما يسهم بدرجة كبيرة في دعم التنمية الاقتصادية والاجتماعية للمجتمع (حرب، 2020، ص6)، فتعتبر ريادة الأعمال عن حالة العمل الذي يتسم بالابتكار والإبداع والمخاطرة يسعى له الشباب وتتطلب القيام بعمل مشروع صغير أو متوسط يعتمد على الجهود الذاتية وتتطلب العديد من المهارات (الجدلي، 2022، ص535)، ويعود أصل الكلمة إلى المصطلح الفرنسي entrepreneur المستخدم في القرن الثالث عشر، ويعني الأقدام على شيء ما، وفي القرن السادس عشر استعمل للإشارة إلى الأشخاص الذين يديرون أعمالاً تجارية (إيمون باتلر، 2021، ص8).

وتعرف ريادة الأعمال بأنها النشاط الذي ينصب على إنشاء مشروع عمل جديد يقدم فعالية اقتصادية مضافة، وعرفها أحمد الشميمري بأنها إنشاء عمل

*الباحث المسنون عن التواصل

البريد الإلكتروني: olfat.shahin@agr.dmu.edu.eg
DOI: 10.21608/iaess.2023.241123.1247

فهم نواة رواد التنمية الاقتصادية والاجتماعية وقادة الفكر في المستقبل (العيني وموسي، 2015، ص10).

الطريقة البحثية

في ضوء بعض المراجع العلمية والأهداف البحثية تم اختيار بعض المتغيرات المستقلة والتي يعتقد أن لها صلة وتأثيرًا في معارف واتجاهات الشباب الجامعي نحو ريادة الأعمال الزراعية وحاضنات ومسرات الأعمال كمتغيرات تابعة، وأمكن تعريفها إجرائيًا وطريقة قياسها.

1- المتغيرات التابعة وقياسها:

(أ) المستوى المعرفي بمجال ريادة الأعمال الزراعية: درجة إلمام الباحثين بالمعارف الخاصة بمجال ريادة الأعمال الزراعية، وشمل المقياس 16 سؤال تضمن بنوده حول مفهوم ريادة الأعمال ومجالاتها وخصائصها وإعطاء الوزن الرقمي (=2 يعرف، =1 لا يعرف) وبلغ المدى النظري (16-32).

(ب) الاتجاه نحو ريادة الأعمال الزراعية: ميل واستجابة الباحثين نحوها، استخدم مقياس ليكرت الثلاثي (مؤيد، محايد معارض) وإعطاء أوزان رقمية (3،2،1) للعبارة الموجبة، والعكس للعبارة السالبة.

(ج) المستوى المعرفي للباحثين بحاضنات الأعمال: يقصد به درجة إلمام الباحثين بالمعارف الخاصة بحاضنات ومسرات الأعمال وتم قياسه بمقياس شمل 21 سؤال تضمنت بنوده مفهوم حاضنات ومسرات الأعمال، وأهدافها ومراحل عملها وكيفية الانضمام لها والاستفادة من خدماتها، وتم إعطاء الوزن الرقمي (=2 يعرف، =1 لا يعرف) وبلغ المدى النظري (21-42).

(د) اتجاه الباحثين نحو حاضنات ومسرات الأعمال: ميل واستجابة الباحثين نحو حاضنات ومسرات الأعمال، وتم قياسه باستخدام مقياس ليكرت الثلاثي (مؤيد، محايد، معارض) بإعطاء أوزان رقمية للاستجابات لتعبر عن محصلة الاتجاه وهي (3،2،1) للعبارة الموجبة، والعكس للعبارة السالبة.

2- المتغيرات المستقلة المدروسة: تمثل خصائص الباحثين الشخصية والاجتماعية الاقتصادية الاتصالية

- النوع: تحدد نوع المبحوث إذا كان ذكرًا أم أنثى والتعبير الرقمي (ذكر=2، أنثى=1) للتمييز الرقمي فقط.

- النشأة: تحدي مكان نشأة المبحوث والتعبير الرقمي (ريف=2، حضري=1) للتمييز الرقمي فقط.

- متوسط الدخل الشهري للأسرة: إجمالي الدخل الشهري لأسرة المبحوثين مقدراً بالجنه.

- امتلاك الأسرة لمشروع خاص: السؤال عن الملكية من عدمه والتعبير (بنعم=2، لا=1) للتمييز الرقمي فقط.

- درجة التعرض لمصادر المعلومات: مجموع استجابات المبحوثين التي تعبر عن المصادر التي يستقي منها المعارف الخاصة بريادة الأعمال الزراعية وحاضنات الأعمال، ومدى تعرضهم لكل مصدر.

- درجة الاستفادة من مصادر المعلومات: محصلة استجابات المبحوثين التي تعبر عن الاستفادة من المصادر المعرفية لريادة الأعمال الزراعية وحاضنات ومسرات الأعمال.

- درجة توافر الصفات الريادية: محصلة استجابات المبحوثين لكل الصفات الريادية التي تتوافر لديهم، وكل صفة ريادية تالية استخدم مقياس ليكرت الرباعي (دائمًا، أحيانًا، نادرًا، لا) ليعبر عن درجة وجود الصفة.

- مستوى الطموح: أمل وتطلعات المبحوثين المستقبلية التي يرغبون في تحقيقها وشمل المقياس سبع عبارات.

- الانفتاح الجغرافي: تردد المبحوثين على الأماكن القريبة وسفرهم خارج الوطن وشمل المقياس خمس عبارات.

- الانفتاح الثقافي: الاطلاع الثقافي للمبحوثين والتردد على شتى المصادر الثقافية، وشمل المقياس ست عبارات.

- درجة القيادة: درجة تأثير المبحوثين وسط أقرانهم، وتعاونهم ومساعدتهم وثقة أقرانهم فيهم ومدى وعيهم نحو الأهداف وتحفيز أقرانهم نحو بلوغها، وشمل المقياس خمس عبارات.

- مستوى الابتكار والإبداع: إبداع المبحوثين في التعامل مع المشكلات وأنماط حلها بطرق إبداعية ومرونة التفكير الإبداعي وإنجاز المهام بمهارة وطرق غير تقليدية، وشمل المقياس سبع عبارات.

- درجة المسؤولية: قدرة المبحوثين على اتخاذ القرار ودرجة النضج والجدية والقدرة على ترتيب الأولويات وتحمل النواتج عن القرارات، وشمل المقياس خمس عبارات.

- مستوى المشاركة المجتمعية: مشاركة المبحوثين في الأعمال الخدمية والتطوعية والمشاركات الاجتماعية والمناسبات والاهتمام بإقامة علاقات وطيدة وبناء الثقة، وشمل المقياس ست عبارات.

- مهارات تعلم اللغات الأجنبية المختلفة: مستوى المبحوثين في تعلم اللغات الأجنبية المختلفة ودرجة إجادتهم في التعامل معها، وشمل المقياس أربع عبارات

حر ينتم بالإبداع ويتصف بالمخاطرة (الهزاني، 2016، ص26)، أو هي عملية انشاء منظمة جديدة أو تطوير منظمة قائمة وهي بالتحديد انشاء عمل/أعمال جديدة أو الاستجابة لفرص جديدة عامة (خربوطلي، 2018، ص5)، ويمكن تعريفها بأنها فكرة أو نشاط إبداعي مبتكر لخلق عمل جديد أو لتطوير عمل قائم مقدمه من شخص أو فريق مبدع ينتم بالابتكارية والمرونة الكافية وإدارة المخاطر وتطويع الفرص الممكنة لتحقيق أهدافه، وريادة الأعمال الزراعية يمكن تعريفها بأنها فكرة أو نشاط زراعي مبتكر لخلق عمل زراعي جديد أو لتطوير عمل آخر قائم من شخص أو فريق ريادي مبدع ينتم بالابتكارية والمرونة الكافية وإدارة المخاطر وتطويع الفرص الممكنة لتحقيق أهدافه في مشروعه الزراعي، ووفقاً لقاموس وبستر يعرف الريادي بأنه الشخص الذي يستطيع تنظيم وإدارة المخاطر في الأعمال، وتحويل الموارد من مستوى أدنى إلى مستوى أعلى من الإنتاجية، ولديه بعض الصفات التي تجعله ناجحاً مثل الرغبة في إدارة الأعمال، والاستمرارية والمثابرة في العمل، والثقة بالنفس، والقدرة على إدارة المخاطر، والتأقلم مع الفرص والبيئة الخارجية، والتأقلم مع الغموض، والمبادرة والقدرة على الإنجاز، والدقة والوضوح، وإدارة الوقت، والابتكار، والافتتاح والافق الواسع، والدوافع المادية والنفسية والشخصية (خربوطلي، 2018، ص8)

حاضنات الأعمال: تقدم حاضنات الأعمال بأنواعها المختلفة العديد من الأدوار الهامة لدعم رواد الأعمال وتعمل على تبني الأفكار الريادية وتطويرها ورعايتها لمدة معينة حتى تصبح جاهزة للإنتاج والاستمرار فهي حجر الأساس ونقطة انطلاق لأصحاب الأفكار الريادية والاهتمام العالية وتساعد في دفع عجلة الإبداع العلمي والاقتصاد الوطني إلى الأمام (أبو مصطفى، 2015، ص9)، وتعرف حاضنة الأعمال بأنها حزمة متكاملة من الخدمات والتسهيلات توفرها ولمدة محددة من الزمن مؤسسة قائمة لها خبرتها وعلاقتها للمباردين الذين يرغبون البدء في إقامة مؤسسة صغيرة بهدف تخفيف أعباء مرحلة الانطلاق، كما تعرف بأنها "عملية حركية لتطوير المنظمات الصغيرة في مرحلة التأسيس حتى تضمن بقائها ونموها خاصة في مرحلة بداية النشاط وذلك بتقديم مختلف المساعدات فهي منظومة عمل متكاملة تعمل على توفير كل السبل اللازمة لزيادة نسبة نجاح المشاريع الصغيرة من خلال توفير مكان مجهز بكل الامكانيات المالية والفنية وغيرها من التسهيلات وتدار عن طريق إدارة متخصصة (الهزاني، 2016، ص25)، ومن أهداف حاضنات الأعمال خفض نسب البطالة والتشجيع على تأسيس مشروعات تدعم الناتج الوطني واستقطاب الخريجين ذوي الأفكار الريادية، فهي محرك أساسي في عملية التنمية، ولها قدرة على استيعاب الخريجين ودمجهم في سوق العمل، حيث تنسج تلك المشاريع بالمرونة، وسرعة التغيير، والقدرة على الابتكار والتطوير (فوزي، 2014، ص188).

ولقد اهتمت الدول المتقدمة بتنمية ثقافة ريادة الأعمال من خلال توفير بيئة مناسبة بدمجها في النظام التعليمي وتقديم المساعدة الفنية واصدار التشريعات اللازمة والتكامل بين الجهات المعنية لتنميتها (سليمان، 2016، ص2)، ووفقاً لتصريحات اليونسكو بأن التدريب المقدم من مؤسسات التعليم العالي يجب أن يكون استجابة لتوقعات احتياجات المجتمع من خلال تشجيع بحوث تطوير التكنولوجيا الجديدة وتطبيقها وتوفير التدريب التقني والمهني والتعليم الريادي وبرامج التعلم مدى الحياة (UNESCO, 2009, p12)، لذلك شهد الاهتمام بالتربية الريادية نمواً واضحاً في معظم دول العالم فقد تم إدراج التعليم الريادي في المناهج الوطنية للتعليم الثانوي العام، كما أن غالبية الدول الأوروبية قد تناولته في إستراتيجيتها أو مبادراتها الوطنية وأدرجت فيها أهدافاً مرتبطة بتعزيز التعليم الريادي (الحشوة، 2012، ص16)، ودمج فكرة التعليم الريادي ضمن المناهج الوطنية لكونها تؤدي دوراً رئيساً في عمليات الاعتماد حيث أثبتت المشروعات الصغيرة والمتوسطة قدرتها على إيجاد فرص العمل ونمو الاقتصاد (Kautonen et al., 2010)، واهتمت بتقييم احتياجات التعليم الريادي وتعزيز ثقافة ريادة الأعمال لدى الطلاب وتفعيل الدورات التدريبية الصيفية في الكليات وتنفيذ برامج ريادية لمراحل الدراسات العليا كما في رومانيا (Daniela, 2015, 168).

وقد تزايد اهتمام الدولة بقطاع الشباب والخريجين وتشجيعهم على العمل الحر، وتوجيههم واستغلال طاقاتهم نحو تحقيق التقدم والنهضة للمجتمع (عبد الرحمن وصالح، 2013، ص21)، كما تبنت الكثير من الجامعات اتجاهات فكرية جديدة في التعليم الجامعي مثل دمج اقتصاد المعرفة في المقررات الدراسية لتنمية الجوانب الفكرية والمعرفية للطلاب للاستفادة من قدرات الطلاب وتجاوز الفكر التقليدي الذي يهتم بالجوانب المادية للطلاب فحسب دون التركيز على الجانب الفكري الذي يعد الركيزة الأساسية في عالم الاقتصاد المعاصر (Zaidatol et al., 2013, 174)، وقدمت وزارة التعليم العالي والبحث العلمي عدد من المبادرات لدعم توجه الجامعات المصرية نحو ثقافة ريادة الأعمال، والتعاون مع العديد من الوزارات والهيئات المعنية مثل وزارة التخطيط، ووزارة الاستثمار والتعاون الدولي (<https://www.elwatannews.com/details/news/354022>)، ورغم اهتمام الجامعات بريادة الأعمال إلا أن بعض الدراسات أظهرت أنها لم تصل بعد لمرحلة النضج، وما زالت تمثل ترف للكثير من الشباب الجامعي مثل دراسة (خالد وأخرون، 2017، ص70) و (إسماعيل، 2018، ص417) والتي أشارا إلى تراجع مؤشرات مصر في مجال البحث والتدريب في مجال ريادة الأعمال، لذا فمن الضروري نشر الثقافة الريادية في جميع مراحل التعليم للطلاب والتأكد من مدى وعيهم بثقافة ريادة الأعمال وربطها بسوق العمل،

الإسكندرية وبعد أن أصبحت جامعة مستقلة عام 2010، وما تتميز به من كواد تعليمية وبحثية وما تقدمه من خدمات تعليمية للطلاب والخريجين وفي إطار تنمية المجتمع بالتنسيق مع الجهات المختلفة والتي تساعد على تهيئة الانخراط للخريجين في سوق العمل، وهي أيضًا محل عمل الباحث مما يفسر الأهمية التطبيقية لنتائج البحث العلمي في نفس سياق أهداف خدمة المجتمع بالجامعة.

ثالثًا: شاملة وعينة البحث

تم تحديد شاملة البحث بإجمالي الطلاب المقيدين بالفرقة الرابعة بكلية الزراعة جامعة دمهور للعام الجامعي 2023/2022 وكان عددهم 930 طالبًا وفقًا لكشوف الطلاب (شؤون التعليم والطلاب، 2023) موزعين على كافة التخصصات الفرعية وفقًا للوائح الكلية، ومن ثم تم اختيار عينة عشوائية فيبلغ قوامها 270 طالبًا مجوئًا لتمثل 29% من الشاملة وفقًا لمعادلة كرجسي ومورجان (Krejcie & Morgan pp 607-610, 1970)، وتم تحديد مفرداتها وفقًا للجدول (1) التالي

الشعبة	النسبة المئوية (%)	العينة	النسبة المئوية (%)	الشاملة	النسبة المئوية (%)
الأراضي والمياه	13,3	36	124	50	15
العلوم الاجتماعية	3,7	10	32	74	21
الصناعات الغذائية والألبان	21,1	57	199	19	6
المحاصيل	4,8	13	46	48	14
البيساتين	16,3	44	151	34	9
التكنولوجيا الحيوية	1,9	5	16	68	20
				69	20

76,7% ينتمون لأسر متوسطي الحجم من 5 إلى ثماني أفراد، و40% منهم رب الأسرة لديهم يعمل في وظيفة حكومية، بينما 60% يعملون ما بين القطاع الخاص والعمل الحر 36,3%، و23,7% على الترتيب.

91,1% ينتمون لأسر منخفضة الدخل أقل من 8000 جنيه شهريًا، مما قد يكون اتجاهًا ودافعًا لهم لتعلم مشاريع صغيرة ريادةية تزيد من دخلهم الأسري.

88,9% لم يشاركوا في أنشطة مراكز الشباب، قد يرجع ذلك بأنهم أكثر من النصف ريفيين لعدم توافر أو بعد مراكز الشباب عن محل إقامتهم، مما يستوجب على أندية الشباب بمضاعفة جهودها للتواصل الفعال مع الفئات المستهدفة لها وهي الشباب والعمل على استقطابهم.

33,7% يعملون بجانب دراستهم بالجامعة، مما يبين ثراء فكرهم ومضاعفة خلفيتهم المعرفية بسوق العمل.

63,7% لدى أسرهم مشاريع خاصة، مما بين خلفيتهم على إدارة المشاريع وأنواعها واتجاههم نحوها.

30,6% من المبحوثين اللذين يملك أسرهم مشاريع خاصة يصفون درجة نجاح تلك المشاريع بأنها ناجحة مرضية إلى حد ما وهو مؤشر لإقبالهم واتجاههم لأهمية إقامة المشاريع.

رابعًا: أداة وطريقة جمع البيانات

جمعت البيانات بالمقابلة الشخصية مع الطلاب المبحوثين باستخدام استمارة استبيان تم إعدادها لتحقيق أهداف البحث، وتم إجراء الاختبار المبدئي وعمل التعديلات اللازمة لتصبح في صورتها النهائية، وجمعت البيانات خلال شهرين يناير وفبراير ومارس 2023، وتم تفرغها وجدولتها تمهيدًا لتحليلها واستخلاص النتائج.

خامسًا: التحليل الإحصائي

تم استخدام عدة أساليب إحصائية منها الوصفية كالتوسط الحسابي، الانحراف المعياري، المدى، العرض الجدولي بالتركرارات والنسبة المئوية لعرض البيانات واستخلاص النتائج، وأساليب إحصائية كمية مثل معامل الارتباط البسيط لبيرسون، ونموذج تحليل الارتباط والانحدار المتعدد التدريجي الصاعد step wise كأدوات وأساليب إحصائية لشرح وتفسير النتائج باستخدام البرنامج الإحصائي SPSS Version 26.

النتائج والمناقشات

أولًا: بعض الخصائص الشخصية المميزة للمبحوثين:

1- بينت نتائج جدول (2) بعض خصائص المبحوثين كالتالي

67,8% من الطلاب المبحوثين فتيات والباقي 32,2% ذكور، و54,1% ذوي نشأة ريفية.

جدول 2. توزيع الطلاب المبحوثين وفقًا لبعض الخصائص الشخصية والاجتماعية الاقتصادية (ن=270)

النوع	عدد	%	النسبة المئوية (%)	عدد	%
ذكر	87	32,2	ريفي	146	54,1
أنثى	183	67,8	حضري	124	45,9
عدد أفراد الأسرة	عدد	%	الدخل الشهري الأسري بالجنيه	عدد	%
منخفض (أقل من 5)	51	18,9	منخفض (أقل من 8000)	246	91,1
متوسط (5-8)	207	76,7	متوسط (8000-13000)	20	7,4
مرتفع (أكبر من 8)	12	4,4	مرتفع (أكبر من 13000)	4	1,5
المشاركة في أنشطة مراكز الشباب	عدد	%	العمل بجانب الدراسة	عدد	%
يشارك	30	11,1	نعم	91	33,7
لا يشارك	240	88,9	لا	179	66,3
التصور المهني	تكرار	%	طبيعة عمل رب الأسرة	عدد	%
العمل بوظيفة حكومية	171	63,3	حكومي	108	40
العمل بالقطاع الخاص	207	76,7	قطاع خاص	98	36,3
الحصول على أرض واستصلاحها	153	56,7	عمل حر	64	23,7
العمل بمجال غير زراعي	152	56,3	درجة نجاح المشروع	تكرار	%
العمل بالاستثمار والتجارة	243	90	ناجح بدرجة عالية	11	11,2
عمل مشروع صغير خاص	249	92,2	ناجح بدرجة متوسطة	16	16,3
العمل بمجال التعليم الزراعي	169	62,6	ناجح ومرضي إلى حد ما	30	30,6
امتلاك الأسرة لمشروع خاص	عدد	%	غير ناجح	23	23,5
نعم	98	36,3	خاسر وتسبب في خسائر	18	18,4
لا	172	63,7			

المصدر: جمعت وحسبت من استمارات الاستبيان، 2023.

3- صفات رواد الأعمال ودرجة توافرها لدى المبحوثين من الشباب الجامعي أظهرت النتائج بجدول (4) العديد من الصفات الريادية المتوافرة لدى المبحوثين كمهارات التواصل الفعال والقيادية ودرجة الابتكار والإبداع ودرجة المسؤولية والانفتاح الثقافي والانفتاح الجغرافي ومستوى الطموح ومهارات اللغات والحاسب الآلي وتكنولوجيا المعلومات وبينت أن ما يقرب من نصف المبحوثين

2- المصادر المعرفية لدى الطلاب المبحوثين عن ريادة الأعمال وحاضنات ومسرعات الأعمال

بينت النتائج بجدول (3) أن 58,9% ذوي درجة تعرض متوسطة لمصادر المعلومات المختلفة في مجال ريادة الأعمال وحاضنات ومسرعات الأعمال، كما أن 55,6% منهم يستفيدون منها بدرجة متوسطة.

من الشباب الجامعي 49,3% تتوافر الصفات الريادية لديهم بدرجة متوسطة، والجدير بالذكر أن 46,7% لديهم وفرة بالصفات الريادية بدرجة قوية، كما وضحت النتائج تباين الفئات المصنفة للمبحوثين بين ضعيفة ومتوسطة وقوية وفقاً

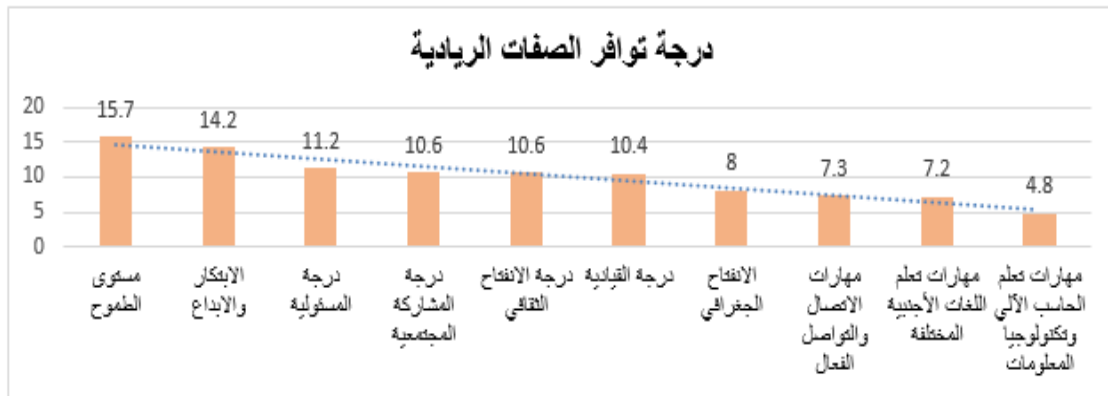
جدول 3. توزيع المبحوثين وفقاً لتعرضهم لمصادر المعلومات بمجال ريادة وحاضنات الأعمال ودرجة الاستفادة منها

التعرض لمصادر المعلومات (درجة)	عدد	%	درجة الاستفادة (درجة)	عدد	%
منخفضة (أقل من 23)	75	27,8	منخفضة (أقل من 18)	93	34,4
متوسطة (23-28)	159	58,9	متوسطة (18-35)	150	55,6
مرتفعة (أكبر من 28)	36	13,3	مرتفعة (أكبر من 35)	27	10
المتوسط الحسابي=24,3، الانحراف المعياري=4			المتوسط الحسابي=23، الانحراف المعياري=10,7		

جدول 4. توزيع المبحوثين وفقاً لدرجة توافر الصفات الريادية لديهم (ن=270)

درجة توافر الصفات الريادية	عدد	%	المتوسط الحسابي	الانحراف المعياري
ضعيفة (أقل من 53)	11	4,1	11	4,1
متوسطة (53-105)	133	49,3	133	49,3
قوية (أكبر من 105)	126	46,7	126	46,7
المتوسط الحسابي=102,7، الانحراف المعياري=24,4				
درجة القيادة	عدد	%	المتوسط الحسابي	الانحراف المعياري
ضعيفة (أقل من 5)	8	3	8	3
متوسطة (5-10)	104	38,5	104	38,5
قوية (أكبر من 10)	158	58,5	158	58,5
المتوسط الحسابي=10,7، المتوسط النسبي=10,4، الانحراف المعياري=3,3			المتوسط الحسابي=16,1، المتوسط النسبي=15,7، الانحراف المعياري=4,3	
الابتكار والإبداع	عدد	%	المتوسط الحسابي	الانحراف المعياري
ضعيفة (أقل من 7)	8	3	8	3
متوسطة (7-14)	118	43,7	118	43,7
قوية (أكبر من 14)	144	53,3	144	53,3
المتوسط الحسابي=14,5، المتوسط النسبي=14,2، الانحراف المعياري=9,1			المتوسط الحسابي=11,5، المتوسط النسبي=11,2، الانحراف المعياري=3,02	
الانفتاح الثقافي	عدد	%	المتوسط الحسابي	الانحراف المعياري
ضعيفة (أقل من 6)	9	3,3	9	3,3
متوسطة (6-12)	184	68,1	184	68,1
قوية (أكبر من 12)	77	28,5	77	28,5
المتوسط الحسابي=10,8، المتوسط النسبي=10,6، الانحراف المعياري=3,2			المتوسط الحسابي=8,1، المتوسط النسبي=8، الانحراف المعياري=3,7	
المشاركة المجتمعية	عدد	%	المتوسط الحسابي	الانحراف المعياري
ضعيفة (أقل من 6)	32	11,9	32	11,9
متوسطة (6-12)	132	48,9	132	48,9
قوية (أكبر من 12)	106	39,3	106	39,3
المتوسط الحسابي=10,9، المتوسط النسبي=10,6، الانحراف المعياري=4,6			المتوسط الحسابي=7,3، المتوسط النسبي=7,2، الانحراف المعياري=3,3	
مهارة الحاسب الآلي	عدد	%	المتوسط الحسابي	الانحراف المعياري
ضعيفة (أقل من 3)	270	100	270	100
متوسطة (3-6)	0	0	0	0
قوية (أكبر من 6)	0	0	0	0
المتوسط الحسابي=4,9، المتوسط النسبي=4,8، الانحراف المعياري=2,6			المتوسط الحسابي=7,4، المتوسط النسبي=7,3، الانحراف المعياري=3,1	

وأظهرت النتائج بشكل (1) ترتيب الصفات الريادية وفقاً لدرجة توافرها لدى المبحوثين من الشباب الجامعي وقد تبين أن أكثر الصفات الريادية تواجداً هي مستوى الطموح ويليها الابتكار والإبداع ثم درجة المسؤولية، أما عن أقل الصفات



شكل 1. ترتيب الصفات الريادية وفقاً لدرجة توافرها لدى المبحوثين

ثانياً: معارف المبحوثين واتجاههم نحو مجال ريادة الأعمال الزراعية وحاضنات ومسرعات الأعمال
1- معارف المبحوثين واتجاههم نحو مجال ريادة الأعمال الزراعية
 أظهرت النتائج بجدول (5) توزيع المبحوثين وفقاً لدرجة معرفتهم بمجال ريادة الأعمال قتيبن أن 61,5% درجة معرفتهم متوسطة، و37,8% درجة

جدول 5. توزيع المبحوثين وفقاً لمعرفةهم واتجاههم نحو ريادة الأعمال (ن=270)

درجة المعرفة	عدد	%	الاتجاه نحو ريادة الأعمال	عدد	%
منخفضة (أقل من 11)	2	0,7	سلبي (أقل من 14)	5	1,9
متوسطة (11-21)	166	61,5	محايد (14-27)	213	78,9
مرتفعة (أكبر من 21)	102	37,8	إيجابي (أكبر من 27)	52	19,3
المتوسط الحسابي=20,01، الانحراف المعياري=4,17			المتوسط الحسابي=23,05، الانحراف المعياري=5,2		

ومسرعات الأعمال رغم معرفتهم بفكرة عملهم، مما يؤكد ضرورة عمل ندوات مكثفة من قبل جهاز الإرشاد الزراعي لتقوية اتجاه الشباب الجامعي وتنمية معارفهم بمجال حاضنات ومسرعات الأعمال، وأشارت النتائج عن إقبال الشباب الجامعي للالتحاق بالحاضنات ومسرعات الأعمال أن فقط 1,9% هم من تقدموا سابقاً لحاضنات الأعمال، و91,1% لا يعرفون شروط التقدم لحاضنات ومسرعات الأعمال، و84,1% يعرفون فكرة عمل وأهداف الحاضنة وقد يرجع ذلك لتوافر حاضنة تكنولوجية بالكلية حيث أن 78,9% يعرفون جيداً الحاضنة التكنولوجية والتي مقرها الكلية.

ب- معارف المبحوثين واتجاههم نحو حاضنات ومسرعات الأعمال
أظهرت النتائج بجدول (6) توزيع المبحوثين وفقاً لدرجة معارفهم بالحاضنات ومسرعات الأعمال حيث تبين أن 71,5% من المبحوثين لديهم درجة متوسطة من المعرفة بفكرة عمل وطبيعة الحاضنات ومسرعات الأعمال وأهدافها وما تقدمه من مزايا لرواد الأعمال قد يفسر ذلك وجود مقر لحاضنة الأعمال التكنولوجية داخل الكلية ولها العديد من الأنشطة المقدمة للطلاب، في حين أن 67,4% اتجاههم محايد نحوها، مما يشير إلى وجود معوقات ومخاوف لدى الشباب نحو حاضنات

جدول 6. توزيع المبحوثين وفقاً لمعرفتهم واتجاههم نحو حاضنات ومسرعات الأعمال (ن=270)

الدرجة المعرفية	العدد	%	الاتجاه نحو حاضنات الأعمال	العدد	%
منخفضة (أقل من 14)	42	15,5	سلبى (أقل من 11)	47	17,4
متوسطة (14 – 28)	193	71,5	محايد (11 – 21)	182	67,4
مرتفعة (أكبر من 28)	35	13	إيجابي (أكبر من 21)	41	15,2
المتوسط الحسابي=23,5، الانحراف المعياري=4,2			المتوسط الحسابي=17,9، الانحراف المعياري=3,2		
التقدم لحاضنات أعمال	العدد	%	معرفة شروط التقدم لحاضنة أعمال	العدد	%
نعم	5	1,9	نعم	22	8,1
لا	265	98,1	لا	248	91,9
المعرفة بفكرة عمل وأهداف الحاضنة	العدد	%	المعرفة بالحاضنة التكنولوجية بالكلية	العدد	%
نعم	227	84,1	نعم	213	78,9
لا	43	15,9	لا	57	21,1
هياكل لدعم المشاريع الريادية	العدد	%	امتلاك أفكار لمشاريع ريادية	العدد	%
لا تعرف أماكن تنبئ الأفكار الريادية	262	97	نعم	67	24,8
التقدم لحاضنات أعمال	7	2,6	لا	203	75,2
جهاز تنمية المشروعات	1	0,4			

ثالثاً: نتائج العلاقات الارتباطية والتأثيرية بين الخصائص المستقلة المدروسة والمتغيرات التابعة:

أ- نتائج العلاقات الارتباطية بين المتغيرات المستقلة المدروسة للمبحوثين والمتغيرات التابعة:

1- معارف المبحوثين بمجال ريادة الأعمال

أظهرت النتائج بجدول (8) أن ثمانية متغيرات ترتبط معنوياً إيجابياً بمعارف المبحوثين بريادة الأعمال عند مستوى الدلالة الإحصائية (0,01)، وهي التعرض لمصادر المعلومات عن ريادة الأعمال وحاضنات الأعمال، والانفتاح الثقافي، والقيادية، والطموح، والابتكار والإبداع، والمسئولية، وتعلم اللغات الأجنبية، وتوافر الصفات الريادية، في حين لم يتضح أي ارتباط معنوي مع باقي المتغيرات المدروسة.

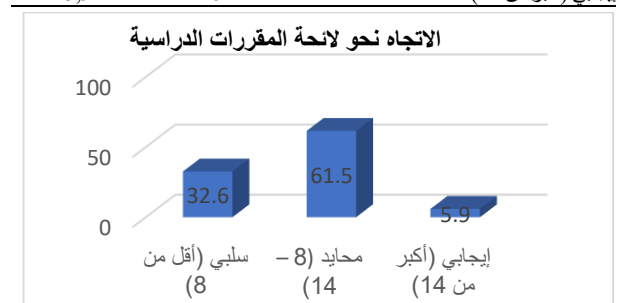
2- اتجاه المبحوثين نحو ريادة الأعمال

كما أوضحت النتائج بجدول (8) أن ثمانية متغيرات ترتبط معنوياً بدرجة اتجاه المبحوثين نحو ريادة الأعمال عند مستوى الدلالة الإحصائية (0,01)، وهي درجة التعرض لمصادر المعلومات عن ريادة الأعمال وحاضنات الأعمال، والانفتاح الثقافي، ودرجة القيادية، والابتكار والإبداع، والطموح، ودرجة المسئولية، ودرجة توافر الصفات الريادية، ودرجة وجود المشكلات في مجال ريادة الأعمال، في حين لم يتضح وجود ارتباط معنوي مع باقي المتغيرات المدروسة.

ج- اتجاه المبحوثين نحو لائحة المقررات الدراسية ومدى ارتباطها بسوق العمل
أوضحت النتائج بجدول (7) وشكل (2) توزيع المبحوثين وفقاً لدرجة اتجاههم نحو لائحة المقررات الدراسية وما تحققه من أهداف تعليمية معرفية ومهارية واتجاهات نحو المنتج التعليمي وتأهيل الشباب لسوق العمل. حيث تبين أن 61,5% اتجاهاتهم محايدة، و32,6% اتجاهاتهم سلبية، مما يوضح ضرورة إعادة النظر في اللائحة وتوفيها لتناسب إعداد خريجين قادرين على المنافسة في سوق العمل.

جدول 7. توزيع المبحوثين وفقاً لدرجة اتجاههم نحو لائحة المقررات الدراسية

الاتجاه	العدد	%
سلبى (أقل من 8)	88	32,6
محايد (8 – 14)	166	61,5
إيجابي (أكبر من 14)	16	5,9



شكل 2. توزيع المبحوثين وفقاً لدرجة اتجاههم نحو لائحة المقررات الدراسية

جدول 8. نتائج العلاقات الارتباطية بين المتغيرات المستقلة المدروسة وكل من مستوى المعرفة بريادة الأعمال وحاضنات الأعمال واتجاه الطلاب نحوهم كمتغيرات تابعة (ن=270)

المتغيرات المستقلة	المعرفة بريادة الأعمال	الاتجاه نحو ريادة الأعمال	المعرفة بحاضنات الأعمال	الاتجاه نحو حاضنات الأعمال
1 الدخل الأسري	0,11	0,094	0,012	0,115
2 التعرض لمصادر المعلومات في ريادة الأعمال وحاضنات الأعمال	**0,235	**0,255	**0,34	**0,287
3 درجة الاستفادة من مصادر المعلومات	0,076	0,113	**0,195	**0,159
4 الانفتاح الثقافي	*0,125	*0,156	**0,17	**0,17
5 الانفتاح الجغرافي	0,094	**0,178	*0,15	0,086
6 درجة القيادية	**0,249	**0,205	**0,223	**0,173
7 درجة الطموح	**0,305	**0,157	**0,167	0,066
8 الابتكار والإبداع	**0,225	**0,179	**0,248	*0,146
9 درجة المسئولية	**0,25	*0,133	**0,228	**0,158
10 المشاركة المجتمعية	0,038	0,031	0,101	0,053
11 مهارات الحاسب الآلي	0,013	0,07	0,062	0,064
12 اللغات الأجنبية	*0,129	0,088	**0,162	0,094
13 مهارات التواصل الفعال	0,033	0,014	0,071	0,011
14 درجة توافر الصفات الريادية	**0,218	**0,177	**0,232	*0,146
15 درجة المشكلات في مجال ريادة الأعمال	0,067-	*0,153-	*0,145-	0,113-

المصدر: جمعت وحسبت من استمارات الاستبيان، 2023. * معنوي عند مستوى 0,05، ** معنوي عند مستوى 0,01

والاستفادة من مصادر المعلومات، والانفتاح الثقافي، والقيادية، والابتكار والإبداع، والمستولية، وتوافر الصفات الريادية. في حين لم يتضح أي ارتباط معنوي مع باقي المتغيرات المدروسة.

(ب) نتائج العلاقات التأثيرية للمتغيرات المستقلة المدروسة وكل من مستوى معارف المبحوثين بريادة الأعمال وحاضنات ومسرعات الأعمال واتجاههم نحوهم

أوضحت نتائج تحليل دالة الانحدار المتعدد المتدرج الصاعد بجدول (9) أن متغيرين فقط أسهما معنوياً في تفسير التباين الكلي لمعارف المبحوثين بريادة الأعمال وهما مستوى الطموح 9,3%، والتعرض لمصادر المعلومات عن ريادة الأعمال وحاضنات الأعمال 3,9%، والمتغيرين معاً يفسرا 13,2% من التباين الكلي وبلغت قيمة "ف" المحسوبة 20,21** مما يعني معنوية النموذج ككل.

جدول 9. نتائج تحليل النموذج الانحداري المتعدد المتدرج الصاعد Step Wise بين المتغيرات المستقلة المرتبطة معنوياً بمعارف المبحوثين بمجال ريادة الأعمال (ن=270)

م	المتغيرات المستقلة	معامل الارتباط المتعدد r	القيمة التراكمية للتباين المفسر للمتغير التابع R ²	% للتباين المفسر للمتغير التابع	معامل الانحدار الجزئي B	"ت" المحسوبة
1	مستوى الطموح	0,305	0,093	9,3	0,287	**4,848
2	درجة التعرض لمصادر المعلومات	0,363	0,132	3,9	0,22	**3,433
معامل التحديد R ² =13,2، ف المحسوبة=20,21**، * معنوي عند مستوى 0,01، * معنوي عند مستوى 0,05						

المصدر: جمعت وحسبت من استمارات الاستبيان، 2023.

الأعمال وحاضنات ومسرعات الأعمال 1,8%، وتلك المتغيرات الثلاث مجتمعة تقسر نحو 10,7% من التباين الكلي وبلغت قيمة "ف" المحسوبة 10,67** وهذا يعني معنوية النموذج ككل.

3- معارف المبحوثين بحاضنات ومسرعات الأعمال
أظهرت النتائج بجدول (8) أن إحدى عشر متغيراً يرتبط معنوياً بدرجة معرفة المبحوثين بحاضنات ومسرعات الأعمال عند مستوى الدلالة الإحصائية (0,01، 0,05) وهي التعرض لمصادر المعلومات عن ريادة الأعمال وحاضنات الأعمال، والاستفادة منها، والانفتاح الثقافي، والجغرافي، والقيادية، والابتكار والإبداع، والطموح، والمسؤولية، وتعلم اللغات الأجنبية، وتوافر الصفات الريادية، ووجود المشكلات في مجال ريادة الأعمال. في حين لم يتضح وجود ارتباط معنوي مع باقي المتغيرات المدروسة.

4- اتجاه المبحوثين نحو حاضنات ومسرعات الأعمال

بينت النتائج بجدول (8) أن سبع متغيرات ترتبط معنوياً بدرجة الاتجاه نحو حاضنات ومسرعات الأعمال عند مستوى الدلالة الإحصائية (0,01، 0,05) وهي التعرض لمصادر المعلومات عن ريادة الأعمال وحاضنات الأعمال،

جدول 10. نتائج تحليل النموذج الانحداري المتعدد المتدرج الصاعد Step Wise بين المتغيرات المستقلة المرتبطة معنوياً باتجاه المبحوثين نحو ريادة الأعمال (ن=270)

م	المتغيرات المستقلة	معامل الارتباط المتعدد r	القيمة التراكمية للتباين المفسر للمتغير التابع R ²	% للتباين المفسر للمتغير التابع	معامل الانحدار الجزئي B	"ت" المحسوبة
1	درجة التعرض لمصادر المعلومات	0,255	0,065	6,5	0,312	**3,649
2	درجة القيادة	0,298	0,089	2,4	0,267	*2,55
3	درجة المشكلات	0,328	0,107	1,8	0,094-	*2,36-
معامل التحديد R ² =10,7، ف المحسوبة=10,67**، * معنوي عند مستوى 0,01، * معنوي عند مستوى 0,05						

المصدر: جمعت وحسبت من استمارات الاستبيان، 2023.

كما أظهرت نتائج تحليل دالة الانحدار المتعدد المتدرج الصاعد بجدول (10) أن ثلاث متغيرات أسهمت معنوياً في تفسير التباين الكلي في درجة الاتجاه نحو ريادة الأعمال وهم درجة التعرض لمصادر المعلومات عن ريادة الأعمال وحاضنات الأعمال 6,5%، والقيادية 2,4%، ووجود المشكلات في ريادة

كما أظهرت نتائج تحليل دالة الانحدار المتعدد المتدرج الصاعد بجدول (10) أن ثلاث متغيرات أسهمت معنوياً في تفسير التباين الكلي في درجة الاتجاه نحو ريادة الأعمال وهم درجة التعرض لمصادر المعلومات عن ريادة الأعمال وحاضنات الأعمال 6,5%، والقيادية 2,4%، ووجود المشكلات في ريادة

جدول 11. نتائج تحليل النموذج الانحداري المتعدد المتدرج الصاعد Step Wise بين المتغيرات المستقلة المرتبطة معنوياً بمعرفة المبحوثين بحاضنات الأعمال (ن=270)

م	المتغيرات المستقلة	معامل الارتباط المتعدد r	القيمة التراكمية للتباين المفسر للمتغير التابع R ²	% للتباين المفسر للمتغير التابع	معامل الانحدار الجزئي B	"ت" المحسوبة
1	درجة التعرض لمصادر المعلومات	0,340	0,115	11,5	0,377	**5,273
2	درجة الابتكار والإبداع	0,389	0,151	3,6	0,234	**3,32
3	درجة المشكلات	0,409	0,167	1,6	0,075-	**2,25-
معامل التحديد R ² =16,7، ف المحسوبة=7,79**، * معنوي عند مستوى 0,01، * معنوي عند مستوى 0,05						

المصدر: جمعت وحسبت من استمارات الاستبيان، 2023.

الابتكار والإبداع 3,6%، ودرجة وجود المشكلات في ريادة الأعمال وحاضنات ومسرعات الأعمال 1,6%، وهؤلاء المتغيرات معاً يفسروا نحو 16,7% من التباين الكلي وبلغت قيمة "ف" المحسوبة 7,79** ويعني معنوية النموذج ككل.

في حين أن نتائج تحليل دالة الانحدار المتعدد المتدرج الصاعد بجدول (11) أوضحت أن هناك ثلاث متغيرات مستقلة قد أسهما معنوياً في تفسير التباين الكلي في معارف المبحوثين بحاضنات ومسرعات الأعمال وهم درجة التعرض لمصادر المعلومات عن ريادة الأعمال وحاضنات الأعمال 11,5%، ودرجة

جدول 12. نتائج تحليل النموذج الانحداري المتعدد المتدرج الصاعد Step Wise بين المتغيرات المستقلة المرتبطة معنوياً باتجاه المبحوثين نحو حاضنات الأعمال (ن=270)

م	المتغيرات المستقلة	معامل الارتباط المتعدد r	القيمة التراكمية للتباين المفسر للمتغير التابع R ²	% للتباين المفسر للمتغير التابع	معامل الانحدار الجزئي B	"ت" المحسوبة
1	درجة التعرض لمصادر المعلومات	0,287	0,082	8,2	0,236	**4,51
2	درجة الانفتاح الثقافي	0,313	0,098	1,6	0,139	*2,126
معامل التحديد R ² =9,8، ف المحسوبة=14,4**، * معنوي عند مستوى 0,01، * معنوي عند مستوى 0,05						

المصدر: جمعت وحسبت من استمارات الاستبيان، 2023.

جدول 13. توزيع المبحوثين وفقاً لدرجة تواجد المشكلات لديهم في مجال ريادة الأعمال وحاضنات ومسرعات الأعمال

العدد	%	درجة تواجد مشكلات
2	0,7	عيفة (أقل من 21)
126	46,7	متوسطة (21-40)
142	52,6	قوية (أكثر من 41)
المتوسط الحسابي=41,35، الانحراف المعياري=8,52		

رابعاً: المشكلات التي تواجه المبحوثين في مجال ريادة الأعمال وحاضنات ومسرعات الأعمال ومقترحاتهم لحلها

1- المشكلات التي تواجه المبحوثين في مجال ريادة الأعمال وحاضنات ومسرعات الأعمال

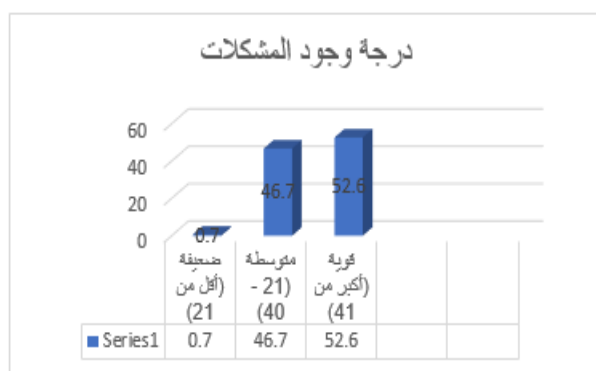
أشارت النتائج بجدول (13) وشكل (3) أن 46,7% من المبحوثين تتواجد المشكلات لديهم بدرجة متوسطة في مجال ريادة الأعمال وحاضنات ومسرعات الأعمال، و52,6% تتواجد لديهم بدرجة قوية.

الأهمية النسبية للمشكلات في مجال ريادة الأعمال وحاضنات ومسرات الأعمال أشارت نتائج جدول (14) وشكل (4) إلى ترتيب المشكلات التي تواجه المحبوثون في مجال ريادة الأعمال وحاضنات ومسرات الأعمال، وأكثرها تواجداً هي المشكلات التعليمية والأكاديمية 30,2%، ثم المشكلات المالية والتمويلية 26,8%، ثم المشكلات الشخصية والمجتمعية 23%، ثم المشكلات التنظيمية 20%.

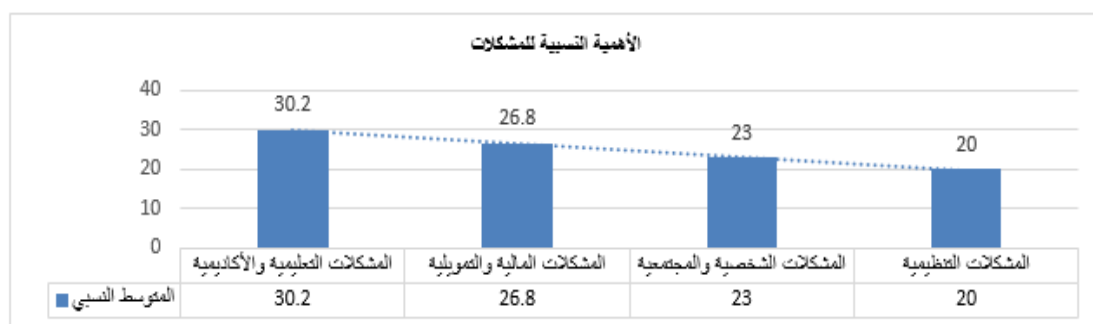
جدول 14. ترتيب فئات المشكلات التي تواجه المحبوثين في مجال ريادة الأعمال وحاضنات الأعمال

الترتيب	المتوسط النسبي	الانحراف المعياري	المتوسط الحسابي	فئات المشكلات
1	30,2	3,3	12,47	المشكلات التعليمية والأكاديمية
2	26,8	3,1	11,09	المشكلات المالية والتمويلية
3	23	3,07	9,35	المشكلات الشخصية والمجتمعية
4	20	2,45	8,25	المشكلات التنظيمية
				المتوسط العام لكافة المشكلات = 41,35 درجة، الانحراف المعياري = 8,5

المصدر: حسب من استبيان عينة البحث



شكل 3. توزيع المحبوثين وفقاً لدرجة تواجدهم للمشكلات لديهم في مجال ريادة الأعمال وحاضنات ومسرات الأعمال



شكل 4. توزيع المحبوثين وفقاً للأهمية النسبية للمشكلات في مجال ريادة الأعمال وحاضنات ومسرات الأعمال

الأعمال 93%، وضعف الإمكانيات المادية لدى الشباب للبدء في المشاريع الريادية 92,6%. وفئة المشكلات الشخصية والمجتمعية فكانت أكثر المشكلات تكراراً بها الخوف من تحمل المسؤولية والمخاطرة 91,1%، وضعف مهارات العمل القيادي وخبرة العمل الريادي 91,1%، وأخيراً المشكلات التنظيمية كانت أكثر المشكلات تكراراً الروتين والإجراءات المعقدة في بدء تنفيذ المشاريع الريادية 90,4%، وضعف التنسيق بين الجهات المعنية بريادة الأعمال وحاضنات ومسرات الأعمال 89,6%.

وذكر المحبوثون العديد من المشكلات في مجال ريادة الأعمال وحاضنات ومسرات الأعمال وبينت النتائج بجدول (15) أن أكثر المشكلات التعليمية والأكاديمية تكراراً من قبل المحبوثين هي فقدان الترابط بين مخرجات التعلم ومتطلبات سوق العمل 90,4%، وضعف الدور الجامعي في استكشاف الرواد وإتاحة الفرص للطلاب المبتكرون 89,6%، أما فئة المشكلات التمويلية فكانت أكثر المشكلات بها هي أن الوضع الاقتصادي العام لا يشجع الشباب على ريادة الأعمال 89,3%.

جدول 15. أكثر المشكلات التي تواجه المحبوثين في مجال ريادة الأعمال وحاضنات الأعمال (ن=270) للمشكلات

الترتيب	التكرار	%
مشكلات تعليمية وأكاديمية		
1	251	93
2	250	92,6
3	246	91,1
4	246	91,1
5	244	90,4
6	242	89,6
7	241	89,3
8	238	88,1
9	237	87,8
مشكلات تمويلية		
1	250	92,6
2	247	91,5
3	246	91,1
4	245	90,7
5	245	90,7
6	240	88,8
7	236	87,4
8	234	86,6
مشكلات شخصية ومجتمعية		
1	246	91,1
2	245	90,7
3	243	90
4	242	89,6
5	240	88,9
6	234	86,6
7	229	84,8
مشكلات تنظيمية		
1	249	92,2
2	245	90,7
3	243	90
4	242	89,6
5	241	89,2
6	236	87,4

وفاعلية حاضنات الأعمال في الجامعات 94%، والتنسيق بين حاضنة أعمال الجامعة وجهاز تنمية المشروعات 91,1%، وإنشاء مكاتب استشارات تتبع كل جامعة لمتابعة الخريجين ورواد الأعمال 85,5%.

2- مقترحات الشباب المبحوثين للتغلب على المشكلات التي تواجههم في مجال ريادة الأعمال وحاضنات ومسرات الأعمال
ذكر المبحوثون أهم المقترحات للتغلب على المشكلات التي تواجههم في مجال ريادة الأعمال وحاضنات ومسرات الأعمال جدول (16) كالتالي: دعم

جدول 16. توزيع المبحوثين وفقاً لمقترحاتهم للتغلب على المشكلات في مجال ريادة الأعمال وحاضنات ومسرات الأعمال (ن=270).

ترتيب	%	تكرار	المقترحات
1	94	254	دعم وفاعلية حاضنات الأعمال في الجامعات
2	91,1	246	التنسيق بين حاضنة أعمال الجامعة وجهاز تنمية المشروعات
3	85,5	231	إنشاء مكاتب استشارات تتبع كل جامعة لمتابعة الخريجين ورواد الأعمال
4	82,9	224	توافر مقررات اجبارية لتعليم أساسيات ريادة الأعمال الزراعية
5	82,2	222	الاستفادة من مشاريع التخرج للطلاب وربطها بحاضنات الأعمال المتاحة
6	81,4	220	إعفاء مشاريع رواد الأعمال الخريجين من الرسوم الضريبية والتراخيص في مراحلها الأولى
7	79,2	214	إصدار تشريعات خاصة لحماية رواد الأعمال للعمل على تشجيعهم
8	76,6	207	التنسيق بين الجامعة والشركات الريادية الناجحة
9	73,3	198	نشر روابط خاصة لتعليم ريادة الأعمال على الموقع الإلكتروني للكلية
10	71,1	192	تنظيم تدريب دوري للطلاب والخريجين في مجالات ريادة الأعمال بالتنسيق مع المنظمات المجتمعية
11	67	181	نشر نماذج الأعمال الريادية الناجحة في الجامعة
12	65,5	177	ربط تدريب الطلاب بجهاز تنمية المشروعات وتعريفهم بخدماته
13	58,8	159	أولوية حصول الخريج على تسهيلات تمويلية للتشجيع على خوض تجربة ريادة الأعمال
14	53	143	رعاية الجامعة للطلاب الموهوبين والعمل على تدريبهم
15	45,5	123	توفير التدريب الفني اللازم للخريج لإقامة مشروعه الخاص
16	44	119	اتساع نشاط حاضنات الأعمال وتعريف الطلاب بأشغلتها المختلفة
17	41,4	112	أن تشمل المقررات الدراسية على معارف ومهارات تتعلق بريادة الأعمال

المصدر: جمعت وحسبت من استمارات الاستبيان، 2023.

توصيات البحث

في ضوء ما آلت إليه النتائج تم استخلاص عدد من التوصيات لمتخذي القرار كما يلي:

الحشوة، ماهر (2012) التربية من أجل الريادة في فلسطين- دراسة استكشافية، ترجمة نزار ملحم، القدس ورام الله، معهد أبحاث السياسات الاقتصادية الفلسطينية.

إدارة الشؤون الزراعية بمديرية الزراعة، قطاع الشؤون الاقتصادية، بيانات غير منشورة (2021).

إسماعيل، خالد السيد (2018) آليات دعم ريادة الأعمال في التعليم الجامعي بالولايات المتحدة الأمريكية وامكانية الإفادة منها في مصر، جامعة بنها، مجلة كلية التربية بنها، المجلد 16، العدد 7.

العتيبي، منصور، ومحمد موسى (2015) الوعي بثقافة ريادة الأعمال لدى طلاب جامعة نجران، واتجاهاتهم نحوها "دراسة ميدانية"، مجلة كلية التربية، جامعة الأزهر، العدد 162 يناير.

الهزاني، الجوهره ناصر (2016) دور حاضنات الأعمال في دعم رواد الأعمال والمشروعات الصغيرة، دراسة مطبقة على حاضنات الأعمال في مدينة الرياض، مجلة الخدمة الاجتماعية، المجلد 54، العدد 3

إيمون باتلر (2021) مدخل الى ريادة الأعمال، المركز العربي للأبحاث والدراسات، النسخة المترجمة للعربية

حرب، محمد خميس (2020) دور كليات التربية في نشر ثقافة ريادة الأعمال لدى طالبها وسبل تعزيزه، المجلة التربوية، كلية التربية، جامعة الإسكندرية، العدد 71.

خالد، عبادة، ورضا المليجي، ومجدي عبد الله (2017) استراتيجية مقترحة لتفعيل دور جامعة حائل في تأصيل ثقافة ريادة الأعمال لدى الشباب الجامعي، مجلة المعرفة التربوية، المجلد 10، العدد 5.

خريوطي، عامر (2018) ريادة الأعمال وإدارة المشروعات الصغيرة والمتوسطة، منشورات الجامعة الافتراضية السورية، الجمهورية العربية السورية.

سليمان، حنين تيسير (2016) مدى توافر النية الريادية والعوامل المؤثرة فيها لدى طلبة الجامعات الحكومية في الأردن. رسالة ماجستير غير منشورة، كلية الاقتصاد والعلوم الإدارية، جامعة اليرموك.

عبد الرحمن، هيفاء، وصالح، سارة (2013) نحو استراتيجية وطنية لتفعيل العمل التطوعي لدى الشباب المصري، دراسة تطبيقية على الشباب الجامعي في بعض مناطق المملكة العربية السعودية، مجلة شؤون اجتماعية، الإمارات، المجلد 118، العدد 30.

فوزي، عبد الرازق (2014) إشكالية حاضنات الأعمال بين التطوير والتفعيل، رؤية مستقبلية حالة حاضنات الأعمال في الاقتصاد الجزائري، المؤتمر السعودي الدولي لجمعيات ومراكز ريادة الأعمال، الرياض، 2014

1- الحث على تخطيط وتنفيذ برامج إرشادية لتنمية فكر وثقافة ريادة الأعمال بين الشباب الجامعي.

2- 78,9% من المبحوثين لديهم اتجاه محايد نحو ريادة الأعمال، فمن الضرورة تكثيف العمل الإرشادي لتوعية الشباب بأهمية ريادة الأعمال ورفع اتجاههم نحوها.

3- 58,9% تعرضهم متوسط لمصادر المعلومات عن ريادة الأعمال وحاضنات الأعمال، يوصي البحث بزيادة المصادر الهامة والمناسبة لرفع وعي الشباب الجامعي بريادة الأعمال.

4- 55,6% لديهم استفادة متوسطة من تلك المصادر، فيجب على الإرشاد التركيز على المصادر والطرق الإرشادية الأكثر إفادة للشباب.

5- 86,3% لديهم درجة معرفة متوسطة بطبيعة الحاضنات ومسرات الأعمال، فمن الضرورة تقديم ندوات واجتماعات تثري فكر الشباب بحاضنات الأعمال.

6- 84,1% اتجاههم محايد نحو حاضنات الأعمال، مما يبين ضرورة تكثيف الدور الإرشادي لجعلها إيجابية.

7- 94,1% لديهم اتجاه سلبي ومحايد نحو اللانحة الدراسية ومدى ارتباطها بسوق العمل مما يشير الضرورة الحتمية لإعادة النظر في دراسة اللانحة وربط المقررات والساعات الميدانية بسوق العمل.

8- أقل الصفات الريادية توافراً تعلم مهارات الحاسب والتكنولوجيا واللغات والتواصل، وأكثر المشكلات تواجداً الأكاديمية ثم التمويلية ثم الاجتماعية والتنظيمية، فيجب مراعاتها في إطار البرنامج التدريبي.

9- وجود عدد من المقترحات من المبحوثين يجب على الإرشاد الزراعي دراستها وتطبيق المناسب منها

المراجع

الأمم المتحدة (2018) تقرير أقل البلدان نمواً، ريادة الأعمال لإحداث التحول الهيكلي بعيداً عن واقع سيرة الأعمال كالمعتاد، مؤتمر الأمم المتحدة للتجارة والتنمية الأونكتاد، نيويورك وجنيف.

أبو مصطفى، خالد (2015) المشاريع الصغيرة مدخل لتنمية المجتمع المحلي دراسة ميدانية في محافظة خانونس، رسالة ماجستير غير منشورة غزة، فلسطين.

الجحدي، وجدان صالح عوض (2022) اتجاهات الشباب نحو ريادة الأعمال لمواجهة مشكلة البطالة في المملكة العربية السعودية، المجلة العربية للنشر العلمي، العدد (41).

- Krejcie R.V and R.W. Morgan (1790): Educational and Psychological Measurements, College Station, Durham, North Carolina, U.S.A, Vol 30
- UNESCO. (2009). World Conference on Higher Education: The New Dynamics of Higher Education and Research for Societal Change and Development. Retrieved February 22, 2015, from: <https://www.unesco.org>
- Zaidatol, A & Afsaneh, B & Haslinda, Z & Abdullah, S. (2013). Knowledge of Cognition and Entrepreneurial Intentions: Implications for learning Entrepreneurship in public and Private Universities, ScienceDirect, Procedia -Social and Behavioral Sciences, 97, 174 – 181.
- قسم شئون التعليم والطلاب، بيانات غير منشورة، كلية الزراعة، جامعة دمنهور، 2023.
- Daniela, C. (2015). Fostering Innovation and Entrepreneurial Culture in Romania through Engineering Higher Education Programs, ScienceDirect, Procedia Economics and Finance 22, 168. <https://www.elwatannews.com/news/details/354022>
- Kautonen, T. & Zolin, R. & Kuckertz, A. & Viljamaa, A. (2010). Ties that blind? How strong ties affect small business Owner-managers' perceived Trustworthiness of their Advisors. Entrepreneurship & Regional Development.22 (2) , 189-209.

Requirements for Agricultural Business Entrepreneurship Education among University Youth at the College of Agriculture and their Attitudes Toward Business Incubators

Olfat S. Abo Shahin

Economic, Agriculture Extension and Rural Development Department, Faculty of Agriculture, Damanhour University

ABSTRACT

Research aimed to determine the requirements for agricultural entrepreneurship education among the university youth surveyed and their attitude towards business incubators. important results were:46.7% have a strong degree leadership quality. most abundant entrepreneurial qualities are ambition, innovation, and creativity, and the least are information technology, 89.3% have a medium to high knowledge about entrepreneurship, and 78.9% have a neutral attitude towards it. also 71.5% have an average knowledge about business incubators and accelerators, and 67.4% have a neutral attitude, 32.6% have a negative attitude towards the academic regulations and its connection to the labour market, Ambition and exposure to information sources explain 13.2% of the total variance in their knowledge of entrepreneurship, and Exposure to information sources, leadership, and the presence of problems contributed to explaining 10.7% of the total variance in their attitude toward it. - Exposure to information sources, innovation and creativity, and the presence of problems contributed to explaining 16.7% of the total variance in their knowledge of business incubators and accelerators, and Exposure to information sources and cultural openness contributed to explaining 9.8% of the total variance in their attitude toward them. Most problems were academic 30.2%, financing 26.8%, societal, 23%, and organizational, 20%.