

مجلة الاقتصاد الزراعي والعلوم الاجتماعية

موقع المجلة & متاح على: www.iaess.journals.ekb.eg

Cross Mark

التحليل الاقتصادي لسلسلة القيمة لمحصول الذرة الشامية في محافظة المنيا

معتز عليو مصطفى أحمد^{1*}، أسماء محمد الطوخي بهلول² و نورا محمود ربيع³¹ قسم الاقتصاد الزراعي- كلية الزراعة- جامعة بني سويف- مصر² قسم الاقتصاد الزراعي- كلية الزراعة- جامعة بنها- مصر³ قسم الاقتصاد الزراعي- كلية الزراعة- جامعة الزقازيق- مصر

الملخص

استهدف هذا البحث إجراء تحليل اقتصادي لسلسلة القيمة لمحصول الذرة الشامية في محافظة المنيا من خلال دراسة الوضع الإنتاجي الراهن في مصر ومحافظة المنيا، وتحليل سلسلة القيمة للمدخلات الإنتاجية الفدائية، بالإضافة إلى تحليل سلاسل القيمة للمخرجات الزراعية ومؤشرات الكفاءة الاقتصادية، والكميات المنتجة والمسوقة لتقدير المؤشرات التسويقية لسلاسل القيمة لمحصول الذرة الشامية بعينة الدراسة في محافظة المنيا. وأظهرت النتائج أن متوسط تكلفة الفدان من عملية الحصاد بمرکز المنيا بلغت حوالي 1200 جنيه/فدان، تعادل نحو 375.40 جنيه/طن، وكذلك تكلفة التعبئة والنقل تمثل حوالي 450 جنيه/فدان، تعادل نحو 135.44 جنيه/طن، بينما قدرت الكفاءة التسويقية لمركز المنيا بحوالي 93.39%، وبالنسبة لمركز ملوى تبين أن متوسط تكلفة الفدان من عملية الحصاد بلغت حوالي 1400 جنيه/فدان، بما تعادل حوالي 420.62 جنيه/طن، وكذلك تكلفة التعبئة والنقل تمثل حوالي 400 جنيه/فدان، بما تعادل نحو 130.21 جنيه/طن، بينما قدرت الكفاءة التسويقية لمركز ملوى بنحو 93.13%، أما بالنسبة لمركز بني مزار تبين أن متوسط تكلفة الفدان من عملية الحصاد بلغ حوالي 1350 جنيه/فدان، بما تعادل حوالي 386 جنيه/طن، وكذلك تكلفة التعبئة والنقل تمثل حوالي 500 جنيه/فدان، بما تعادل 146.82 جنيه/طن، بينما قدرت الكفاءة التسويقية لمركز بني مزار بحوالي 92.70%.

الكلمات المفتاحية: سلسلة القيمة، الأعمال الزراعية، الكفاءة التسويقية، الذرة الشامية.



المقدمة

يعاني القطاع الزراعي من جمود في النظم التسويقية السائدة لمعظم المنتجات الزراعية، حيث تتسم هذه النظم بأنها تقليدية وغير منظمة. هذا الأمر يؤثر سلباً على الكفاءة الإنتاجية والتسويقية لتلك المنتجات، مما يزيد من التحديات التي يواجهها صغار المزارعين، الذين يمثلون الحلقة الأكثر ضعفاً واستغلالاً من قبل الأطراف الأخرى المتعاملة معهم (صيام، 2019). يعد نموذج سلسلة القيمة المضافة لورتر أداة هامة في تحليل وتوضيح الأنشطة الرئيسية والثانوية التي تسهم في تعزيز الميزة التنافسية في قطاع الأعمال الزراعية (Porter, 1985). يوضح هذا النموذج كيف يمكن تحقيق قيمة مضافة من خلال مجموعة من الأنشطة، بدءاً من الإمدادات والمدخلات الإنتاجية، مروراً بالأنشطة التشغيلية، وصولاً إلى الأنشطة النهائية مثل الشراء والتسويق والتصدير (الشعباني والحديدي، 2010). يتطلب هذا التكامل بين مختلف الوحدات الإدارية الحكومية، والشركات الخاصة، والجمعيات الأهلية الزراعية، لتحسين سلاسل القيمة المضافة من خلال تحسين الوصول إلى الأسواق، تقليل الفاقد، وتوفير فرص عمل ملائمة (يسين والدريني، 2020). تسهم هذه الجهود في تحسين الإنتاجية الزراعية، وزيادة دخول المزارعين، وبالتالي رفع مستوى معيشتهم (عبد الشهيد، 2000). تشير العديد من الدراسات إلى أن المزارعين الذين يشاركون بشكل فعال في سلاسل القيمة المضافة يتمتعون بدخول أعلى ويحققون رفاهية اقتصادية أكبر. لذلك، فإن تحسين التكامل بين الأطراف المختلفة في سلسلة القيمة يساهم في تحسين الأداء الاقتصادي لقطاع الزراعة وتعزيز الأمن الغذائي بشكل عام (عبد الموجود وعثمان، 2023). تعتبر الذرة الشامية من أهم محاصيل الحبوب في مصر، إذ تحتل المركز الثاني من حيث المساحة المزروعة وجملة الإنتاج، حيث بلغت المساحة المزروعة من الذرة الشامية في مصر عام 2022 حوالي 2.562 مليون فدان منها 1.55 مليون فدان ذرة بيضاء بنسبة 63.65%، وحوالي 888 ألف فدان ذرة صفراء بنسبة 36.35% (وزارة الزراعة واستصلاح الأراضي، نشرة الإحصاءات الزراعية، 2022). ومن الجدير بالذكر أن إنتاج مصر من الذرة الصفراء حوالي 2.92 مليون طن، بينما يصل الاستهلاك إلى حوالي 13.53 مليون طن. والتي تعتبر المكون الرئيسي لعلف النواجن والإنتاج الحيواني، في حين أن إنتاج مصر من الذرة البيضاء حوالي 5.12 مليون طن، وبذلك يصل الاستهلاك الكلي من الذرة البيضاء والصفراء حوالي 18.65 مليون طن (الجهاز المركزي للتعبئة العامة والإحصاء، نشرة التجارة الخارجية والتمتع للاستهلاك من السلع الزراعية، 2022).

مشكلة البحث:

تتمثل مشكلة البحث في انخفاض القيمة المضافة لمحصول الذرة الشامية، بالإضافة إلى نقص كفاءة التوزيع والتسويق، الذي يؤدي إلى تباين كبير في أسعار البيع بين المزارعين والمستهلكين، وعدم وجود قنوات تسويق فعالة

بسبب تأخيرات في التوزيع ويزيد من تكاليف النقل، مما يساهم في انخفاض الأسعار التي يتلقاها المزارعون مقارنة بالتكاليف المرتفعة للإنتاج، كما يؤدي ضعف نظم التسويق إلى ضعف قدرة المزارعين على التفاوض للحصول على أسعار عادلة، مما يضغط على هوامش ربحهم ويؤثر على استدامة الإنتاج.

أهداف البحث:

- استهدف هذا البحث بصفة رئيسية إجراء تحليل اقتصادي لسلسلة القيمة لمحصول الذرة الشامية في محافظة المنيا وذلك من خلال مجموعة من الأهداف الفرعية التالية:
- (1) دراسة الوضع الإنتاجي الراهن لمحصول الذرة الشامية في مصر ومحافظة المنيا.
 - (2) تحليل سلسلة القيمة للمدخلات الإنتاجية الفدائية لمحصول الذرة الشامية بعينة الدراسة في محافظة المنيا.
 - (3) تحليل سلاسل القيمة للمخرجات الزراعية ومؤشرات الكفاءة الاقتصادية لإنتاج محصول الذرة الشامية بعينة الدراسة في محافظة المنيا.
 - (4) تحليل سلسلة القيمة للكميات المنتجة والمسوقة من محصول الذرة الشامية بعينة الدراسة في محافظة المنيا.
 - (5) تقدير المؤشرات التسويقية لسلاسل القيمة لمحصول الذرة الشامية بعينة الدراسة في محافظة المنيا.

الطريقة البحثية ومصادر البيانات

استخدم البحث الأساليب الإحصائية الوصفية والكمية لتحليل سلسلة القيمة لمحصول الذرة الشامية والتي منها المتوسطات والنسب المئوية ورسم خريطة لسلسلة القيمة للذرة الشامية. value chain mapping، كما اعتمد البحث بصورة أساسية على البيانات الأولية (استمارة الاستبيان)، التي تم جمعها باستخدام أسلوب العينة متعددة المراحل (عينة عمدية غرضية) مقصودة في اختيار المحافظة والمراكز والقرى وعشوائية في اختيار المزارع، فقد اختيرت محافظة المنيا كأعلى محافظة من حيث المساحة المزروعة بمحصول الذرة الشامية خلال عام 2022م حيث بلغت المساحة المزروعة بها 290.793 ألف فدان تمثل نحو 14.54% من إجمالي مساحة الجمهورية المزروعة بمحصول الذرة الشامية والبالغة حوالي 2 مليون فدان، كما بلغ الإنتاج الكلي لمحافظة المنيا حوالي 934.897 ألف طن يمثل نحو 14.53% من إجمالي الإنتاج الكلي لمحصول الذرة الشامية في مصر والبالغ حوالي 6.432 مليون خلال عام 2022م، ولما كان منتجي محصول الذرة الشامية (البيضاء والصفراء) يقومون بزراعته في عروتين فقط (العروة الصيفية والعروة الشتوية)، لذلك فقد تم اختيار العروة أعلاهما وفقاً للأهمية النسبية لمتوسط المساحة المزروعة، لذلك اختيرت

*الباحث المسنون عن التواصل

البريد الإلكتروني: moatazelw@gmail.com
DOI: 10.21608/iaess.2024.314638.1330

العروة الصيفية، إذ مثلت حوالي 2 مليون فدان في حين مثلت العروة الشتوية حوالي 173.5 ألف فدان، كما تم اختيار أعلى ثلاثة مراكز في محافظة المنيا وفقاً للأهمية النسبية للمساحة المزروعة بمحصول الذرة الشامية للعروة الصيفية خلال الموسم الزراعي (2022/ 2023)، حيث تبين أن مراكز (المنيا، ملوي، بني مزار) هم أعلى المراكز في زراعة محصول الذرة الشامية بأهمية نسبية بلغت نحو 13.28%، 13.10%، 11.94% على الترتيب، كما تم تحديد مفردات عينة الزراع بواقع 150 مفردة لإجمالي العينة، على أن يتم اختيار عدد 50 مزارع من كل مركز اختيار عشوائي.

الإطار النظري للبحث:

مفهوم سلسلة القيمة: عرفها مايكل بورتر (Porter) عام 1985م بأنها نموذج يستخدم لتحليل الأنشطة التي تقوم بها الشركات لتطوير منتج أو خدمة بدءاً من الفكرة وحتى توصيلها إلى العميل النهائي. يهدف هذا النموذج إلى تحديد القيمة المضافة في كل مرحلة من مراحل الإنتاج والتوزيع، بهدف تحسين الكفاءة والربحية (يسن والدريني، 2020).

أهداف سلسلة القيمة: هناك العديد من الأهداف التي تسعى سلسلة القيمة لتحقيقها، ومنها (The UNIDO Approach, 2009):

إنتاج كميات من السلع أو تقديم الخدمات: يتم ذلك من خلال تكامل الأنشطة داخل المنشأة والتعاون مع الأطراف الأخرى.

التركيز على زيادة مصلحة جميع الأطراف العاملة: يتم تحقيق ذلك من خلال إدارة وربط نشاطات السلسلة بشكل كامل، من موردي المواد الأولية إلى المستخدمين النهائيين.

تطوير سلاسل قيمة تنافسية: يهدف هذا إلى تحقيق نتائج إيجابية من خلال تعظيم قيمة المنشآت المشتركة ضمن السلسلة الكاملة.

إعداد منهج عمل مشترك: هذا المنهج يهدف إلى العمل مع الموردين والعملاء، مما يساعد في اتخاذ القرارات التي تعزز إنجاز النشاطات التي تؤدي إلى إنتاج المنتجات التي تلبي احتياجات المستهلكين. يتم تحديد الجهات التي سيتم العمل معها باستمرار من خلال تنظيم عمليات ذات أنشطة فعالة واستخدام تكنولوجيا المعلومات لدعم العلاقات بين الأطراف المرتبطة ضمن السلسلة الكاملة.

أهمية تحليل سلسلة القيمة: تحليل سلسلة القيمة له أهمية كبيرة، خصوصاً في الحد من الفقر من خلال تحسين الإنتاج الزراعي وتنمية سلاسل القيمة. لتحقيق ذلك، يجب (Porter, 1985):

زيادة الأسعار المزرعية: لضمان استفادة المزارعين من إنتاجهم.

إنشاء منظمات تعاونية قوية وشاملة: تساعد هذه المنظمات المزارعين على العمل معاً بشكل أكثر فعالية.

الوصول الفعال إلى المجموعات الاجتماعية الأكثر فقراً: لضمان أن يتمكن جميع أفراد المجتمع من الاستفادة من التحسينات.

خفض الأسعار للمستهلكين: من خلال تحسين كفاءة سلاسل القيمة.

تهدف هذه الجهود مجتمعة إلى تمكين صغار المزارعين من التغلب على تحديات نقص الإنتاج والغذاء، والانتقال من حالة الفقر إلى مرحلة تحقيق الاكتفاء وتحسين مستوى دخل الأسر الريفية.

النتائج والمناقشات

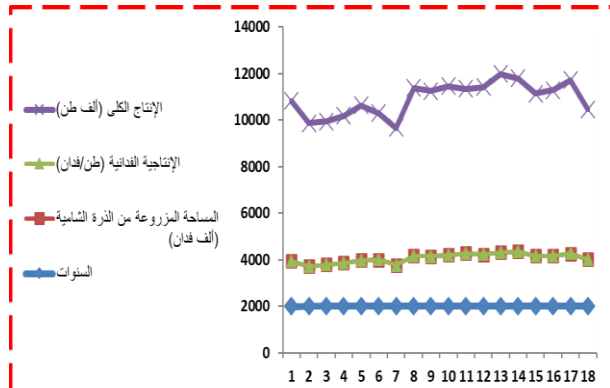
أولاً: الوضع الإنتاجي الراهن لمحصول الذرة الشامية في مصر: (أ) المساحة المزروعة:

من خلال دراسة البيانات الواردة بالجدول رقم (1) والشكل رقم (1) تبين أن متوسط المساحة المزروعة بالذرة الشامية في مصر خلال الفترة (2005-2022) بلغ حوالي 2064.67 ألف فدان، وتراوحت المساحة المزروعة بين حد أدنى بلغ حوالي 1707.99 ألف فدان عام 2006 تمثل نحو 23.59% من إجمالي مساحة الحبوب في عام 2006 والبالغة حوالي 7239.72 ألف فدان، وحد أقصى بلغ حوالي 2335.63 ألف فدان عام 2018 تمثل نحو 32.08% من إجمالي مساحة الحبوب في عام 2018 والبالغة حوالي 7281.54 ألف فدان، ومن خلال تقدير معادلة الاتجاه الزمني العام تبين من نتائج الجدول رقم (2) والمعادلة رقم (1) أن المساحة المزروعة بمحصول الذرة الشامية في مصر أخذت اتجاهاً عاماً متزايداً ومعنوي إحصائياً بمقدار زيادة سنوي بلغ حوالي 25.86 ألف فدان، بمعدل تزايد سنوي بلغ نحو 1.25% من المتوسط، ويشير معامل التحديد (R^2) أن نحو 51% من التغيرات الحادثة في المساحة المزروعة بمحصول الذرة الشامية في مصر خلال الفترة (2005-2022) ترجع إلى المتغيرات التي يعكس أثرها متغير الزمن، بينما نحو 49% من هذه التغيرات ترجع إلى متغيرات أخرى غير مقيسة في النموذج.

(ب) الإنتاجية الفدانية:

من خلال دراسة البيانات الواردة بالجدول رقم (1) والشكل رقم (1) تبين أن الإنتاجية الفدانية لمحصول الذرة الشامية في مصر خلال فترة الدراسة

من خلال دراسة البيانات الواردة بالجدول رقم (1) والشكل رقم (1) تبين أن الإنتاج الكلي من محصول الذرة الشامية في مصر خلال فترة الدراسة (2005-2022) تراوح بين حد أدنى بلغ حوالي 5885.71 ألف طن عام 2011، وحد أقصى بلغ حوالي 7662.59 ألف طن عام 2017 بمتوسط سنوي بلغ حوالي 6838.43 ألف طن، ومن خلال تقدير معادلة الاتجاه الزمني العام تبين من نتائج الجدول رقم (2) والمعادلة رقم (3) أن الإنتاج الكلي من محصول الذرة الشامية في مصر أخذ اتجاهاً عاماً متزايداً ومعنوي إحصائياً بمقدار تزايد سنوي بلغ حوالي 56.47 ألف طن، بمعدل زيادة سنوية بلغ نحو 0.83% من المتوسط السنوي، ويشير معامل التحديد (R^2) أن نحو 33% من التغيرات الحادثة في نتاج الكلي من محصول الذرة الشامية في مصر خلال الفترة (2005-2022) ترجع إلى المتغيرات التي يعكس أثرها متغير الزمن، بينما نحو 67% من هذه التغيرات ترجع إلى متغيرات أخرى غير مقيسة في النموذج.



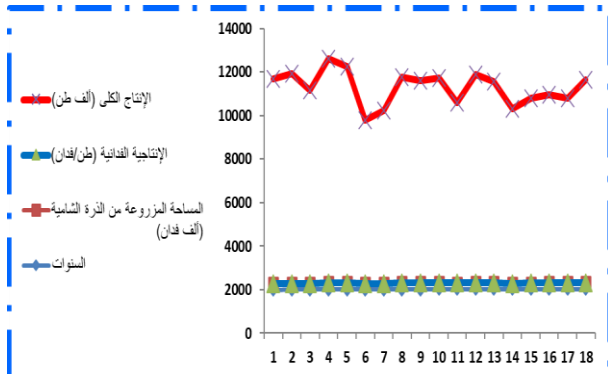
شكل 1. المساحة المزروعة والإنتاجية الفدانية والإنتاج الكلي من محصول الذرة الشامية في مصر خلال الفترة (2005-2022)
المصدر: الجدول رقم (1) بالبحث.

ثانياً: الوضع الإنتاجي الراهن لمحصول الذرة الشامية في محافظة المنيا: (أ) المساحة المزروعة:

من خلال دراسة البيانات الواردة بالجدول رقم (1) والشكل رقم (2) تبين أن متوسط المساحة المزروعة بالذرة الشامية في محافظة المنيا خلال الفترة (2005-2022) بلغ حوالي 279.720 ألف فدان، وتراوحت المساحة المزروعة بين حد أدنى بلغ حوالي 250.456 ألف فدان عام 2011 تمثل نحو 14.24% من إجمالي مساحة الذرة الشامية في مصر في عام 2011 والبالغة حوالي 1758.56 ألف فدان، وحد أقصى بلغ حوالي 305.329 ألف فدان عام 2009 تمثل نحو 15.44% من إجمالي مساحة الذرة الشامية في مصر في عام 2009 والبالغة حوالي 1977.57 ألف فدان، ومن خلال تقدير معادلة الاتجاه الزمني العام تبين من نتائج الجدول رقم (2) والمعادلة رقم (4) أن المساحة المزروعة بمحصول الذرة الشامية في محافظة المنيا أخذت اتجاهاً عاماً متزايداً غير معنوي إحصائياً، مما يشير إلى الثبات النسبي للظاهرة المقترحة حول متوسطها السنوي.

(ب) الإنتاجية الفدانية:

من خلال دراسة البيانات الواردة بالجدول رقم (1) والشكل رقم (2) تبين أن الإنتاجية الفدانية لمحصول الذرة الشامية في محافظة المنيا خلال فترة الدراسة (2005-2022) تراوحت بين حد أدنى بلغ حوالي 2.90 طن/فدان عام 2010، وحد أقصى بلغ حوالي 3.60 طن/فدان عام 2006 بمتوسط سنوي بلغ حوالي 3.22 طن/فدان، ومن خلال تقدير معادلة الاتجاه الزمني العام تبين من نتائج الجدول رقم (2) والمعادلة رقم (5) أن الإنتاجية الفدانية لمحصول الذرة الشامية في محافظة المنيا أخذت اتجاهاً عاماً متناقصاً ومعنوي إحصائياً عند



شكل 2. المتغيرات الإنتاجية لمحصول الذرة الشامية في محافظة المنيا خلال الفترة (2005-2022)
المصدر: الجدول رقم (1) بالبحث

مستوى معنوية (0.05) بمقدار تناقص سنوي بلغ حوالي 0.018 طن/فدان، بمعدل تناقص سنوي بلغ نحو 0.56% من المتوسط السنوي، ويشير معامل التحديد (R^2) أن نحو 30% من التغيرات الحادثة في الإنتاجية الفدانية لمحصول الذرة الشامية في محافظة المنيا خلال الفترة (2005-2022) ترجع إلى المتغيرات التي يعكس أثرها متغير الزمن، بينما نحو 70% من هذه التغيرات ترجع إلى متغيرات أخرى غير مقيسة في النموذج.

(ج) الإنتاج الكلي:

من خلال دراسة البيانات الواردة بالجدول رقم (1) والشكل رقم (2) تبين أن الإنتاج الكلي من محصول الذرة الشامية في محافظة المنيا خلال فترة الدراسة (2005-2022) تراوح بين حد أدنى بلغ حوالي 7514.84 ألف طن عام 2010، وحد أقصى بلغ حوالي 10300.31 ألف طن عام 2008 بمتوسط سنوي بلغ حوالي 9000.97 ألف طن، ومن خلال تقدير معادلة الاتجاه الزمني العام تبين من نتائج الجدول رقم (2) والمعادلة رقم (6) أن الإنتاج الكلي من محصول الذرة الشامية في محافظة المنيا أخذ اتجاهًا عامًا متناقصًا غير معنوي إحصائيًا، مما يشير إلى الثبات النسبي للظاهرة المقترحة حول متوسطها السنوي.

جدول 1. المساحة والإنتاجية الفدانية والإنتاج الكلي للذرة الشامية البيضاء والصفراء في مصر خلال الفترة (2005-2022)

السنوات	محافظة المنيا				مصر			
	الإنتاج الكلي (ألف طن)	الإنتاجية الفدانية (طن/فدان)	% من مساحة الذرة في مصر (ألف فدان)	المساحة المزروعة من الذرة الشامية (ألف فدان)	الإنتاج الكلي (ألف طن)	الإنتاجية الفدانية (طن/فدان)	% من مساحة الحبوب (ألف طن)	المساحة المزروعة من الذرة الشامية (ألف فدان)
2005	9392.68	3.43	14.13	274.255	6866.53	3.54	26.86	1940.26
2006	9639.27	3.60	15.70	268.115	6149.60	3.60	23.59	1707.99
2007	8869.32	3.36	14.82	264.108	6140.93	3.45	24.27	1781.84
2008	10300.31	3.42	16.21	301.561	6306.05	3.39	24.88	1860.36
2009	9936.36	3.25	15.44	305.329	6644.47	3.36	26.51	1977.57
2010	7513.84	2.90	12.97	259.213	6275.89	3.14	26.84	1998.25
2011	7984.04	3.19	14.24	250.456	5885.71	3.35	24.68	1758.56
2012	9441.87	3.22	13.58	292.878	7205.54	3.34	28.11	2157.08
2013	9294.89	3.19	13.64	291.741	7101.86	3.32	27.42	2139.20
2014	9414.23	3.21	13.43	293.557	7245.21	3.32	28.20	2185.53
2015	8321.67	2.98	12.34	278.927	7057.74	3.12	29.46	2259.73
2016	9603.28	3.39	12.77	282.871	7177.34	3.24	28.89	2214.66
2017	9273.02	3.30	12.21	280.807	7662.59	3.33	30.95	2299.72
2018	8014.07	2.99	11.49	268.449	7428.72	3.18	32.08	2335.63
2019	8513.94	3.07	12.92	277.630	6961.00	3.24	28.48	2148.16
2020	8671.12	3.12	12.92	278.063	7102.27	3.30	28.61	2152.48
2021	8484.51	3.07	12.29	276.144	7447.94	3.32	29.38	2246.90
2022	9348.97	3.21	14.54	290.793	6432.28	3.22	25.73	2000.20
المتوسط	9000.97	3.22	13.65	279.720	6838.43	3.32	27.50	2064.67
الحد الأدنى	7513.84	2.90	11.49	250.456	5885.71	3.12	23.59	1707.99
الحد الأقصى	10300.31	3.60	16.21	305.329	7662.59	3.60	32.08	2335.63
الانحراف المعياري	724.37	0.18	1.28	14.16	510.36	0.12	2.25	188.58

المصدر: وزارة الزراعة واستصلاح الأراضي، قطاع الشئون الاقتصادية، نشرة الإحصاءات الزراعية، أعداد مفرقة.

جدول 2. معادلات الاتجاه الزمني العام للمتغيرات الإنتاجية لمحصول الذرة الشامية في مصر ومحافظة المنيا خلال الفترة (2005-2022)

رقم المعادلة	البيان	المعادلة	R^2	المتوسط	مقدار التغير	الانحراف المعياري	معدل التغير %	F
1	المساحة (ألف فدان)	$Y_i = 1819.04 + 25.86X_i$ (26.31)** (4.05)**	0.51	2064.67	25.86	188.58	1.25	16.39**
2	الإنتاجية (طن/فدان)	$Y_i = 3.456 - 0.015X_i$ (71.65)** (-0.341)	0.42	3.32	-0.015	0.12	-0.45	11.60**
3	الإنتاج الكلي (ألف طن)	$Y_i = 6301.98 + 56.47X_i$ (28.91)** (2.80)**	0.33	6838.43	56.47	510.36	0.83	7.86**
4	المساحة (ألف فدان)	$Y_i = 277.16 + 0.269X_i$ (37.71)** (0.397)	0.01	279.720	-	14.16	-	0.157
5	الإنتاجية (طن/فدان)	$Y_i = 3.392 - 0.018X_i$ (44.26)** (-2.61)*	0.30	3.22	-0.018	0.18	-0.56	6.81*
5	الإنتاج الكلي (ألف طن)	$Y_i = 9397.27 - 41.72X_i$ (26.06)** (-1.25)	0.08	9000.97	-	724.37	-	1.56

حيث: ص = القيمة التقديرية للمتغير موضع الدراسة خلال الفترة (2005-2022)

س = متغير الزمن بالسنوات علماً بأن ه = 1، 2، 3، ...، 18

القيمة بين القوسين قيمة (ت) المحسوبة. ** معنوي عند مستوى معنوية 0.01 * معنوي عند مستوى معنوية 0.05
المصدر: حسبت وجمعت من: بيانات الجدول رقم (1).

ثالثاً: الأهمية النسبية لمساحة الذرة الشامية المزروعة بمراكز محافظة المنيا خلال الموسم الزراعي (2023/2022م):

توضح البيانات الواردة بالجدول رقم (3) الأهمية النسبية لمساحة الذرة الشامية المزروعة بمراكز محافظة المنيا خلال الموسم الزراعي 2023/2022م من إجمالي مساحة الذرة الشامية المزروعة بالمحافظة ومن إجمالي المساحة المزروعة بالمحاصيل الصيفية في محافظة المنيا، حيث تبين من النتائج أن مركز المنيا يأتي في المرتبة الأولى بمساحة مزروعة بلغت حوالي 38.706 ألف فدان تمثل نحو 13.28% من إجمالي مساحة الذرة الشامية بالمحافظة البالغة نحو

290.793 ألف فدان ونحو 7.15% من المساحة المزروعة بالمحافظة البالغة حوالي 540.247 ألف فدان، كما يأتي مركز ملوى في المرتبة الثانية بمساحة مزروعة بلغت حوالي 38.089 ألف فدان بأهمية نسبية بلغت نحو 13.10% من مساحة الذرة الشامية ونحو 7.05% من مساحة المحاصيل الصيفية بالمحافظة، يليهم في الترتيب مركز بنى مزار بمساحة مزروعة بلغت حوالي 34.710 ألف فدان تمثل نحو 11.94% من مساحة الذرة الشامية ونحو 6.42% من مساحة المحاصيل الصيفية بالمحافظة، وبلغت المساحة المزروعة بالذرة الشامية في مركز مغاغة حوالي 30.330 ألف فدان تمثل نحو 10.43% ونحو 5.61%

من مساحة المحاصيل الصيفية بالمحافظة، في حين بلغت المساحة المزروعة بالذرة الشامية في مركز أبو قرقاص حوالي 28.253 ألف فدان تمثل نحو 9.72% من مساحة الذرة الشامية ونحو 5.23% من المساحة المزروعة بالمحاصيل الصيفية بالمحافظة.

جدول 3. إجمالي مساحة محصول الذرة الشامية بمراكز محافظة المنيا خلال الموسم الزراعي 2023/2022م

المركز	مساحة الذرة بالفدان	% الأهمية النسبية من مساحة الذرة	% الأهمية النسبية من إجمالي المساحة المزروعة بالمحافظة
العدوة	17440	6.00	3.23
مغاغة	30330	10.43	5.61
بني مزار	34710	11.94	6.42
مطاي	17802	6.12	3.30
سمالوط	28161	9.68	5.21
المنيا	38607	13.28	7.15
أبو قرقاص	28253	9.72	5.23
ملوى	38089	13.10	7.05
ديرمواس	17072	5.87	3.16
المراقبة والاستصلاح	40329	13.87	7.46
إجمالي الذرة الشامية	290793	100	100
إجمالي المحافظة		540247	

المصدر: مديرية الزراعة بالمنيا، إدارة الخدمات الزراعية، قسم الإحصاء، بيانات غير منشورة.

سنة) بنسبة 22٪، في حين جاءت الفئة العمرية (من 57 سنة إلى 67 سنة) في المرتبة الثالثة بنسبة 18٪ من إجمالي عينة مركز المنيا. وبالنسبة لمركز ملوى تبين: أن 54٪ من زراع العينة يقعون في الفئة العمرية (من 47 سنة إلى 57 سنة)، ويأتي في المرتبة الثانية الفئة العمرية (من 57 سنة إلى 67 سنة) بنسبة 26٪، في حين جاءت الفئة العمرية (من 37 سنة إلى 47 سنة) في المرتبة الثالثة بنسبة 20٪ من إجمالي العينة. وبالنسبة لمركز بني مزار تبين: أن 50٪ من زراع العينة يقعون في الفئة العمرية الثالثة (من 57 سنة إلى 67 سنة)، وجاءت في المرتبة الثانية الفئة العمرية الثانية (من 47 سنة إلى 57 سنة) بنسبة 40٪، في حين جاءت الفئة العمرية (من 37 سنة إلى 47 سنة) في المرتبة الثالثة بنسبة 10٪ من إجمالي عينة مركز ملوى.

وبالنسبة لإجمالي العينة تبين: أن 51.33٪ من زراع العينة يقعون في الفئة العمرية (من 47 سنة إلى 57 سنة)، وجاء في المرتبة الثانية الفئة العمرية (من 57 سنة إلى 67 سنة) بنسبة 31.33٪، في حين جاءت الفئة العمرية (من 37 سنة إلى 47 سنة) في المرتبة الثالثة بنسبة 17.33٪ من إجمالي عينة الدراسة.

وبلغت المساحة المزروعة بمحصول الذرة الشامية في مركز سمالوط حوالي 28.161 ألف فدان تمثل نحو 9.68% من مساحة الذرة الشامية بالمحافظة، ونحو 5.21% من مساحة المحاصيل الصيفية بالمحافظة، في حين بلغت المساحة المزروعة بالذرة الشامية في مركز مطاي حوالي 17.802 ألف فدان تمثل نحو 6.12% من مساحة الذرة الشامية ونحو 3.30% من مساحة المحاصيل الصيفية بالمحافظة، وبلغت المساحة المزروعة بالذرة الشامية في مركز العدوة حوالي 17.440 ألف فدان تمثلت نحو 6% من مساحة الذرة الشامية بالمحافظة، ونحو 3.23% من مساحة المحاصيل الصيفية، بينما بلغت المساحة المزروعة بالذرة الشامية في مركز ديرمواس حوالي 17.072 ألف فدان تمثلت نحو 5.87% من مساحة الذرة الشامية بالمحافظة، ونحو 3.16% من مساحة المحاصيل الصيفية بالمحافظة.

رابعاً: توصيف عينة الدراسة الميدانية:

(1) السمات الشخصية لعينة الدراسة الميدانية:

(أ) العمر: بدراسة الفئات العمرية لزراع العينة تبين من الجدول رقم (4) أنه بالنسبة لمركز المنيا أن 60٪ من زراع العينة يقعون في الفئة العمرية (من 47 سنة إلى 57 سنة)، ويأتي في المرتبة الثانية الفئة العمرية (من 37 سنة إلى 47

جدول 4. التكرار والنسبة المئوية لتوزيع زراع العينة وفقاً للفئة العمرية

المتغيرات	المراكز									
	مركز المنيا		مركز ملوى		مركز بني مزار		متوسط العينة		العمر	
	التكرار	%	التكرار	%	التكرار	%	التكرار	%	التكرار	%
من 37: 47 سنة	11	22.0	10	20.0	5	10.0	3	17.33	3	17.33
من 47: 57 سنة	30	60.0	27	54.0	20	40.0	2	51.33	1	51.33
من 57: 67 سنة	9	18.0	3	26.6	25	50.0	1	31.33	2	31.33
الإجمالي	50	100.0	50	100.0	50	100.0	-	100.0	-	-

المصدر: جمعت وحسبت من استمارة الاستبيان للموسم الزراعي 2023/2022م.

عينة مركز المنيا، في حين جاء كل من (مستوى التعليم الأساسي، والمؤهل فوق المتوسط، والمؤهل الجامعي) في المرتبة الرابعة والخامسة والسادسة بنسبة 12٪، 10٪، 6٪ على الترتيب.

(ب) مستوى التعليم: بدراسة المستوى التعليمي لزراع العينة تبين من نتائج الجدول رقم (5) بالنسبة لمركز المنيا أن نحو 30٪ من زراع العينة (أميون لا يقرأون ولا يكتبون)، ويأتي في المرتبة الثانية المؤهل المتوسط بنسبة 24٪، في حين جاء المستوى التعليمي يقرأ ويكتب في المرتبة الثالثة بنسبة 18٪ من إجمالي

جدول 5. التكرار والنسبة المئوية لتوزيع زراع العينة وفقاً لمستوى التعليم

مستوى التعليم	مركز المنيا									
	التكرار	%	التكرار	%	التكرار	%	التكرار	%	التكرار	%
أمي	15	30.0	1	2.0	3	6.0	1	2.0	1	2.0
يقرأ ويكتب	9	18.0	3	6.0	2	4.0	2	4.0	3	6.0
تعليم أساسي	6	12.0	4	8.0	5	10.0	5	10.0	5	10.0
مؤهل متوسط	12	24.0	2	4.0	8	16.0	3	6.0	16	32.0
مؤهل فوق متوسط	5	10.0	5	10.0	7	14.0	4	8.0	8	16.0
مؤهل جامعي فأكثر	3	6.0	6	12.0	0	0.0	0	0.0	0	0.0
الإجمالي	50	100.0	50	100.0	50	100.0	-	-	50	100.0

المصدر: جمعت وحسبت من استمارة الاستبيان للموسم الزراعي 2023/2022م.

عينة مركز ملوى، بينما جاء كل من (المؤهل فوق المتوسط، مستوى التعليم الأساسي) في المرتبتين الرابعة والخامسة بنسبة 14٪، 10٪، على الترتيب. وبالنسبة لإجمالي العينة تبين أن نحو 28٪ من زراع العينة (أميون لا يقرأون ولا يكتبون)، ويأتي في المرتبة الثانية المؤهل المتوسط بنسبة 24٪، في حين جاء مستوى تعليم يقرأ ويكتب في المرتبة الثالثة بنسبة 20.67٪ من إجمالي عينة الدراسة، بينما جاء كل من (المؤهل فوق المتوسط، مستوى التعليم الأساسي، المؤهل الجامعي) في المرتبة من الرابعة وحتى المرتبة السادسة بنسبة بلغت نحو 13.33٪، 12٪، 2٪ على الترتيب.

وبالنسبة لمركز ملوى تبين أن نحو 32٪ من زراع العينة (مؤهل متوسط)، ويأتي في المرتبة الثانية (يقرأ ويكتب) بنسبة 20٪، في حين جاء (أميون لا يقرأون ولا يكتبون) في المرتبة الثالثة بنسبة 18٪ من إجمالي عينة مركز بني مزار، بينما حين جاء كل من (مؤهل فوق متوسط، تعليم أساسي) في المرتبتين الرابعة والخامسة بنسبة 16٪، 14٪ على الترتيب. وبالنسبة لمركز بني مزار تبين أن نحو 36٪ من زراع العينة (أميون لا يقرأون ولا يكتبون)، ويأتي في المرتبة الثانية (يقرأ ويكتب) بنسبة 24٪، في حين جاء مستوى تعليم مؤهل متوسط في المرتبة الثالثة بنسبة 16٪ من إجمالي

نحو 50٪ من زراع العينة في الفئة الحيازية (From 1 - less than 3 Fed.) ، ويأتى في المرتبة الثانية الزراع في الفئة الحيازية (From 3 - less than 5 Fed.) بنسبة 34٪، في حين جاءت الفئة الحيازية (5 Fed. or more) في المرتبة الثالثة بنسبة 16٪ من إجمالي عينة مركز بني مزار. وبالنسبة لإجمالي العينة تبين أن 93٪ من زراع العينة في الفئة الحيازية (From 1 - less than 3 Fed.)، ويأتى في المرتبة الثانية الزراع في الفئة الحيازية (From 3 - less than 5 Fed.) بنسبة 41٪، في حين جاءت الفئة الحيازية (5 Fed. or more) في المرتبة الثالثة بنسبة 16٪ من إجمالي عينة الدراسة. ومن ذلك يتضح أن غالبية زراع عينة الدراسة يزرعون في الفئة الحيازية (From 1 - less than 3 Fed.)

جدول 6. التكرار والنسبة المئوية لتوزيع زراع العينة وفقاً لفئة المساحة المزروعة بالذرة الشامية

المرتبة	مركز المنيا		مركز ملوى		مركز بني مزار		متوسط العينة	
	التكرار	%	التكرار	%	التكرار	%	التكرار	%
من 1 إلى أقل من 3 فدان	32	64.0	36	72.0	25	50.0	93	62.00
من 3 إلى أقل من 5 فدان	13	26.0	11	22.0	17	34.0	41	27.33
من 5 فدان فأكثر	5	10.0	3	6.00	8	16.0	16	10.67
الإجمالي	50.0	100.0	50.0	100.0	50.0	100.0	150.0	100.0

المصدر: جمعت وحسبت من استمارة الاستبيان للموسم الزراعي 2022/2023م.

لمركز بني مزار تبين أن 52٪ من زراع العينة في الفئة High experience (from 11 years or more) ، في حين جاءت الفئة (6 - 10 years old) mediate experience بنسبة 34٪ ، في حين جاءت الفئة (Little experience (1-5 years)) في المرتبة الثالثة بنسبة 14٪ من إجمالي عينة مركز بني مزار. وبالنسبة لإجمالي العينة تبين أن 64٪ من زراع العينة في الفئة High experience (from 11 years or more) ، في حين جاءت الفئة (6 - 10 years old) mediate experience بنسبة 24.67٪ ، في حين جاءت الفئة (Little experience (1-5 years)) في المرتبة الثالثة بنسبة 11.33٪ من إجمالي عينة الدراسة. ومن ذلك يتضح أن غالبية زراع عينة الدراسة ذو خبرة عالية ومرتفعة في زراعة محصول الذرة الشامية.

(ج) المساحة المزروعة بالذرة الشامية: بدراسة الفئات الحيازية للمساحة المزروعة بالذرة الشامية لزراع العينة تبين من الجدول رقم (6) أنه بالنسبة لمركز المنيا أن نحو 64٪ من زراع العينة في الفئة الحيازية (From 1 - less than 3 Fed.)، ويأتى في المرتبة الثانية الزراع في الفئة الحيازية (From 3 - less than 5 Fed.) بنسبة 26٪، في حين جاءت الفئة الحيازية (5 Fed. or more) في المرتبة الثالثة بنسبة 10٪ من إجمالي عينة مركز المنيا. وبالنسبة لمركز ملوى تبين أن نحو 72٪ من زراع العينة في الفئة الحيازية (From 1 - less than 3 Fed.)، ويأتى في المرتبة الثانية الزراع في الفئة الحيازية (From 3 - less than 5 Fed.) بنسبة 22٪، في حين جاءت الفئة الحيازية (5 Fed. or more) في المرتبة الثالثة بنسبة 6٪ من إجمالي عينة مركز ملوى. وبالنسبة لمركز بني مزار تبين أن

(د) مستوى الخبرة بزراعة الذرة الشامية: بدراسة مستوى الخبرة بزراعة الذرة الشامية لزراع العينة تبين من الجدول رقم (7) أنه بالنسبة لمركز المنيا تبين أن 64٪ من زراع العينة في الفئة High experience (from 11 years or more) ، في حين جاءت الفئة (6 - 10 years old) mediate experience بنسبة 24٪، في حين جاءت الفئة (Little experience (1-5 years)) في المرتبة الثالثة بنسبة 12٪ من إجمالي عينة مركز المنيا. وبالنسبة لمركز ملوى تبين أن 76٪ من زراع العينة في الفئة High experience (from 11 years or more) ، في حين جاءت الفئة (6 - 10 years old) mediate experience بنسبة 16٪ ، في حين جاءت الفئة (Little experience (1-5 years)) في المرتبة الثالثة بنسبة 8٪ من إجمالي عينة مركز ملوى. وبالنسبة

جدول 7. التكرار والنسبة المئوية لتوزيع زراع العينة وفقاً لفئات الخبرة الزراعية

المرتبة	الخبرة		مركز المنيا		مركز ملوى		مركز بني مزار		متوسط العينة	
	التكرار	%	التكرار	%	التكرار	%	التكرار	%	التكرار	%
خبرة قليلة من 1 إلى 5 سنوات	6	12.00	3	6.00	7	14.00	3	6.00	17	11.33
6 إلى 10 سنوات خبرة متوسطة	12	24.00	2	4.00	17	34.00	2	4.00	37	24.67
من 10 سنوات فأكثر خبرة كبيرة	32	64.00	1	2.00	26	52.00	1	2.00	96	64.00
الإجمالي	50.0	100.0	50.0	100.0	50.0	100.0	50.0	100.0	150.0	100.0

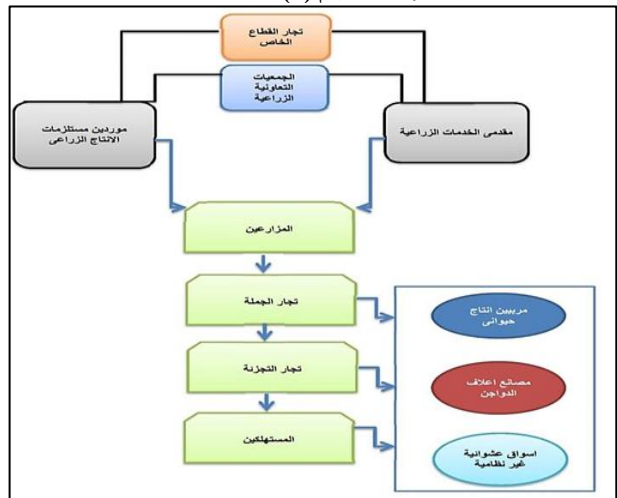
المصدر: جمعت وحسبت من استمارة الاستبيان للموسم الزراعي 2022/2023م.

كما يوضح الجدول رقم (8) سلسلة المدخلات الإنتاجية للفدان من محصول الذرة الشامية ونسبة مساهمة الجهات الفاعلة بها.

(أ) التقاوى: من خلال دراسة نتائج الجدول رقم (8) تبين أن زراع عينة الدراسة في مركز المنيا يحصلون على كمية تقاوى 10 كجم تقدر (2 شيكارة) بقيمة 1600 جنيه، حيث تساهم الجمعيات التعاونية بحوالى 37.5٪ من قيمة التقاوى، ويساهم تجار القطاع الخاص بحوالى 62.5٪ من إجمالي القيمة، كما أظهرت النتائج مزارعي عينة الدراسة من مركز ملوى يحصلون على كمية تقاوى 10 كجم تقدر (2 شيكارة) بقيمة 1800 جنيه، حيث تساهم الجمعيات التعاونية بحوالى 33.33٪ من قيمة التقاوى، ويساهم تجار القطاع الخاص بنسبة 66.67٪ من إجمالي القيمة، كم أوضحت النتائج أن زراع عينة الدراسة في مركز بني مزار يحصلون على كمية تقاوى 10 كجم تقدر (2 شيكارة) بقيمة 1900 جنيه، حيث تساهم الجمعيات التعاونية بحوالى 31.58٪ من قيمة التقاوى ، ويساهم تجار القطاع الخاص بحوالى 68.42٪ من إجمالي القيمة، وتبين أن مزارعي متوسط عينة الدراسة يحصلون على كمية تقاوى 10 كجم تقدر (2 شيكارة) بقيمة 1766.76 جنيه، حيث تساهم الجمعيات التعاونية بحوالى 33.96٪ من قيمة التقاوى، ويساهم تجار القطاع الخاص بحوالى 66.04٪ من إجمالي القيمة.

(ب) السماد البلدى: توضح نتائج الجدول رقم (8) أن زراع عينة الدراسة في مركز المنيا يحصلون على كمية السماد البلدى حوالى 14 متر مكعب بقيمة 500 جنيه، ويحصلون عليها من المزارعين بنسبة 100٪، كما أظهرت النتائج أن زراع عينة الدراسة في مركز ملوى يحصلون على كمية السماد البلدى حوالى 18 متر مكعب بقيمة 700 جنيه، يحصلون عليها من المزارعين بنسبة 100٪، وأظهرت النتائج أيضاً أن زراع عينة الدراسة في مركز بني مزار يحصلون على كمية السماد البلدى حوالى 16 متر

خامساً: نتائج تحليل سلسلة القيمة لمحصول الذرة الشامية بعينة الدراسة: (أ) تحليل سلسلة المدخلات الإنتاجية للفدان من محصول الذرة الشامية بالعينة: (1) سلاسل الأنشطة المشارك فيها الجهات الفاعلة (الجمعيات التعاونية، وتجار القطاع الخاص) في الإمدادات الأولية من التقاوى والأسمدة والمبيدات كما يوضحها الشكل رقم (3):



شكل 3. سلاسل الإمداد والتسويق (مدخلات ومخرجات) محصول الذرة الشامية بعينة الدراسة

المصدر: استمارة الاستبيان

إجمالي القيمة. كما تبين من النتائج أن زراع عينة الدراسة في مركز ملوى يحصلون على كمية سماد سوپر فوسفات تقدر (4 شيكارة) بقيمة 680 جنيه، حيث تساهم الجمعيات التعاونية بحوالي 22.79% من قيمة سماد السوبر فوسفات، ويساهم تجار القطاع الخاص بنسبة 77.21% من إجمالي القيمة، وأظهرت النتائج أيضاً أن زراع عينة الدراسة في مركز بنى مزار يحصلون على كمية سماد سوپر فوسفات تقدر (4 شيكارة) بقيمة 750 جنيه، حيث تساهم الجمعيات التعاونية بحوالي 20% من قيمة سماد السوبر فوسفات، ويساهم تجار القطاع الخاص بحوالي 80% من إجمالي القيمة. ويتضح من نتائج نفس الجدول أن زراع متوسط عينة الدراسة يحصلون على كمية سماد سوپر فوسفات تقدر (3.67 شيكارة) بقيمة 643.34 جنيه، حيث تساهم الجمعيات التعاونية بحوالي 23.58% من قيمة سماد السوبر فوسفات، ويساهم تجار القطاع الخاص بحوالي 76.42% من إجمالي القيمة.

(هـ) سماد الكبريت الزراعي: أوضحت نتائج الجدول رقم (8) أن زراع عينة الدراسة في مركز المنيا يحصلون على كمية سماد الكبريت الزراعي بكمية (1 شيكارة) بقيمة 360 جنيه، يحصلون عليها من تجار القطاع الخاص بنسبة 100%، كما تبين أن زراع عينة الدراسة في مركز ملوى يحصلون على كمية سماد الكبريت الزراعي بكمية (1 شيكارة) بقيمة 380 جنيه، يحصلون عليها من تجار القطاع الخاص بنسبة 100%، وأوضحت النتائج أيضاً أن زراع عينة الدراسة في مركز بنى مزار يحصلون على كمية سماد الكبريت الزراعي بكمية (1 شيكارة) بقيمة 380 جنيه، يحصلون عليها من تجار القطاع الخاص بنسبة 100%، وتبين من نتائج نفس الجدول أن زراع متوسط عينة الدراسة يحصلون على كمية سماد الكبريت الزراعي بكمية (1 شيكارة) بقيمة 373.3 جنيه، يحصلون عليها من تجار القطاع الخاص بنسبة 100%.

مكعب بقيمة 600 جنيه، يحصلون عليها من المزارعين بنسبة 100%، وتبين من النتائج أن زراع متوسط عينة الدراسة يحصلون على كمية السماد البلدي حوالي 16 متر مكعب بقيمة 600 جنيه، يحصلون عليها من المزارعين بنسبة 100%.

(ج) سماد نترات النشادر: أوضحت نتائج الجدول رقم (8) أن زراع عينة الدراسة في مركز المنيا يحصلون على كمية سماد نترات النشادر تقدر (9 شيكارة) بقيمة 4700 جنيه، حيث تساهم الجمعيات التعاونية بحوالي 10.64% من قيمة سماد نترات النشادر، ويساهم تجار القطاع الخاص بحوالي 89.36% من إجمالي القيمة، كما تبين أن زراع عينة الدراسة في مركز ملوى يحصلون على كمية سماد نترات النشادر تقدر (9 شيكارة) بقيمة 5170 جنيه، حيث تساهم الجمعيات التعاونية بحوالي 10.64% من قيمة سماد نترات النشادر، ويساهم تجار القطاع الخاص بنسبة 89.36% من إجمالي القيمة، وأظهرت النتائج أيضاً أن زراع عينة الدراسة في مركز بنى مزار يحصلون على كمية سماد نترات النشادر تقدر (8 شيكارة) بقيمة 3750 جنيه، حيث تساهم الجمعيات التعاونية بحوالي 20% من قيمة سماد نترات النشادر، ويساهم تجار القطاع الخاص بحوالي 80% من إجمالي القيمة. ويتضح من نتائج نفس الجدول أن زراع متوسط عينة الدراسة يحصلون على كمية سماد نترات النشادر تقدر (8.66 شيكارة) بقيمة 4540 جنيه، حيث تساهم الجمعيات التعاونية بحوالي 13.22% من قيمة سماد نترات النشادر، ويساهم تجار القطاع الخاص بحوالي 86.78% من إجمالي القيمة.

(د) سماد سوپر فوسفات: أظهرت النتائج الواردة بالجدول رقم (8) أن زراع عينة الدراسة من في مركز المنيا يحصلون على كمية سماد سوپر فوسفات تقدر (3 شيكارة) بقيمة 500 جنيه، حيث تساهم الجمعيات التعاونية بحوالي 30% من قيمة سماد السوبر فوسفات، ويساهم تجار القطاع الخاص بحوالي 70% من

جدول 8. سلاسل الأنشطة المشارك فيها الجهات الفاعلة في الامدادات الأولية من التقاوى والأسمدة والمبيدات للفدان من محصول الذرة الشامية بعينة الدراسة خلال الموسم الزراعي 2023/2022م

البند	التقاوى شيكارة وزن 5 كجم		سماد بلدى 3م		نترات نشادر بالشيكارة		سوبر فوسفات بالشيكارة		كبريت بالشيكارة		سلفات بوتاسيوم بالشيكارة		مكافحة لآفات	
	الكمية القيمة %	الكمية القيمة %	الكمية القيمة %	الكمية القيمة %	الكمية القيمة %	الكمية القيمة %	الكمية القيمة %	الكمية القيمة %	الكمية القيمة %	الكمية القيمة %	الكمية القيمة %	الكمية القيمة %	الكمية القيمة %	
جمعية تعاونية	37.5	600.00	0	0.00	2	500	10.64	1	0	0	0	0	0.00	
مركز المنيا تجار القطاع خص	62.5	1000.00	14	500.00	7	4200	89.36	2	1	1	1	380.00	3	
الاجملى	100	1600.00	14	500.00	9	4700	100	3	1	1	1	700	3	
جمعية تعاونية	33.33	600.00	0	0.00	2	550	10.64	1	0	0	0	0.00	0.00	
مركز ملوى تجار القطاع خص	66.67	1200.00	18	700.00	7	4620	89.36	3	1	1	1	750	4	
الاجملى	100	1800.00	18	700.00	9	5170	100	4	1	1	1	750	4	
جمعية تعاونية	31.58	600.00	0	0.00	3	750	20.00	1	0	0	0	0.00	0.00	
مركز بنى مزار تجار القطاع خص	68.42	1300.00	16	600.00	5	3000	80.00	3	1	1	1	750	5	
الاجملى	100	1900.00	16	600.00	8	3750	100	4	1	1	1	750	5	
جمعية تعاونية	33.96	600.00	0	0.00	2.33	600	13.22	1	0	0	0	0.00	0.00	
متوسط عينة تجار القطاع خص	66.04	1166.76	16	600.0	6.33	3940	86.78	2.67	1	1	1	716.7	4	
الاجملى	100	1766.76	17	600.0	8.66	4540	100	3.67	1	1	1	716.7	4	

المصدر: جمعت وحسبت من استمارة الاستبيان للموسم الزراعي 2023/2022م

100%، كما تبين أن زراع عينة الدراسة في مركز ملوى يستخدمون كمية مبيدات تقدر بحوالي (4 لتر) بقيمة 620 جنيه، يحصلون عليها من تجار القطاع الخاص بنسبة 100%، كما يتضح أن زراع عينة الدراسة في مركز بنى مزار يستخدمون كمية مبيدات تقدر بحوالي (5 لتر) بقيمة 775 جنيه، يحصلون عليها من تجار القطاع الخاص بنسبة 100%، وتبين أن زراع متوسط عينة الدراسة يستخدمون كمية مبيدات تقدر بحوالي (4 لتر) بقيمة 591.67 جنيه، يحصلون عليها من تجار القطاع الخاص بنسبة 100%.

(2) سلاسل الأنشطة والأعمال الزراعية القائم بها المزارع لمحصول الذرة الشامية بعينة الدراسة:

يوضح الجدول رقم (9) تحليل سلاسل الأنشطة القائم بها المزارع في صورة سلاسل الأعمال الزراعية لفدان محصول الذرة الشامية الصيفي بعينة الدراسة خلال الموسم الزراعي 2023/2022م، وهذه الأعمال متمثلة في (تجهيز الأرض للزراعة، الحرث، العزق، الري، مكافحة الآفات، الحصاد، ونقل المحصول):

(أ) كمية العمل البشرى: تبين من نتائج الجدول رقم (9) أن إنتاج فدان من الذرة الشامية بمركز المنيا يتطلب 30 (رجل/فدان)، في حين تبين أن الفدان في

(و) سماد سلفات البوتاسيوم: أوضحت نتائج الجدول رقم (8) أن زراع عينة الدراسة في مركز المنيا يحصلون على كمية سماد سلفات البوتاسيوم بكمية (1 شيكارة) بقيمة 700 جنيه، يحصلون عليها من تجار القطاع الخاص بنسبة 100%، كما تبين أن زراع عينة الدراسة في مركز ملوى يحصلون على كمية سماد سلفات البوتاسيوم بكمية (1 شيكارة) بقيمة 750 جنيه، يحصلون عليها من تجار القطاع الخاص بنسبة 100%، وأوضحت النتائج أيضاً أن زراع عينة الدراسة في مركز بنى مزار يحصلون على كمية سماد سلفات البوتاسيوم بكمية (1 شيكارة) بقيمة 750 جنيه، يحصلون عليها من تجار القطاع الخاص بنسبة 100%، وتبين من نتائج نفس الجدول أن زراع متوسط عينة الدراسة يحصلون على كمية سماد سلفات البوتاسيوم بكمية (1 شيكارة) بقيمة 716.7 جنيه، يحصلون عليها من تجار القطاع الخاص بنسبة 100%.

(ى) مكافحة الآفات (بالتل): من خلال نتائج الجدول رقم (8) تبين أن زراع عينة الدراسة من في مركز المنيا يستخدمون كمية مبيدات تقدر بحوالي (3 لتر) بقيمة 380 جنيه، يحصلون عليها من تجار القطاع الخاص بنسبة

والكيمياوية والتقاوى والعمل البشري والعمل الآلي على طول العملية الإنتاجية ومكافحة الآفات وعمليات الري والمصروفات العمومية بالإضافة إلى الحصاد، وقد أوضح مزارعي العينة أن عمليات الفرز والتعبئة يتحملها المزارع ضمن تكاليف الإنتاج.

(أ) مركز المنيا: بالتعرف على الترتيب التنزلي لبنود تكاليف إنتاج فدان الذرة الشامية الصيفي بمركز المنيا تبين أن تكلفة الأسمدة الكيماوية تأتي في المرتبة الأولى من الأهمية النسبية لإجمالي التكاليف الكلية بنسبة 25.07%، في حين جاءت التكاليف الثابتة (الإيجار) في المرتبة الثانية من الأهمية بنسبة 20.02%، كما جاءت تكلفة العمل البشري في المرتبة الثالثة بنسبة 14.42%، في حين جاء كل من: تكلفة العمل الآلي، تكلفة الري، تكلفة التقاوى، تكلفة الحصاد، المصاريف العمومية، تكلفة السماد البلدي، التعبئة والنقل، تكلفة مقاومة الآفات في المرتبة من الرابعة وحتى المرتبة الحادية عشر على الترتيب، بنسب بلغت نحو 11.53%، 8.81%، 6.41%، 4.81%، 3.60%، 2.00%، 1.80%، 1.52% على التوالي، في حين بلغت نسبة إجمالي التكاليف المتغيرة نحو 79.98% من إجمالي التكاليف الكلية.

(ب) مركز ملوى: بإجراء الترتيب التنزلي لبنود تكاليف إنتاج فدان الذرة الشامية الصيفي بمركز ملوى تبين أن تكلفة الأسمدة الكيماوية تأتي في المرتبة الأولى من الأهمية النسبية لإجمالي التكاليف الكلية بنسبة 26.64%، في حين جاءت التكاليف الثابتة (الإيجار) في المرتبة الثانية من الأهمية بنسبة 20.99%، كما جاءت تكلفة كل من الري، وكمية التقاوى، تكلفة الحصاد في المرتبة من الخامسة وحتى المرتبة السابعة بنسب لغت نحو 7.63%، 6.87%، 5.34%، وجاءت المصروفات العمومية في المرتبة الثامنة بنسبة بلغت نحو 3.05%، وفي المرتبة من التاسعة وحتى الحادية عشر جاءت كل من تكلفة السماد البلدي، مقاومة الآفات، وتكاليف التعبئة والنقل بنسب بلغت نحو 2.67%، 2.37%، 1.53% على الترتيب، وبلغت نسبة إجمالي التكاليف المتغيرة نحو 79.01% من إجمالي التكاليف الكلية.

مركز ملوى يتطلب حوالي 28 (رجل/فدان)، كما أظهرت نتائج الاستبيان أن فدان الذرة الشامية في مركز بنى مزار يتطلب حوالي 32 (رجل/فدان)، في حين أن متوسط إجمالي عينة الدراسة أظهرت أن إنتاج فدان من الذرة الشامية يتطلب حوالي 30 (رجل/فدان).

جدول 9. تحليل سلاسل الأنشطة القائم بها المزارع في صورة سلاسل الأعمال الزراعية لفدان محصول الذرة الشامية الصيفي بعينة الدراسة خلال الموسم الزراعي 2023/2022م

البند	مركز المنيا	مركز ملوى	مركز بنى مزار	متوسط العينة
كمية العمل البشري (رجل/فدان)	30	28	32	30
كمية العمل الآلي (ساعة/فدان)	33	38	29	33.33
عدد مرات الري	7	8	7	7.33

المصدر: جمعت وحسبت من استمارة الاستبيان للموسم الزراعي 2023/2022م

(ب) كمية العمل الآلي: تبين من نتائج الجدول رقم (9) أن إنتاج فدان من الذرة الشامية في مركز المنيا يتطلب حوالي 33 (ساعة عمل آلي/فدان)، في حين تبين أن الفدان في مركز ملوى يتطلب حوالي 38 (ساعة عمل آلي/فدان)، كما أظهرت نتائج الاستبيان أن فدان الذرة الشامية في مركز بنى مزار يتطلب حوالي 29 (ساعة عمل آلي/فدان)، في حين أن متوسط إجمالي عينة الدراسة أظهرت أن إنتاج فدان من الذرة الشامية يتطلب حوالي 33.33 (ساعة عمل آلي/فدان).

(ج) عدد مرات الري: أظهرت النتائج الواردة بالجدول رقم (9) أن إنتاج فدان من الذرة الشامية بمركز المنيا يتطلب حوالي 7 مرات ري، في حين تبين أن الفدان في مركز ملوى يتطلب حوالي 8 مرات ري، كما أظهرت نتائج الاستبيان أن فدان الذرة الشامية في مركز بنى مزار يتطلب حوالي 7 مرات ري، في حين أن متوسط إجمالي عينة الدراسة أظهرت أن إنتاج فدان من الذرة الشامية يتطلب حوالي 7.33 مرات ري.

(3) تحليل سلاسل قيمة العمليات الإنتاجية للفدان من محصول الذرة الشامية بعينة الدراسة:

توضح بيانات الجدول رقم (10) سلاسل قيمة المدخلات الإنتاجية للفدان من محصول الذرة الشامية بعينة الدراسة متمثلة في الأسمدة البلدية

جدول 10. تحليل سلاسل قيمة المدخلات الإنتاجية للفدان من محصول الذرة الشامية بعينة الدراسة

بنود التكاليف	مركز المنيا		مركز ملوى		مركز بنى مزار		متوسط العينة	
	القيمة بالجنيه	من % التكاليف الكلية	القيمة بالجنيه	من % التكاليف الكلية	القيمة بالجنيه	من % التكاليف الكلية	القيمة بالجنيه	من % التكاليف الكلية
السماد بلدي	2.00	500	2.67	700	600	10	2.35	600
السماد كيمياوى	25.07	6260	26.64	6980	22.21	5630	24.61	6273.3
التقاوى	6.41	1600	6.87	1800	7.50	1900	6.93	1766.7
العمل بشرى	14.42	3600	12.60	3300	15.15	3840	14.05	3580
العمل الآلي	11.53	2880	10.31	2700	9.86	2500	10.57	2693.3
مقاومة الآفات	1.52	380	2.37	620	3.06	775	2.32	591.7
الري	8.81	2200	7.63	2000	9.27	2350	8.57	2183.3
مصروفات عمومية	3.60	900	3.05	800	3.55	900	3.40	866.7
الحصاد	4.81	1200	5.34	1400	5.33	1350	5.17	1317
التعبئة والنقل	1.80	450	1.53	400	1.97	500	1.77	450
إجمالي التكاليف المتغيرة	79.98	19970	79.01	20700	80.27	20345	79.73	20322
إجمالي التكاليف الثابتة	20.02	5000	20.99	5500	19.73	5000	20.27	5167
إجمالي التكاليف الكلية	100	24970	100	26200	100	25345	100	25489

المصدر: جمعت وحسبت من استمارة الاستبيان للموسم الزراعي 2023/2022م

العمومية، السماد البلدي، تكلفة مقاومة الآفات وتكلفة التعبئة والنقل في المرتبة من الرابعة وحتى المرتبة الحادية عشر على الترتيب بنسب بلغت نحو 10.57%، 8.57%، 6.93%، 5.17%، 3.40%، 2.35%، 2.32%، 1.77% على الترتيب، وبلغت نسبة إجمالي التكاليف المتغيرة نحو 79.73% من إجمالي التكاليف الكلية.

(4) تحليل سلاسل قيمة المخرجات الزراعية ومؤشرات الكفاءة الاقتصادية لإنتاج محصول الذرة الشامية بعينة الدراسة:

(أ) كمية إنتاج الحبوب: توضح بيانات الجدول رقم (11) أن إنتاج الفدان في مركز المنيا من الذرة الشامية يقدر بحوالي 2.95 (طن/فدان)، في حين قدر إنتاج مركز ملوى بحوالي 3.44 (طن/فدان)، كما قدر إنتاج مركز بنى مزار بحوالي 3.22 (طن/فدان)، وبذلك نجد أن مركز ملوى يأتي في المرتبة الأولى من الإنتاجية الفدانية يليه مركز بنى مزار ثم مركز المنيا في المرتبة الثالثة والأخيرة، كما بلغ متوسط إنتاج عينة الدراسة حوالي 3.20 (طن/فدان).

(2) كمية إنتاج السيلاج: توضح نتائج نفس الجدول رقم (11) أن إنتاج الفدان من السيلاج في مركز المنيا يقدر بحوالي 12 (حمل/فدان)، في حين قدر إنتاج الفدان في مركز ملوى بحوالي 15 (حمل/فدان)، كما قدر إنتاج الفدان في مركز بنى مزار بحوالي 13 (حمل/فدان)، وبذلك نجد أن مركز ملوى

(ج) مركز بنى مزار: بالتعرف على الترتيب التنزلي لبنود تكاليف إنتاج فدان الذرة الشامية الصيفي بمركز بنى مزار تبين أن تكلفة الأسمدة الكيماوية تأتي في المرتبة الأولى من الأهمية النسبية لإجمالي التكاليف الكلية بنسبة 22.21%، في حين جاءت التكاليف الثابتة (الإيجار) في المرتبة الثانية من الأهمية بنسبة 19.73%، كما جاءت تكلفة العمل البشري في المرتبة الثالثة بنسبة 15.15%، في حين جاءت كل من: تكلفة العمل الآلي، تكلفة الري، تكلفة التقاوى، تكلفة الحصاد، المصاريف العمومية، تكلفة مقاومة الآفات، تكلفة السماد البلدي وتكلفة التعبئة والنقل في المرتبة من الرابعة وحتى المرتبة الحادية عشر على الترتيب بنسب بلغت نحو 9.86%، 9.27%، 7.50%، 5.33%، 3.55%، 3.06%، 2.37%، 1.97% على الترتيب، وبلغت نسبة إجمالي التكاليف المتغيرة نحو 80.27% من إجمالي التكاليف الكلية.

(د) متوسط عينة الدراسة: يوضح الجدول رقم (10) الترتيب التنزلي لبنود تكاليف إنتاج فدان الذرة الشامية الصيفي لمتوسط عينة الدراسة حيث تبين أن تكلفة الأسمدة الكيماوية تأتي في المرتبة الأولى من الأهمية النسبية لإجمالي التكاليف الكلية بنسبة 24.61%، في حين جاءت التكاليف الثابتة (الإيجار) في المرتبة الثانية من الأهمية بنسبة 20.27%، كما جاءت تكلفة العمل البشري في المرتبة الثالثة بنسبة 14.05%، في حين جاءت كل من: تكلفة العمل الآلي، تكلفة الري، تكلفة التقاوى، تكلفة الحصاد، المصاريف

(طن/فدان)، في حين قدر إنتاج مركز ملوى بحوالى 3.3 (طن/فدان)، بينما قدر إنتاج مركز بنى مزار بحوالى 2.9 (طن/فدان)، وبذلك نجد أن مركز ملوى يأتي في المرتبة الأولى من الإنتاجية الفدانية يليه مركز بنى مزار ثم مركز المنيا في المرتبة الثالثة والأخيرة، كما بلغ متوسط إنتاج عينة الدراسة حوالى 2.93 (طن/فدان).

يأتى في المرتبة الأولى ثم يليه مركز بنى مزار ثم مركز المنيا في المرتبة الثالثة والأخيرة، كما بلغ متوسط إنتاج عينة الدراسة من السيلاج حوالى 13.33 (حمل/فدان).

(3) كمية إنتاج الكيزان (القوالج): يتبين من نتائج نفس الجدول أن إنتاج الفدان الكيزان (القوالج) في مركز المنيا من النذرة الشامية يقدر بحوالى 2.6

البنود	مركز المنيا	مركز ملوى	مركز بنى مزار	متوسط العينة
متوسط المساحة المزروعة للعينة (فدان)	2.95	3.44	3.22	3.20
كمية إنتاج الحبوب (طن)	2.89	3.10	3.00	2.99
كمية إنتاج السيلاج (حمل)	12	15	13	13.33
كمية إنتاج الكيزان (طن)	2.6	3.3	2.9	2.93
اجمالي الإيراد الكلى (رئيسى وثانوى)	45290	47020	46300	46203
اجمالي التكاليف المتغيرة (جنيه)	19970	20700	20345	20322
اجمالي التكاليف الكلية (جنيه)	24970	26200	24345	25489
الهامش فوق التكاليف المتغيرة (جنيه)	25320	26320	25955	25881
صافي العائد الفدانى (جنيه)	20320	20820	21955	20714
عائد الجنيه المستثمر	0.81	0.79	0.91	0.81

المصدر: جمعت وحسبت من استمارة الاستبيان للموسم الزراعى 2023/2022م.

(ب) مؤشرات الكفاءة الاقتصادية لإنتاج محصول النذرة الشامية فى عينة الدراسة:

(1) إجمالى الإيراد الكلى (رئيسى و ثانوى): توضح نتائج الجدول رقم (11) أن إجمالى الإيراد الكلى (رئيسى وثانوى) من فدان النذرة الشامية فى مركز المنيا يقدر بحوالى 45290 (جنيه/فدان)، فى حين قدر إجمالى الإيراد الكلى فى مركز ملوى بحوالى 47020 (جنيه/فدان)، كما قدر إجمالى الإيراد الكلى (رئيسى وثانوى) فى مركز بنى مزار بحوالى 46300 (جنيه/فدان)، وبذلك نجد أن مركز ملوى أعلى إيراد كلى حيث يأتى فى المرتبة الأولى ثم يليه مركز بنى مزار ثم مركز المنيا فى المرتبة الثالثة والأخيرة، كما بلغ متوسط إنتاج عينة الدراسة من الإيراد الكلى حوالى 46203 (جنيه/فدان).

(2) الهامش فوق التكاليف المتغيرة: يوضح الجدول رقم (11) أن الهامش فوق التكاليف المتغيرة من فدان النذرة الشامية فى مركز المنيا يقدر بحوالى 25320 (جنيه/فدان)، فى حين قدر الهامش فوق التكاليف المتغيرة فى مركز ملوى بحوالى 26320 (جنيه/فدان)، كما قدر الهامش فوق التكاليف المتغيرة فى مركز بنى مزار بحوالى 25955 (جنيه/فدان)، وبذلك نجد أن مركز ملوى أعلى فى الهامش فوق التكاليف المتغيرة حيث يأتى فى المرتبة الأولى ثم يليه مركز بنى مزار ثم مركز المنيا فى المرتبة الثالثة والأخيرة، كما بلغ متوسط إنتاج عينة الدراسة من الهامش فوق التكاليف المتغيرة حوالى 25881 (جنيه/فدان).

(3) صافى العائد الفدانى الكلى: يتبين من نتائج الجدول رقم (11) أن صافى العائد الفدانى الكلى من فدان النذرة الشامية فى مركز المنيا يقدر بحوالى 20320 (جنيه/فدان)، فى حين قدر صافى العائد الفدانى الكلى فى مركز ملوى بحوالى 20820 (جنيه/فدان)، كما قدر صافى العائد الفدانى الكلى فى مركز بنى مزار بحوالى 21955 (جنيه/فدان)، وبذلك نجد أن مركز بنى مزار أعلى فى صافى العائد الفدانى الكلى حيث يأتى فى المرتبة الأولى ثم يليه مركز ملوى ثم مركز المنيا فى المرتبة الثالثة والأخيرة، كما بلغ متوسط إنتاج عينة الدراسة من صافى العائد الفدانى الكلى حوالى 20714 (جنيه/فدان).

(4) عائد الجنيه المستثمر: يتبين من نتائج الجدول رقم (11) يتضح أن عائد الجنيه المستثمر من فدان النذرة الشامية فى مركز المنيا يقدر بحوالى (0.81/جنيه)، فى حين قدر عائد الجنيه المستثمر فى مركز ملوى بحوالى (0.79/جنيه)، كما قدر عائد الجنيه المستثمر فى مركز بنى مزار بحوالى (0.91/جنيه)، وبذلك نجد أن مركز بنى مزار أعلى فى عائد الجنيه المستثمر حيث يأتى فى المرتبة الأولى ثم يليه مركز المنيا ثم مركز بنى مزار فى المرتبة الثالثة والأخيرة، كما بلغ متوسط إنتاج عينة الدراسة من عائد الجنيه المستثمر حوالى (0.81/جنيه).

سادساً: تحليل سلسلة القيمة للمنتجة والمسوقة من محصول النذرة الشامية بمراكز عينة الدراسة خلال الموسم الزراعى 2023/2022م:

(أ) مركز المنيا: أوضحت النتائج الواردة بالجدول رقم (12) أن إجمالى إنتاج زراع عينة مركز المنيا من حبوب النذرة الشامية يقدر بحوالى 517.32 (طن)، بقيمة 7.24 (مليون جنيه)، حيث يستخدم منه حوالى 9.28% استهلاك ذاتى، ويتم تسويق 90.72% بقيمة 6.57 (مليون جنيه)، وكذلك بالنسبة للسيلاج حيث تقدر الكمية المنتجة من عينة مركز المنيا بحوالى

2488.31 (حمل)، بقيمة 800.81 (ألف جنيه)، حيث يستخدم منه حوالى 22.51% استهلاك ذاتى، ويتم تسويق 77.49% بقيمة 620.59 (ألف جنيه)، وبالنسبة للقوالج حيث تقدر الكمية المنتجة من عينة محافظة مركز المنيا بحوالى 530.56 (طن) ، بقيمة 221.28 (ألف جنيه)، حيث يستخدم منها حوالى 6.23% استهلاك ذاتى، ويتم تسويق 93.77% بقيمة 207.5 (ألف جنيه).

(ب) مركز ملوى: أوضحت النتائج الواردة بالجدول رقم (12) أن إجمالى إنتاج زراع عينة مركز بنى مزار من حبوب النذرة الشامية يقدر بحوالى 537.22 (طن)، بقيمة 7.52 (مليون جنيه)، حيث يستخدم منه حوالى 10.29% استهلاك ذاتى، ويتم تسويق 89.71% بقيمة 6.75 (مليون جنيه). وكذلك بالنسبة للسيلاج حيث تقدر الكمية المنتجة من عينة مركز بنى مزار بحوالى 2584 (حمل)، بقيمة 831.62 (ألف جنيه)، حيث يستخدم منه حوالى 23.26% استهلاك ذاتى، ويتم تسويق 76.74% بقيمة 638.19 (ألف جنيه). وبالنسبة للقوالج حيث تقدر الكمية المنتجة من عينة مركز بنى مزار بحوالى 550.97 (طن)، بقيمة 229.79 (ألف جنيه)، حيث يستخدم منها حوالى 6.92% استهلاك ذاتى، ويتم تسويق 93.08% بقيمة 213.9 (ألف جنيه).

(ج) مركز بنى مزار: يظهر الجدول رقم (12) أن إجمالى إنتاج زراع عينة مركز ملوى من حبوب النذرة الشامية يقدر بحوالى 522.55 (طن)، بقيمة 7.32 (مليون جنيه)، حيث يستخدم منه حوالى 9.99% استهلاك ذاتى، ويتم تسويق 90.01% بقيمة 6.59 (مليون جنيه)، وكذلك بالنسبة للسيلاج حيث تقدر الكمية المنتجة من عينة مركز ملوى بحوالى 2513.47 (حمل)، بقيمة 808.91 (ألف جنيه)، حيث يستخدم منه حوالى 23.09% استهلاك ذاتى، ويتم تسويق 76.91% بقيمة 622.07 (ألف جنيه)، وبالنسبة للقوالج حيث تقدر الكمية المنتجة من عينة مركز ملوى بحوالى 535.93 (طن)، بقيمة 223.52 (ألف جنيه)، حيث يستخدم منها حوالى 6.65% استهلاك ذاتى، ويتم تسويق 93.35% بقيمة 208.66 (ألف جنيه).

(د) إجمالى عينة الدراسة: يوضح الجدول رقم (12) أن إجمالى إنتاج زراع عينة الدراسة من حبوب النذرة الشامية يقدر بحوالى 1577.09 (طن)، بقيمة 22.08 (مليون جنيه)، حيث يستخدم منه حوالى 9.86% استهلاك ذاتى، ويتم تسويق 90.14% بقيمة 1.99 (مليون جنيه)، وكذلك بالنسبة للسيلاج حيث تقدر الكمية المنتجة من إجمالى عينة الدراسة بحوالى 7585.80 (حمل)، بقيمة 2.44 (مليون جنيه)، حيث يستخدم منه حوالى 22.96% استهلاك ذاتى، ويتم تسويق 77.04% بقيمة 1.88 (مليون جنيه)، وبالنسبة للقوالج حيث تقدر الكمية المنتجة من إجمالى عينة الدراسة بحوالى 1617.46 (طن)، بقيمة 674.59 (ألف جنيه)، حيث يستخدم منها حوالى 6.60% استهلاك ذاتى، ويتم تسويق 93.40% بقيمة 630.06 (ألف جنيه).

ثامناً: المؤشرات التسويقية لسلاسل القيمة لمحصول النذرة الشامية بعينة الدراسة:

(1) الكفاءة التسويقية لمحصول النذرة الشامية بعينة الدراسة: يتناول هذا الجزء تقدير التكاليف التسويقية ومن ثم تقدير الهوامش التسويقية على مستوى مراكز العينة كما يتناول توزيع جنيه المستهلك بين كل من المنتج وتاجر الجملة والتجزئة وكذلك حساب الكفاءة بعده طرق منها نصيب المنتج من جنيه المستهلك.

بحوالي 93.13%، أما بالنسبة لمركز بنى مزار تبين أن متوسط تكلفة الفدان من عملية الحصاد حوالي 1350 جنيه/فدان، بما تعادل 386 جنيه/طن، وكذلك تكلفة التعبئة والنقل تمثل حوالي 500 جنيه/فدان، بما تعادل 146.82 جنيه/طن، بينما قدرت الكفاءة التسويقية لمركز بنى مزار بحوالي 92.70%. وبالنسبة لمتوسط عينة الدراسة تبين أن متوسط تكلفة الفدان من عملية الحصاد بلغت حوالي 1317 جنيه/فدان، بما تعادل 394 جنيه/طن، وكذلك تكلفة التعبئة والنقل تمثل حوالي 450 جنيه/فدان، بما تعادل 137.49 جنيه/طن، بينما قدرت الكفاءة التسويقية بحوالي 93.07%.

(أ) التكاليف التسويقية لمحصول الذرة على مستوى عينة الدراسة: توضح النتائج الواردة بالجدول رقم (13)، أن متوسط تكلفة الفدان من عملية الحصاد بمركز المنيا بلغت حوالي 1200 جنيه/فدان، بما تعادل 375.40 جنيه/طن، وكذلك تكلفة التعبئة والنقل تمثل حوالي 450 جنيه/فدان، بما تعادل 135.44 جنيه/طن، بينما قدرت الكفاءة التسويقية لمركز المنيا بحوالي 93.39%. وبالنسبة لمركز ملوى تبين أن متوسط تكلفة الفدان من عملية الحصاد بلغت حوالي 1400 جنيه/فدان، بما تعادل 420.62 جنيه/طن، وكذلك تكلفة التعبئة والنقل تمثل حوالي 400 جنيه/فدان، بما تعادل 130.21 جنيه/طن، بينما قدرت الكفاءة التسويقية لمركز ملوى

جدول 12. إجمالي قيمة الكميات المنتجة والمسوقة للمتعاملين في سلسلة القيمة لمحصول الذرة الشامية بمراكز عينة الدراسة خلال الموسم الزراعي 2023/2022م

المستوى	مركز المنيا			مركز ملوى			مركز بنى مزار			مركز بنى مزار			مركز بنى مزار			مركز بنى مزار			مركز بنى مزار		
	الحبوب (طن)	%	السيلاج (حمل)	%	السيلاج (حمل)	%	السيلاج (حمل)	%	السيلاج (حمل)	%	السيلاج (حمل)	%	السيلاج (حمل)	%	السيلاج (حمل)	%	السيلاج (حمل)	%	السيلاج (حمل)	%	
انتاج المزارع	517.32	100	2488.31	100	2584.02	100.00	2584.02	100.00	2584.02	100.00	2584.02	100.00	2584.02	100.00	2584.02	100.00	2584.02	100.00	2584.02	100.00	2584.02
استهلاك ذاتي	48.02	9.28	560.00	22.51	601.04	23.26	601.04	23.26	601.04	23.26	601.04	23.26	601.04	23.26	601.04	23.26	601.04	23.26	601.04	23.26	601.04
الكمية المسوقة	469.3	90.72	1928.31	77.49	1982.98	76.74	1982.98	76.74	1982.98	76.74	1982.98	76.74	1982.98	76.74	1982.98	76.74	1982.98	76.74	1982.98	76.74	1982.98
القيمة بالآلاف جنيه																					
القيمة بالآلاف جنيه	7242.48	100	800.81	100	831.62	100.00	831.62	100.00	831.62	100.00	831.62	100.00	831.62	100.00	831.62	100.00	831.62	100.00	831.62	100.00	831.62
قيمة انتاج المزارع	672.28	9.28	180.22	22.50	193.43	23.26	193.43	23.26	193.43	23.26	193.43	23.26	193.43	23.26	193.43	23.26	193.43	23.26	193.43	23.26	193.43
قيمة الاستهلاك ذاتي	6570.2	90.72	620.59	77.50	638.19	76.74	638.19	76.74	638.19	76.74	638.19	76.74	638.19	76.74	638.19	76.74	638.19	76.74	638.19	76.74	638.19
قيمة الكمية المسوقة																					
القيمة بالآلاف جنيه																					
القيمة بالآلاف جنيه	7315.70	100	808.91	100	808.91	100	808.91	100	808.91	100	808.91	100	808.91	100	808.91	100	808.91	100	808.91	100	808.91
قيمة انتاج المزارع	730.66	9.99	186.84	23.09	186.84	23.09	186.84	23.09	186.84	23.09	186.84	23.09	186.84	23.09	186.84	23.09	186.84	23.09	186.84	23.09	186.84
قيمة الاستهلاك ذاتي	6585.04	90.01	622.07	76.91	622.07	76.91	622.07	76.91	622.07	76.91	622.07	76.91	622.07	76.91	622.07	76.91	622.07	76.91	622.07	76.91	622.07
قيمة الكمية المسوقة																					
القيمة بالآلاف جنيه																					
القيمة بالآلاف جنيه	1577.09	100	7585.80	100	7585.80	100	7585.80	100	7585.80	100	7585.80	100	7585.80	100	7585.80	100	7585.80	100	7585.80	100	7585.80
انتاج المزارع	155.51	9.86	1741.59	22.96	1741.59	22.96	1741.59	22.96	1741.59	22.96	1741.59	22.96	1741.59	22.96	1741.59	22.96	1741.59	22.96	1741.59	22.96	1741.59
استهلاك ذاتي	1421.58	90.14	5844.21	77.04	5844.21	77.04	5844.21	77.04	5844.21	77.04	5844.21	77.04	5844.21	77.04	5844.21	77.04	5844.21	77.04	5844.21	77.04	5844.21
القيمة بالآلاف جنيه																					
القيمة بالآلاف جنيه	22079.26	100	2441.34	100	2441.34	100	2441.34	100	2441.34	100	2441.34	100	2441.34	100	2441.34	100	2441.34	100	2441.34	100	2441.34
قيمة انتاج المزارع	2177.14	9.86	560.49	22.96	560.49	22.96	560.49	22.96	560.49	22.96	560.49	22.96	560.49	22.96	560.49	22.96	560.49	22.96	560.49	22.96	560.49
قيمة الاستهلاك ذاتي	19901.86	90.14	1880.85	77.04	1880.85	77.04	1880.85	77.04	1880.85	77.04	1880.85	77.04	1880.85	77.04	1880.85	77.04	1880.85	77.04	1880.85	77.04	1880.85
قيمة الكمية المسوقة																					
القيمة بالآلاف جنيه																					

المصدر: جمعت وحسبت من استمارة الاستبيان للموسم الزراعي 2023/2022م.

جدول 13. متوسط التكاليف التسويقية للفدان من محصول الذرة الشامية بمراكز عينة الدراسة خلال الموسم الزراعي 2023/2022م

العمليات التسويقية	مركز المنيا		مركز ملوى		مركز بنى مزار		متوسط العينة
	متوسط تكلفة الفدان	متوسط تكلفة الفدان	متوسط تكلفة الفدان	متوسط تكلفة الفدان	متوسط تكلفة الفدان	متوسط تكلفة الفدان	
حصاد	1200	375.40	1400	420.62	1350	386.00	1317
تعبئة ونقل	450	135.44	400	130.21	500	146.82	450
إجمالي التكاليف الكلية	24970	7521.08	26200	8089.1	25345	7306.6	25489
%الكفاءة التسويقية	93.39%		93.13%		92.70%		93.07%

المصدر: جمعت وحسبت من استمارة الاستبيان للموسم الزراعي 2023/2022م.

6.63%، كما بلغت نسبة تاجر التجزئة نحو 9.04% من جنيه المستهلك، وبلغ إجمالي نصيب الوسطاء نحو 15.67%.

(2) مركز ملوى: يتضح من نتائج الجدول رقم (14) أن متوسط السعر المزرعي في مركز ملوى قد بلغ حوالي 14200 (جنيه/طن)، في حين بلغ متوسط سعر المستهلك حوالي 16950 (جنيه/طن)، وهذا وقدرت إجمالي الهوامش التسويقية بحوالي 2750 (جنيه/طن)، وكان نصيب تاجر الجملة حوالي 1200 (جنيه/طن)، بينما كان نصيب تاجر التجزئة حوالي 1550 (جنيه/طن)، وفيما يخص توزيع جنيه المستهلك بمركز ملوى فقد تبين من بيانات نفس الجدول أن نصيب المنتج من جنيه المستهلك قد بلغت نسبته نحو 83.78%، في حين بلغ نصيب تاجر الجملة من جنيه المستهلك

(ب) الهوامش التسويقية وتوزيع جنيه المستهلك لمحصول الذرة الشامية بمراكز عينة الدراسة:

(1) مركز المنيا: يتضح من نتائج الجدول رقم (14) أن متوسط السعر المزرعي في مركز المنيا قد بلغ حوالي 14000 (جنيه/طن)، في حين بلغ متوسط سعر المستهلك حوالي 16600 (جنيه/طن)، وهذا وقدرت إجمالي الهوامش التسويقية بحوالي 2600 (جنيه/طن)، وكان نصيب تاجر الجملة حوالي 1100 (جنيه/طن)، بينما كان نصيب تاجر التجزئة حوالي 1500 (جنيه/طن). وفيما يخص توزيع جنيه المستهلك بمركز المنيا فقد تبين من نفس الجدول أن نصيب المنتج من جنيه المستهلك قد بلغت نسبته نحو 84.34%، في حين بلغ نصيب تاجر الجملة من جنيه المستهلك نحو

(4) متوسط عينة الدراسة: أوضحت نتائج الجدول رقم (14) أن متوسط السعر المزرعي لمتوسط عينة الدراسة بلغ حوالي 14117 (جنيه/طن)، في حين بلغ متوسط سعر المستهلك حوالي 16750 (جنيه/طن)، وهذا وقدرت إجمالي الهوامش التسويقية بحوالي 2633 (جنيه/طن)، وكان نصيب تاجر الجملة حوالي 1117 (جنيه/طن)، بينما كان نصيب تاجر التجزئة حوالي 1517 (جنيه/طن)، وفيما يخص توزيع جنيه المستهلك لمتوسط عينة الدراسة فقد تبين من نتائج نفس الجدول أن نصيب المنتج من جنيه المستهلك قد بلغت نسبته نحو 84.28%، في حين بلغ نصيب تاجر الجملة من جنيه المستهلك نحو 6.67%، كما بلغت نسبة تاجر التجزئة نحو 9.06% من جنيه المستهلك، كما بلغ إجمالي نصيب الوسطاء حوالي 15.73%.

نحو 7.08%، كما بلغت نسبة تاجر التجزئة نحو 9.14% من جنيه المستهلك، وبلغ إجمالي نصيب الوسطاء حوالي 16.22%.

(3) مركز بنى مزار: يتبين من نتائج الجدول رقم (14) أن متوسط السعر المزرعي في مركز بنى مزار قد بلغ حوالي 14150 (جنيه/طن)، في حين بلغ متوسط سعر المستهلك حوالي 16700 (جنيه/طن)، وهذا وقدرت إجمالي الهوامش التسويقية بحوالي 2550 (جنيه/طن)، وكان نصيب تاجر الجملة حوالي 1050 (جنيه/طن)، بينما كان نصيب تاجر التجزئة حوالي 1500 (جنيه/طن)، وفيما يخص توزيع جنيه المستهلك بمركز بنى مزار فقد تبين من نتائج نفس الجدول أن نصيب المنتج من جنيه المستهلك قد بلغت نسبته نحو 84.73%، في حين بلغ نصيب تاجر الجملة من جنيه المستهلك نحو 6.29%، كما بلغت نسبة تاجر التجزئة نحو 8.98% من جنيه المستهلك، وبلغ إجمالي نصيب الوسطاء حوالي 15.27%.

جدول 14. الهوامش التسويقية وتوزيع جنيه المستهلك لكمية إنتاج حبوب الذرة الشامية بالطن طبقاً لمتوسط الأسعار السائدة خلال الموسم الزراعي 2023/2022م

البيان السنة	سعر المنتج	سعر الجملة	سعر التجزئة	الفروق أو الهوامش التسويقية			توزيع جنيه المستهلك بالجنيه/%		
				تاجر الجملة	تاجر التجزئة	إجمالي الهوامش	نصيب المنتج	نصيب تاجر الجملة	نصيب تاجر التجزئة
مركز المنيا	14000	15100	16600	1100	1500	2600	84.34%	6.63	9.04
مركز ملوى	14200	15400	16950	1200	1550	2750	83.78%	7.08	9.14
مركز بنى مزار	14150	15200	16700	1050	1500	2550	84.73%	6.29	8.98
متوسط العينة	14117	15233	16750	1117	1517	2633	84.28%	6.67	9.06

المصدر: جمعت وحسبت من استمارة الاستبيان للموسم الزراعي 2023/2022م.

(3) مركز بنى مزار: أظهرت النتائج الواردة بالجدول رقم (15) أن متوسط السعر المزرعي في مركز بنى مزار بلغ حوالي 200 (جنيه/حمل)، في حين بلغ متوسط سعر المستهلك حوالي 500 (جنيه/حمل)، وهذا وقدرت إجمالي الهوامش التسويقية بحوالي 300 (جنيه/حمل)، وكان نصيب تاجر الجملة حوالي 190 (جنيه/حمل)، بينما كان نصيب تاجر التجزئة حوالي 110 (جنيه/حمل)، وفيما يخص توزيع جنيه المستهلك بمركز بنى مزار فقد تبين من نتائج نفس الجدول أن نصيب المنتج من جنيه المستهلك قد بلغت نسبته نحو 40%، في حين بلغ نصيب تاجر الجملة من جنيه المستهلك نحو 38%، كما بلغت نسبة تاجر التجزئة نحو 22% من جنيه المستهلك، وبلغ إجمالي نصيب الوسطاء حوالي 60%.

واتضح من نتائج الجدول السابق أن جملة نصيب الوسطاء كانت مرتفعة في مركز ملوى يليه مركز المنيا في حين بلغت اثنائها في مركز بنى مزار، وقد يرجع ذلك لشدة التنافس في الأسعار والمضاربة بين التجار لجمع أكبر كمية من المحصول وذلك لارتفاع سعر المستهلك النهائي.

(ج) الهوامش التسويقية وتوزيع جنيه المستهلك لكمية سيلاج الذرة الشامية:

(4) متوسط عينة الدراسة: تبين من نتائج الجدول رقم (15) أن متوسط السعر المزرعي لمتوسط عينة الدراسة بلغ حوالي 216.67 (جنيه/حمل)، في حين بلغ متوسط سعر المستهلك حوالي 543.33 (جنيه/حمل)، وهذا وقدرت إجمالي الهوامش التسويقية بحوالي 326.67 (جنيه/حمل)، وكان نصيب تاجر الجملة حوالي 200 (جنيه/حمل)، بينما كان نصيب تاجر التجزئة حوالي 126.67 (جنيه/حمل)، وفيما يخص توزيع جنيه المستهلك لمتوسط عينة الدراسة فقد تبين من نتائج نفس الجدول أن نصيب المنتج من جنيه المستهلك قد بلغت نسبته نحو 39.88%، في حين بلغ نصيب تاجر الجملة من جنيه المستهلك نحو 36.81%، كما بلغت نسبة تاجر التجزئة نحو 23.31% من جنيه المستهلك، وبلغ إجمالي نصيب الوسطاء حوالي 60%.

واتضح من الجدول السابق أن جملة نصيب الوسطاء كانت مرتفعة في مركز ملوى يليه مركزى المنيا وبنى مزار.

(1) مركز المنيا: يتضح من نتائج الجدول رقم (15) أن متوسط السعر المزرعي في

مركز المنيا بلغ حوالي 220 (جنيه/حمل)، في حين بلغ متوسط سعر المستهلك حوالي 550 (جنيه/حمل)، هذا وقدرت إجمالي الهوامش التسويقية بحوالي 330 (جنيه/حمل)، وكان نصيب تاجر الجملة حوالي 200 (جنيه/حمل)، بينما كان نصيب تاجر التجزئة حوالي 130 (جنيه/حمل)، وفيما يخص توزيع جنيه المستهلك بمركز المنيا فقد تبين من نتائج نفس الجدول أن نصيب المنتج من جنيه المستهلك قد بلغت نسبته نحو 40%، في حين بلغ نصيب تاجر الجملة من جنيه المستهلك نحو 36.4%، كما وبلغت نسبة تاجر التجزئة نحو 23.6% من جنيه المستهلك، كما بلغ إجمالي نصيب الوسطاء حوالي 60%.

(2) مركز ملوى: أوضحت النتائج الواردة بالجدول رقم (15) أن متوسط السعر

المزرعي في مركز ملوى بلغ حوالي 230 (جنيه/حمل)، في حين بلغ متوسط سعر المستهلك حوالي 580 (جنيه/حمل)، هذا وقدرت إجمالي الهوامش التسويقية بحوالي 350 (جنيه/حمل)، وكان نصيب تاجر الجملة حوالي 210 (جنيه/حمل)، بينما كان نصيب تاجر التجزئة حوالي 140 (جنيه/حمل)، وفيما يخص توزيع جنيه المستهلك بمركز ملوى فقد تبين من نتائج نفس الجدول أن نصيب المنتج من جنيه المستهلك قد بلغت نسبته نحو 39.7%، في حين بلغ نصيب تاجر الجملة من جنيه المستهلك نحو 36.2%، كما بلغت نسبة تاجر التجزئة نحو 24.1% من جنيه المستهلك، وبلغ إجمالي نصيب الوسطاء حوالي 60.3%.

جدول 15. الهوامش التسويقية وتوزيع جنيه المستهلك لكمية إنتاج سيلاج الذرة الشامية بالحمل طبقاً لمتوسط الأسعار السائدة خلال الموسم الزراعي 2023/2022م

البيان السنة	سعر المنتج	سعر الجملة	سعر التجزئة	الفروق أو الهوامش التسويقية			توزيع جنيه المستهلك بالجنيه/%		
				تاجر الجملة	تاجر التجزئة	إجمالي الهوامش	نصيب المنتج	نصيب تاجر الجملة	نصيب تاجر التجزئة
مركز المنيا	220	420	550	200	130	330	40%	36.4%	23.6%
مركز ملوى	230	440	580	210	140	350	39.7%	36.2%	24.1%
مركز بنى مزار	200	390	500	190	110	300	40%	38%	22%
متوسط العينة	216.67	416.67	543.33	200	126.67	326.67	39.88%	36.81%	23.31%

المصدر: جمعت وحسبت من استمارة الاستبيان للموسم الزراعي 2023/2022م.

(2) مركز ملوى: أوضحت النتائج الواردة بالجدول رقم (16) أن متوسط السعر المزرعي في مركز ملوى بلغ حوالي 430 (جنيه/طن)، في حين بلغ متوسط سعر المستهلك حوالي 530 (جنيه/طن)، وهذا وقدرت إجمالي الهوامش التسويقية بحوالي 155 (جنيه/طن)، وكان نصيب تاجر الجملة حوالي 100 (جنيه/طن)، بينما كان نصيب تاجر التجزئة حوالي 55 (جنيه/طن)، وفيما يخص توزيع جنيه المستهلك بمركز ملوى فقد تبين من نتائج نفس الجدول أن نصيب المنتج من جنيه المستهلك قد بلغت نسبته نحو 81.13%، في حين بلغ نصيب تاجر الجملة من جنيه المستهلك نحو 18.87%، كما بلغت نسبة تاجر التجزئة نحو 10.38% من جنيه المستهلك، وبلغ إجمالي نصيب الوسطاء حوالي 29.25%.

(د) الهوامش التسويقية وتوزيع جنيه المستهلك لكمية قوالح الذرة الشامية:

(1) مركز المنيا: يتضح من النتائج الواردة بالجدول رقم (16) أن متوسط السعر المزرعي في مركز المنيا بلغ حوالي 417 (جنيه/طن)، في حين بلغ متوسط سعر المستهلك حوالي 520 (جنيه/طن)، هذا وقدرت إجمالي الهوامش التسويقية بحوالي 173 (جنيه/طن)، وكان نصيب تاجر الجملة حوالي 103 (جنيه/طن)، بينما كان نصيب تاجر التجزئة حوالي 70 (جنيه/طن)، وفيما يخص توزيع جنيه المستهلك بمركز المنيا فقد تبين من نتائج نفس الجدول أن نصيب المنتج من جنيه المستهلك قد بلغت نسبته نحو 80.19%، في حين بلغ نصيب تاجر الجملة من جنيه المستهلك نحو 19.81%، كما بلغت نسبة تاجر التجزئة نحو 13.46% من جنيه المستهلك، وبلغ إجمالي نصيب الوسطاء حوالي 33.27%.

جدول 16. الهوامش التسويقية وتوزيع جنيه المستهلك لكمية إنتاج قوالب الذرة الشامية بالطن طبقاً لمتوسط الأسعار السائدة خلال الموسم الزراعي 2023/2022م

البيان السنة	سعر المنتج	سعر الجملة	سعر التجزئة	الفروق أو الهوامش التسويقية تاجر الجملة	تاجر التجزئة	إجمالي الهوامش تاجر التجزئة	توزيع جنيه المستهلك بالجنيه/ % نصيب تاجر التجزئة	نصيب تاجر الجملة	نصيب تاجر التجزئة	جملة نصيب الوسطاء
مركز المنيا	417	450	520	103	70	173	19.81%	13.46%	33.27%	
مركز ملوى	430	475	530	100	55	155	18.87%	10.38%	29.25%	
مركز بني مزار	410	440	500	90	60	150	18%	12%	30%	
متوسط العينة	419	455	517	98	62	159	18.96%	11.99%	30.95%	

المصدر: جمعت وحسبت من استمارة الاستبيان للموسم الزراعي 2023/2022م

- 5- توفير آليات تمويل ميسرة تشمل القروض والتأمين الزراعي لدعم مزارعي الذرة الشامية في محافظة المنيا.
6- تعزيز التعاون بين القطاعين العام والخاص لتطوير مشاريع مشتركة تهدف إلى تحسين سلسلة القيمة لمحصول الذرة الشامية.

المراجع

الجهاز المركزي للتعبئة العامة الإحصاء، نشرة التجارة الخارجية والمتاح للاستهلاك من السلع الزراعية، 2022.

جمال صيام (2019)، سياسات تحديث سلاسل القيمة للخضر في مصر، الجمعية المصرية للاقتصاد الزراعي، المؤتمر السابع والعشرون للاقتصاديين الزراعيين، دور التسويق الداخلي وتنمية الصادرات في (7-6) نوفمبر التنمية الزراعية المستدامة.

داليا عبد الحميد سين، رانيا نجيب الدريني (2020)، دراسة سلسلة القيمة للغنم في مصر، مجلة الاقتصاد الزراعي والعلوم الاجتماعية، المجلد (11)، العدد (3).

صالح إبراهيم يوسف الشبعاني، هشام حمودي عبد الحديدي (2010)، استخدام سلسلة القيمة كأحد الاستراتيجيات الحديثة لإدارة التكلفة بهدف التخفيض بالتطبيق على الشركة العاملة لصناعة الأدوية والمستلزمات الطبية في بنى، كلية الإدارة والاقتصاد، جامعة الموصل، مجلة تنمية الريفين، المجلد (32)، العدد (97).

عماد موريس عبد الشهيد (2000)، دراسة منظومة الأعمال الزراعية المركبة في مصر، رسالة ماجستير غير منشورة، قسم الاقتصاد الزراعي، كلية الزراعة، جامعة أسيوط.

مصطفى أحمد جابر عبد الموجود، بلبل حمدي محمد عثمان (2023)، تحليل سلسلة القيمة لورتر للأعمال التجارية الزراعية لأهم محاصيل الفاكهة في محافظة أسيوط، مجلة المصرية للاقتصاد الزراعي، المجلد (33)، العدد (3)، سبتمبر.

وزارة الزراعة واستصلاح الأراضي، قطاع الشؤون الاقتصادية، الإدارة المركزية للاقتصاد الزراعي، نشرة الإحصاءات الزراعية، 2022.

وزارة الزراعة واستصلاح الأراضي، قطاع الشؤون الاقتصادية، الإدارة المركزية للاقتصاد الزراعي، نشرة الإحصاءات الزراعية، أعداد متفرقة.

Michael E. Porter, Competitive advantage: Creating and sustaining superior performance, 1985.

Martin and others – Building competitiveness in Africa's Agriculture, A guide to Value chain concepts and Applications, World Bank, 2010.

The UNIDO Approach, "AGRO-VALUE CHAIN ANALYSIS AND DEVELOPMENT", A staff working paper, United Nations Industrial Development Organization, Vienna, 2009.

Economic Analysis of the Value Chain for Maize Crop in El-Minya Governorate

Eliw, M.¹; Asmaa M. E. Bahloul² and Nora M. Rabie³

¹Department of Agricultural Economics, Faculty of Agriculture, Beni-Suef University, Egypt

²Department of Agricultural Economics, Faculty of Agriculture, Benha University, Egypt

³Department of Agricultural Economics, Faculty of Agriculture, Zagazig University, Egypt

ABSTRACT

This research aims to conduct an economic analysis of the value chain for maize Crop production in El-Minya Governorate by studying the current production situation in Egypt and El-Minya Governorate. It analyzes the value chain of input costs per feddan, as well as the value chains of agricultural outputs, economic efficiency indicators, and the quantities produced and marketed to estimate the marketing indicators for the maize value chain in the study sample from El-Minya Governorate. The results show that the average cost of harvesting per feddan in El-Minya District is approximately 1200 EGP per feddan, which is about 375.40 EGP per ton. The cost of packaging and transportation amounts to approximately 450 EGP per feddan, equivalent to about 135.44 EGP per ton. The marketing efficiency for El-Minya District is estimated at around 93.39%. For Malawy District, the average cost of harvesting per feddan is approximately 1400 EGP per feddan, which is about 420.62 EGP per ton. The cost of packaging and transportation amounts to approximately 400 EGP per feddan, equivalent to about 130.21 EGP per ton. The marketing efficiency for Malawy District is estimated at around 93.13%. For Bani Mazar District, the average cost of harvesting per feddan is approximately 1350 EGP per feddan, which is about 386 EGP per ton. The cost of packaging and transportation amounts to approximately 500 EGP per feddan, equivalent to 146.82 EGP per ton. The marketing efficiency for Bani Mazar District is estimated at around 92.70%.

Keywords: Value Chain, Agribusiness, Marketing Efficiency, Maize Crop.